

Категория		Название
НО:	1.A.3.d.i, 1.A.3.d.ii, 1.A.4.c.iii, 1.A.5.b	Международное судоходство, национальное судоходство, национальное рыболовство и военное судоходство
ИНЗВ:	080402 080403 080404 080304	Национальное судоходство в рамках Программы ЕМЕП Национальное рыболовство Международное судоходство (выбросы от международных морских перевозок) Суда для перевозки товаров по внутренним водным путям
МСОК:		
Версия	Руководство 2009	
Статистика изменений	Редакция: март 2011 года Информацию о предыдущих изменениях см. Журнал регистрации изменений в Руководстве, которое доступно на сайте http://eea.europa.eu/emep-eea-guidebook	

Основные авторы

Карло Троцци, Риккардо де Лауретис

Соавторы (включая лиц, внесших свой вклад в разработку предыдущих версий данной главы)

Кристин Рипдал, Энтони Вэбстер, Эрик Фриделл, Джиллиан Рейнольдс, Жан-Пьер Фонтель, Кевин Лавендер, Пильс Килд, Николас Хилл, Розль Томас, Мортен Винтер

Содержание

1	Общие сведения	3
2	Описание источников	4
2.1	Описание процесса	4
2.2	Методики	6
2.3	Выбросы	7
2.4	Средства регулирования	8
3	Методы	11
3.1	Выбор метода	11
3.2	Подход по умолчанию Уровня 1	12
3.3	Технологический подход Уровня 2	16
3.4	Методология передвижения морских судов Уровня 3	21
3.5	Структура видообразования	30
3.6	Деятельность военного судоходства	32
4	Качество данных	33
4.1	Полнота	33
4.2	Проверка	34
4.3	Разработка согласованного временного ряда и повторный расчет	35
4.4	Координатная привязка	36
4.5	Отчетность и документация	36
5	Список цитированной литературы	36
6	Наведение справок	38

1 Общие сведения

Данная категория источников распространяется на весь водный транспорт – от прогулочных судов до крупных океанских грузовых судов, приводимых в движение, главным образом, высоко-, низко- и среднескоростными дизельными двигателями, и в некоторых случаях паровыми или газовыми турбинами. В эту категорию входят суда на воздушной подушке и на подводных крыльях. Морские перевозки являются причиной выбросов диоксида углерода (CO₂), метана (CH₄), закиси азота (N₂O), оксида углерода (CO), неметановых летучих органических соединений (НМЛОС), двуокиси серы (SO₂), твердых частиц (PM) и оксидов азота (NO_x). Выбросы от морских перевозок, рассматриваемых в настоящей главе, перечислены в Таблица 1-1 (IPCC, 2006).

Таблица 1-1 Структура категорий источников, относящихся к номенклатуре НО

Категория источников	Диапазон действия
1.A.3.d Судоходство	Выбросы от топлива, используемого для двигателей морских судов, включая суда на воздушной подушке и суда на подводных крыльях, но исключая рыболовные суда. Распределение на международные / национальные перевозки должно проводиться на основе порта отправления и порта прибытия, а не по флагу и национальной принадлежности судна.
1.A.3.d.i Международное судоходство (выбросы от международных морских перевозок)	Выбросы от топлива, используемого судами под всеми флагами, которые участвуют в международных морских перевозках. Международные морские перевозки могут осуществляться в море, во внутренних озерах и каналах и в прибрежных водах. Включают выбросы от рейсов, которые отбывают из одной страны и прибывают в другую страну. Исключают расход рыболовных судов (см. 1.A.4.c.iii - Рыболовство). Выбросы от международных военных морских перевозок могут быть включены в качестве отдельной подкатегории международных морских перевозок при условии, что используется аналогичное разграничение определения, и доступны данные для подтверждения определения.
1.A.3.d.ii Национальное судоходство	Выбросы от топлива, используемого судами под всеми флагами, которые отбывают и прибывают в одной стране (за исключением рыболовства, по которому должен быть предоставлен отчет согласно 1.A.4.c.iii, и военных кораблей, по которым должен быть предоставлен отчет согласно 1.A.5.b). Включает небольшие прогулочные суда. Необходимо принять к сведению, что сюда могут быть включены рейсы значительной протяженностью между двумя портами в какой-либо стране (например, от Сан-Франциско до Гонолулу).
1.A.4.c.iii Рыболовство (горение от передвижных средств)	Выбросы от топлива, сжигаемого для внутреннего, прибрежного рыболовства и рыболовного промысла в глубоких водах. Рыболовство должно включать все суда под всеми флагами, которые были дозаявлены в этой стране (включая международное рыболовство).
1.A.5.b Передвижной транспорт (компонент морских перевозок)	Все остальные выбросы от водных подвижных источников сгорания топлива, которые больше нигде не указаны. Включает выбросы военных морских перевозок от топлива, поставляемого для военных кораблей страны, иначе не предусмотренного в 1.A.3.d.i, а также топлива, поставляемого в пределах страны, но используемого военными кораблями сторонних стран, которые не участвуют в многосторонних операциях.
Многосторонние операции (компонент морских перевозок)	Выбросы от топлива, используемого для морских перевозок в многосторонних операциях по Уставу Организации Объединенных Наций. Включают выбросы от топлива, поставляемого на военные нужды этой страны и поставляемого на военные нужды других стран.

Важность данного сектора варьируется от незначительного уровня для внутриконтинентальных стран без крупных внутренних водных путей до весьма существенного уровня вклада

некоторых загрязняющих веществ многих стран. Для последней группы вклад выбросов от судоходства (в результате сжигания топлива для обеспечения движение или вспомогательной энергии на борту судов) имеет значительный объем по SO₂, NO_x, CO₂ и CO и меньший, но все еще существенный объем по НМЛОС и некоторым металлов.

2 Описание источников

2.1 Описание процесса

Выбросы отработавших газов от морских перевозок возникают вследствие следующего:

- двигатели, используемые в качестве главных энергетических установок;
- вспомогательные двигатели, используемые для обеспечения энергии и обслуживания на судах.

В подразделе 2.2 рассматриваются различные типы используемых двигателей.

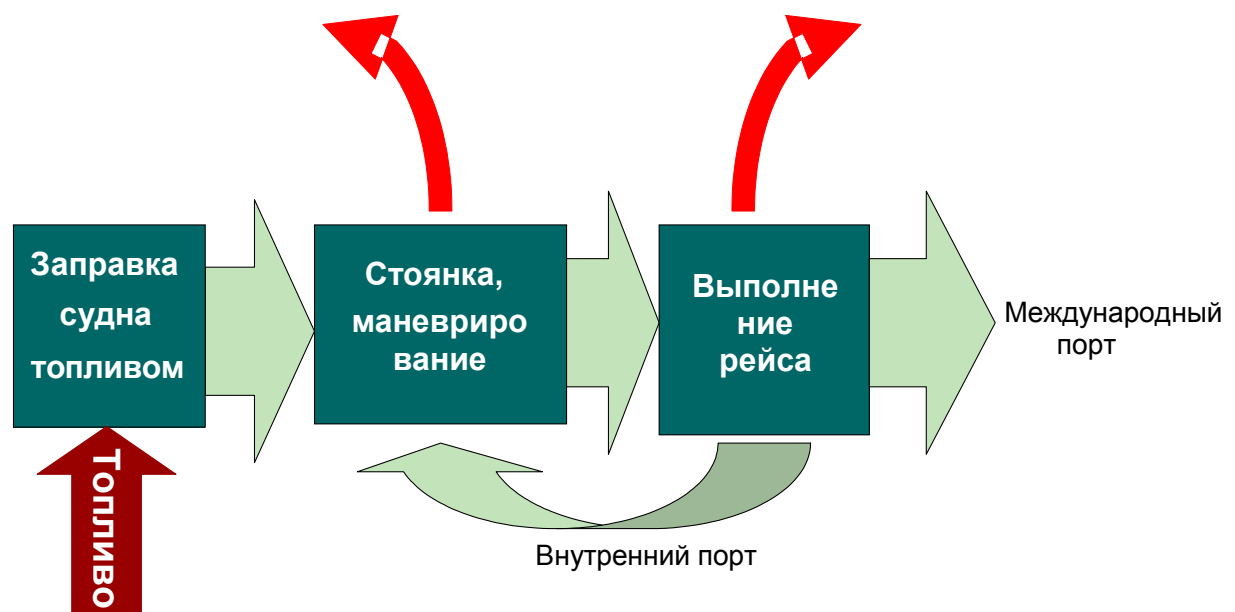


Рис. 2-1 Доля выбросов от морских перевозок среди суммарных выбросов в результате сжигания от передвижных источников

Суда стоят на приколе и пришвартованы (находятся на стоянке) при разгрузке и погрузке, или во время ожидания следующего рейса. Затем отшвартовываются и маневрируют в сторону от точки швартовки перед выходом из порта. После выхода из порта отправления судно совершает рейс в пункт назначения, которое может являться портом в той же стране (внутренний рейс, деятельность согласно коду НО 1.A.3.d.ii) или в другой стране (международные рейс, деятельность согласно коду НО 1.A.3.d.i). Данная упрощенная модель может быть усложнена прочими моделями остановки. Рекомендуемые критерии для разграничения национальных и международных морских перевозок указаны в Таблица 2-1. Таким образом, это зависит только от пункта направления и пункта назначения судна для каждого отрезка пути.

Таблица 2-1 Критерии определения международных или национальных морских перевозок (применяется к каждому отрезку пути с остановками более чем в двух портах)*

Тип перевозки между двумя портами	Национальные	Международные
Отправляется и прибывает в одной и той же стране	Да	Нет
Отправляется из одной страны и прибывает в другую страну	Нет	Да

Большая часть данных по судоходству собрана на основе отдельных отрезков пути (от одного отправления до следующего прибытия) и не проводит разграничения между различными типами промежуточных остановок (в соответствии с Руководящими указаниями МГЭИК по добросовестной практике). Обоснование разграничения по данным отдельного отрезка проще, чем изучение всего пути, и это, по-видимому, минимизирует неопределенности. Считается весьма маловероятным, что это будет оказывать какое-либо воздействие на оценку валовых выбросов. Это не изменит метод оповещения о выбросах от международных рейсов согласно Конвенции ЕЭК ООН LRTAP (т.е. в качестве дополнительной «информативной» позиции, не включенной в национальные суммарные показатели).

Важно отметить, что данная таблица относится ко всем транспортным средствам водного сообщения, независимо от того, используется ли оно в морях, реках или озерах. Для соответствия критериям, указанным в Таблице 2-1, необходимо обеспечить комплексный подход «снизу-вверх» в отношении величины расхода топлива и расчетов выбросов по отдельным сегментам (Уровень 3). Для получения более точных расчетов по судоходству сторонам необходимо выполнить подобные расчеты «снизу-вверх». Однако следует обеспечить соответствие отчетным критериям в отношении стороны в целом, и, следовательно, если получена оценка расхода топлива Уровня 3, стороны должны впоследствии выполнить регулировки подачи топлива в других соответствующих секторах потребления топлива, чтобы сохранить итоговый национальный энергетический баланс (см. напр., Winther 2008a, Winther 2008b).

Тем не менее, для углубленного подхода Уровня 3 требуются статистические данные, которые могут быть недоступны для стороны, предоставляющей отчетность. Следовательно, подход может быть основан на продажах топлива, о которых сообщается в национальной статистике согласно статистическим категориям: рыбный промысел, национальные морские перевозки и международные морские перевозки:

Национальное рыболовство (рыбный промысел): выбросы от всех национальных рыболовств согласно объему топлива, проданного в этой стране. По определению, все топливо, проданное для промыслового рыболовства для стороны, предоставляющей отчетность, считается национальным. Не существует никакой категории международного флотского мазута для промыслового рыболовства, независимо от места осуществления рыболовства.

Международные морские перевозки: выбросы от флотского мазута, проданного для международных морских перевозок в этой стране стороны, предоставляющей отчет. О выбросах сообщается РКИК ООН и ЕЭК ООН только в информационных целях.

Международные перевозки по внутренним водным путям: выбросы от флотского мазута, проданного для международных перевозок по внутренним водным путям в стране стороны, предоставляющей отчетность. О выбросах сообщается ЕЭК ООН в пределах национальных суммарных показателей и РКИК ООН только в информационных целях.

Подробные руководящие указания

В целом разграничения между выбросами от национальных и международных морских перевозок на основе критериев в Таблица 2-1 должны быть очевидными. Однако может быть необходимым предоставить некоторые подробные руководящие указания:

Протяженные территории

Если какая-либо часть территории страны значительно удалена (напр., в случае с Францией), а в других странах нет никаких промежуточных остановок, рейс всегда является внутренним. Для

РКИК ООН распределение постоянно носит национальный характер и включено в национальные суммарные показатели. Ранее для ЕЭК ООН была принята во внимание только часть выбросов в пределах территории, на которой осуществляется Программа сотрудничества по мониторингу и оценке переноса на большие расстояния (ЕМЕП), таким образом, если расположение заграничной территории находится за пределами территории ЕМЕП, требуется особое правило распределения. С момента выпуска Методических указаний ЕМЕП 2002г. не было никаких ссылок на территорию ЕМЕП в отношении учитываемого для согласования РКИК ООН, таким образом, в обоих случаях может быть использована аналогичная оценка топлива. Исключение представлено для стороны, которые имеют в своих протоколах сноски, исключая определенные территории, в которых представлена иная ситуация.

Недостаток статистических данных

Если необходимые статистические данные отсутствуют, сторона, предоставляющая отчет, должна четко описать в своем Национальном отчете об инвентаризации принятый подход. Далее представлен один возможный вариант:

Для ЕЭК ООН, а также РКИК ООН, разграничение между национальной и международной составляющей может быть определено по продажам топлива. Однако стране предложено выполнить проверку определения флотского мазута, используемого для распределения топлива в национальной статистике (проверить, чтобы оно соответствовало используемому в отношении выбросов, так как оно никогда не будет являться аналогичным). Если судоходство является основным источником, страна также должна проверить данные по продажам посредством выполнения методологии передвижения морских судов; тем не менее, это может являться обоснованием для большого объема работы на ежегодной основе.

Примечание: Таким образом, для РКИК ООН весь флотский мазут и соответствующие выбросы GHG часто рассматриваются как «международные» (морские суда, а также морские суда внутреннего плавания).

Национальная сетка и «выбросы от международных морских перевозок»

Разграничение между «внутренним/международным» имеет отношение к оценке (будущего) соответствия страны требованиям протокола. Во время составления отчетности сторонам предлагается сообщить о своих выбросах от национальных морских перевозок по ячейке сетки. Если данные по выбросам используются в целях моделирования по ЕМЕП, необходимо также принять во внимание выбросы от «международных» морских перевозок. Данные по выбросам от международных морских перевозок сообщаются только как об информативных позициях, и, тем самым, не должны быть привязаны к координатной сетке государствами-членами. Таким образом, ЕМЕП не требует данных по международным морским выбросам по ячейке сетки. Для ЕМЕП размещение выбросов от морских перевозок выполняется отдельно, включая международное и транзитное сообщение (подготовлено Регистром судоходства Ллойд). Однако Ллойд не включает воды Средиземного моря, Балтийского моря и внутренние воды, следовательно, для привязки к координатной сетке выбросов из данных участков потребуются центрально организованный специальный анализ ЕМЕП.

Портовые выбросы

ЕЭК ООН и ЕМЕП не требуют разграничений между выбросами в портах и выбросами во время совершения рейса. Однако подобная информация может быть уместна для прочих применений, например, местных инвентаризаций и для моделирования качества воздуха. Чтобы определить местоположение выбросов от морских судов, можно использовать подход Уровня 3, в котором выделяется несколько этапов международных морских перевозок (представлено в подразделе 3.4).

2.2 Методики

Судовые дизеля – преимущественная форма энергетической установки в судостроении и судоходстве для производства тяговой мощности и мощности собственных нужд. В 2010 г. анализ примерно 100 000 судов показал, что примерно 99 % мирового флота использует морское дизельное топливо, и менее 1% снабжается паровыми турбинами. Другой единственный

выделенный тип двигателя - газотурбинные двигатели, используемые практически только на пассажирских судах, и применяемые только примерно для 0,1 % судов (Trozzi, 2010). Дизельные двигатели могут быть разделены на низкоскоростные (примерно 18% двигателей), среднескоростные (примерно 55%) или высокоскоростные (примерно 27%) в зависимости от их номинальной скорости.

Выбросы зависят от типа двигателя, и, следовательно, будет представлено краткое описание.

Низкоскоростные дизельные двигатели: имеют максимальную рабочую скорость до 300 об/мин, хотя большая часть работает при скоростях 80–140 об/мин. Они обычно работают в двухтактном цикле и являются крейцкопфными двигателями с 4–12 цилиндрами. Некоторые настоящие исполнения способны вырабатывать свыше 4 000 кВт/цилиндр и со средним эффективным давлением порядка 1,7 МПа. В судостроении и судоходстве такие двигатели используются исключительно для главной энергетической установки и составляют большую часть установленной мощности, и, следовательно, расхода топлива в промышленности.

Среднескоростные дизельные двигатели: данный термин используется для описания морских дизельных двигателей с максимальной рабочей скоростью в диапазоне 300–900 об/мин. В целом они работают в четырехтактном цикле, обычно являются двигателями с открытым поршнем до 12 цилиндров в ряд, или 20 цилиндров в форме 'V'. Текущие исполнения обеспечивают выработку мощности в диапазоне 100–2000 кВт/цилиндр и со средним эффективным давлением в диапазоне 1,0–2,5 МПа. Двигатели данного типа могут применяться для главной энергетической установки и собственных нужд в судостроении и судоходстве. Для главной энергетической установки такие двигатели могут применяться в многодвигательных установках и обычно соединяются с винтом посредством коробки передач. Кроме того, двигатели данного типа будут использоваться в дизель-электрических установках.

Высокоскоростные дизельные двигатели: данное название используется для описания морских дизельных двигателей с максимальной рабочей скоростью более 900 об/мин. В основном они представлены среднескоростными дизельными двигателями небольших размеров или двигателями грузовых машин больших размеров; они используются на небольших судах и часто являются источником энергии собственных нужд на судах.

Паровые турбины: в то время как они заменили поршневые паровые двигатели в начале двадцатого века, сами они были заменены более эффективными дизельными двигателями, которые являются более дешевыми в использовании. Примечательно, что суда на паровых турбинах преимущественно заправляются тяжелым топливом, а не легкоиспаряющимся топливом.

Газотурбинные двигатели: тогда как данный тип двигателя более широко используется на военных кораблях, на настоящий момент они устанавливаются только в небольшой части торгового флота, зачастую вместе с дизельными двигателями.

Кроме распределения на пять типов двигателей судовые двигатели могут далее подразделяться согласно основному топливу: флотский мазут (BFO), судовое дизельное топливо (MDO) или судовой газойл (MGO). В соответствии с представленным далее некоторые выбросы (например, выбросы SO_x и тяжелых металлов) в основном зависят от топлива и при этом не зависят от типа двигателя. Следовательно, данные по используемому топливу в значительной степени влияют на выбросы наряду с типом двигателя, который использует данное топливо.

2.3 Выбросы

Выбросы, возникающие от морских перевозок, являются следствием сжигания топлива в (судовом) двигателе внутреннего сгорания. Соответственно, основными загрязняющими веществами являются вещества, образуемые двигателями внутреннего сгорания. Это CO , ЛОС, NO_x и РМ, образуемые из сажи, которые в основном должны соответствовать технологическим изменениям двигателя, и CO_2 , SO_x , тяжелыми металлами и далее РМ (преимущественно, полученные из сульфатов), причиной образования которых является состав топлива.

На общеевропейском уровне выбросы SO₂ и NO_x от национальных морских перевозок могут иметь большое значение в отношении суммарных выбросов от национальных морских перевозок (Таблица 2-2).

Таблица 2-2 Доля выбросов от национального морского транспорта среди суммарных выбросов

Загрязнитель	Доля среди суммарных выбросов [%]
SO ₂	0-80
NO _x	0-30
НМЛОС	0-5
CO	0-18
NH ₃	-
ОКВЧ*	0-3
PM ₁₀ *	0-4
PM _{2,5} *	0-5

Примечания:

* = величины из ЕМЕП (<http://webdab.emep.int/>), которые соответствуют официальным данным по выбросам на 2004 г., предоставление от стран в 2006 г.

0 = сообщено о выбросах, но точное значение ниже пределов округления (0,1 процента)

- = сообщений о выбросах нет

2.4 Средства регулирования

Выбросы загрязняющих веществ могут контролироваться двумя механизмами: контроль технологии сжигания в сочетании с обработкой выхлопных газов и контроль качества топлива. Используются оба средства.

22 июля 2005 г. Комитет по защите морской среды Международной морской организации (ИМО) принял методические указания по очистке выхлопных газов, регистрации содержания CO₂ и небольшие поправки к Marpol (сокращение от «загрязнения морской среды», Международное соглашение по предотвращению загрязнений от судов) Приложение VI. Основной законодательный акт Marpol Приложение VI контролирует:

- Пределы NO_x [Положение 13];
- Озоноразрушающие вещества [Положение 12];
- Окислы серы, содержание серы в топливе [Положение 14];
- Окислы серы, затем по определению Территории контроля выбросов диоксида серы (SECA), [Положение 14];
- летучие органические соединения от танкеров [Положение 15].

Измерения в Marpol Приложение VI описывают результаты; они не указывают, каким образом они должны быть достигнуты. Технология по контролю выбросов включает:

- усовершенствованная конструкция двигателя, системы впрыска топлива, электронная синхронизация и т.д. для достижения оптимальной эффективности (оптимизация выбросов CO₂) посредством снижения выбросом PM и ЛОС;
- рециркуляция выхлопных газов (EGR), при которой часть выхлопных газов направляется обратно в пусковой воздух двигателя, тем самым, физические свойства пускового воздуха изменяются. Для судовых дизелей может быть выявлено сокращение стандартного выброса NO_x на 10–30 %. Данный метод до сих пор не используется для стандартного обслуживания судов;
- селективное каталитическое восстановление (SCR), при котором восстанавливающий агент вводится в выхлопной газ через катализатор. Таким образом, NO_x снижено до N₂ и H₂O. Однако данная технология включает некоторые ограничения по эффективности конструкции судна и эксплуатации. Может быть предположено снижение NO_x на 85–95 %

при использовании данной технологии. Технология используется на нескольких судах и все еще находится в разработке;

- селективное некаталитическое восстановление (SNCR), при котором выхлопной газ обрабатывается, как и в случае методики обработки выхлопных газов SCR, за исключением пропуска катализатора. Для процесса используется восстанавливающий агент, подаваемый к выхлопному газу на заданной скорости и температуре вверх по потоку камеры восстановления. Установка более удобная, чем SCR, но для соответствующей эффективности требуется весьма высокая температура. Может предполагаться снижение на 75–95 %. Однако на судне все еще не используется никаких установок;
- очистка морской воды. Очистка морской воды включает отвод SO₂ посредством очистки морской воды (Consave, 1994). Данная методика не получила широкого признания ввиду высоких затрат, а также ввиду того, что она обеспечивает вывод серы непосредственно в океан, что не соответствует рекомендуемым нормам.

Кроме того, существуют директивы ЕС, которые относятся к содержанию серы в судовом газойле (Директива ЕС 93/12 и Директива ЕС 1999/32) и содержанию серы в используемом тяжелом топливе в SECA (Директива ЕС 2005/33).

Комитет по защите морской среды (MEPC) ИМО утвердил поправки к Marpol Приложение VI в октябре 2008г., чтобы подкрепить стандарты выбросов по NO_x и содержаниям серы тяжелого дизельного топлива, используемого двигателями судов.

Настоящий законодательный акт Marpol 73/78 Приложение VI по выбросам NO_x, сформулированный Международной морской организацией, применим для дизельных двигателей с мощностью выше 130 кВт, которые установлены на судне, построенным на 1 января 2000 г. или позже, и дизельных двигателей с мощностью выше 130 кВт, которые подвергаются значительной модернизации на 1 января 2000 г. или позже.

Marpol Приложение VI, с внесенными ИМО поправками в октябре 2008 г. учитывает трехуровневый подход следующим образом:

- Уровень I: дизельные двигатели (> 130 кВт), установленные на судах, построенных на 1 января 2000 г. или позже и до 1 января 2011 г.;
- Уровень II: дизельные двигатели (> 130 кВт), установленные на судах, построенных на 1 января 2011 г. или позже;
- Уровень III ⁽¹⁾: дизельные двигатели (> 130 кВт), установленные на судах, построенных на 1 января 2016 г. или позже.

Значения законодательных актов по NO_x Уровня I–III основаны на номинальной частоте вращения двигателя (n), указанной в об/мин (оборотов в минуту). Уравнения по предельным значениям выбросов представлены в Таблица 2-3.

Таблица 2-3 Предельные значения выбросов NO_x Уровня I-III для двигателей судов (поправки к Marpol Приложение VI)

Стандарт	Предел NO _x	Номинальное число оборотов (оборотов в минуту)
Уровень I	17 г/кВт.ч	n < 130
	$45 \times n^{-0.2}$ г/кВт.ч	$130 \leq n < 2000$
	9,8 г/кВт.ч	n ≥ 2000
Уровень II	14,4 г/кВт.ч	n < 130
	$44 \times n^{-0.23}$ г/кВт.ч	$130 \leq n < 2000$
	7,7 г/кВт.ч	n ≥ 2000
Уровень III	3,4 г/кВт.ч	n < 130
	$9 \times n^{-0.2}$ г/кВт.ч	$130 \leq n < 2000$
	2 г/кВт.ч	n ≥ 2000

⁽¹⁾ Для судов, работающих на обозначенной Территории контроля выбросов. За пределами обозначенной Территории контроля выбросов используются пределы Уровня II.

Пределы Уровня I должны быть использованы для имеющихся двигателей с мощностью выше 5 000 кВт и рабочим объемом цилиндра 90 литров или выше, установленные на судах, построенных на 1 января 1990 г. или позже., но до 1 января 2000 г., при условии, что Утвержденный метод для двигателя принят Администрацией стороны, а уведомление о таком утверждении предоставлено Организации, одобренной Администрацией.

В отношении содержания серы в тяжелом топливе и судовом газойле, используемом двигателями судна, в Таблица 2-4 представлены документы действующего законодательства.

Таблица 2-4 Действующее законодательство по качеству судового топлива

Нормативный документ	Регион	Тяжелое дизельное топливо		Газойл	
		S-%	Дата введения	S-%	Дата введения
Директива ЕС 93/12		Нет		0.2 ¹	1.10.1994
Директива ЕС 1999/32		Нет		0.2	1.1.2000
Директива 2005/33 ЕС	SECA — Балтийское море	1,5	11.08.2006	0.1	1.1.2008
	SECA — Северное море	1.5	11.08.2007	0.1	1.1.2008
	За пределами SECA	Нет		0.1	1.1.2008
Marpol Приложение VI	SECA — Балтийское море	1,5	19.05.2006		
	SECA — Северное море	1,5	21.11.2007		
	За пределами SECA	4,5	19.05.2006		
Marpol Приложение VI поправки	SECA	1	01.03.2010		
	SECA	0,1	01.01.2015		
	За пределами SECA	3,5	01.01.2012		
		0,5	01.01.2020 ²		

Примечания:

1. Пределы содержания серы в топливе, проданном на территории ЕС.
2. В соответствии с обзором обоснования, выполненным не позднее 2018г., чтобы определить наличие топлива согласно стандарту на топливо, указанному в Дополнении. Если заключение такого обзора становится отрицательным, датой вступления в силу становится по умолчанию 1 января 2025 г.

Для прогулочных судов Директива 2003/44 включает пределы законодательных актов по выбросам для дизельных двигателей и для двух- и четырехтактных бензиновых двигателей соответственно. Пределы по выбросам СО и ЛОС зависят от размера двигателя (кВт) и введенных параметров, представленных в расчетах в Таблица 2-5. Для NO_x постоянное предельное значение указано для каждого из трех типов двигателей. Для ОКВЧ постоянный предел выброса относится только к дизельным двигателям.

Таблица 2-5 Обзор Директивы ЕС по выбросам 2003/44 для прогулочных судов

Тип двигателя	Дата введения	СО=A+B/P ⁿ			ЛОС=A+B/P ⁿ			NO _x	ОКВЧ
		A	B	n	A	B	n		
2-х тактные бензиновые	1/1 2007	150.0	600.0	1.0	30.0	100.0	0.75	10.0	-
4-х тактные бензиновые	1/1 2006	150.0	600.0	1.0	6.0	50.0	0.75	15.0	-
Дизельные	1/1 2006	5.0	0.0	0	1.5	2.0	0.5	9.8	1.0

3 Методы

3.1 Выбор метода

На Рисунке 3-1 показана процедура выбора методов оценки выбросов от морских перевозок. Оценки выбросов требуют разделения по коду НО для отчетности.

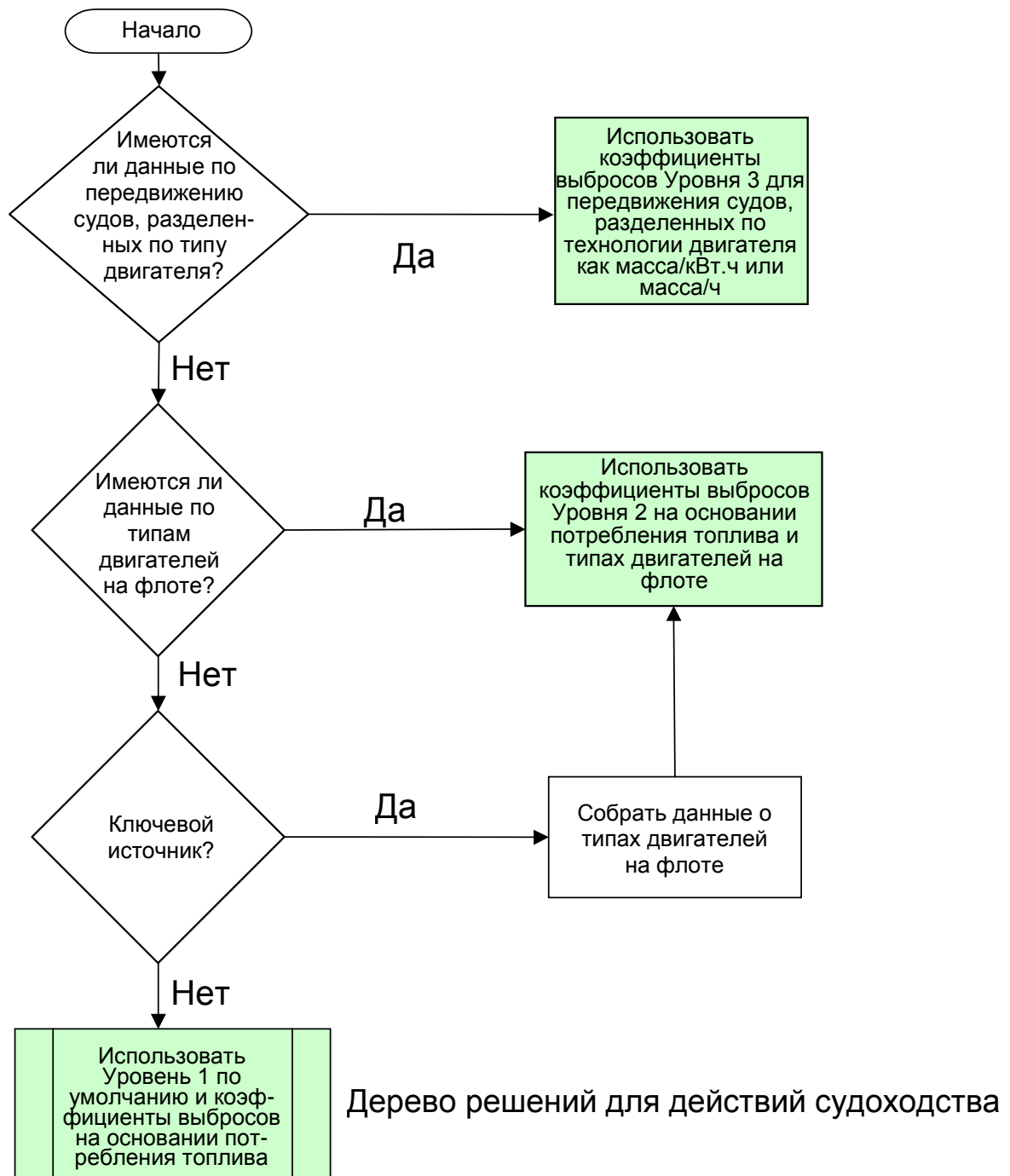


Рис. 3-1 Дерево решений по выбросам в результате действий судоходства

Дерево решений применимо для всех сторон. Основные подходы:

- если имеется подробная информация, то необходимо использовать его по мере возможности;
- если данная категория источника является ключевым источником, то подход Уровня 2 или Уровня 3 должен быть использован для оценки выбросов.

Во всех случаях выбросы следует разделить на выбросы от национальных морских перевозок, международных морских перевозок, рыболовства и военных кораблей, которые обычно определяются по имеющимся статистическим данным.

3.2 Подход по умолчанию Уровня 1

3.2.1 Алгоритм

Подход Уровня 1 для судоходства использует общее уравнение, применяемое для различных кодов НО:

$$E_i = \sum_m (FC_m \times EF_{i,m})$$

где:

E_i = выброс загрязняющего вещества i в килограммов;

FC_m = масса топлива типа m , проданного в стране для судоходства (в тоннах);

$EF_{i,m}$ = коэффициент выбросов загрязняющего вещества i в результате расхода топлива и тип топлива m [в кг/тоннах];

m = тип топлива (флотский мазут, судовое дизельное топливо, судовой газойл, бензин).

Результат $FC_m \times EF$ суммируется по четырем типам топлива, используемым для определения общих выбросов от судоходства. Данный метод включает взаимосвязь между составом топлива и некоторыми выбросами (в особенности, SO_2 и тяжелых металлов).

Коэффициенты выбросов Уровня 1 ($EF_{i,m}$) предполагают использование средней технологии для флота.

3.2.2 Коэффициенты выбросов по умолчанию

Для подхода Уровня 1 используются коэффициенты выбросов для каждого загрязняющего вещества по каждому применяемому типу топлива. Некоторые коэффициенты (напр., SO_2) зависят от качества топлива, которое может изменяться от партии к партии и из года в год, и, следовательно, данные коэффициенты выбросов включают коэффициент «Содержания серы в топливе». В Таблицах 3-1, 3-2 и 3-3 указаны коэффициенты выбросов для судов с использованием флотского мазута, судового дизельного топлива/судового газойля (MDO/MGO) и бензина.

3.2.3 Данные по осуществляемой деятельности

Подход Уровня 1 основан на предположении, что объемы топлива, проданного для осуществления судоходства, могут быть получены по типу топлива из национальных собранных данных. Данные по топливу необходимо разбить по коду НО: национальные морские перевозки (обычная статистика по судоходству), международные морские перевозки (флотский мазут), рыболовство (обычно доступно в качестве отдельной статистики) и военные корабли.

Таблица 3-1 Коэффициенты выбросов Уровня 1 для судов, использующих флотский мазут

Коэффициенты выбросов по умолчанию Уровня 1					
	Код	Название			
Категория источника НО	1.A.3.d.i	Международные морские перевозки			
Топливо	Флотский мазут				
Не применяется	Aldrin. Chlordane. Chlordecone. Dieldrin. Toxaphene. HCH, DDT. PCP. SCCP, Endrin. Heptachlor, Heptabromo-biphenyl. Mirex.				
Не оценено	NH3. Benzo(a)pyrene. Benzo(b)fluoranthene. Benzo(k)fluoranthene, Indeno(1,2,3-cd)pyrene. Всего 4 ПАУ				
Загрязнитель	Значение	Единицы	95% доверит. интервал		Ссылки
			Нижний	Верхний	
NO _x	79.3	кг/т топлива	0	0	Entec (2007)
CO	7.4	кг/т топлива	0	0	Регистр судоходства Ллойда (1995)
НМЛОС	2.7	кг/т топлива	0	0	Entec (2007)
SO _x	20	кг/т топлива	0	0	Регистр судоходства Ллойда (1995)
ОКВЧ	6.2	кг/т топлива	0	0	Entec (2007)
PM ₁₀	6.2	кг/т топлива	0	0	Entec (2007)
PM _{2.5}	5.6	кг/т топлива	0	0	Entec (2007)
Pb	0.18	г/т топлива	0	0	среднее значение
Cd	0.02	г/т топлива	0	0	среднее значение
Hg	0.02	г/т топлива	0	0	среднее значение
As	0.68	г/т топлива	0	0	среднее значение
Cr	0.72	г/т топлива	0	0	среднее значение
Cu	1.25	г/т топлива	0	0	среднее значение
Ni	32	г/т топлива	0	0	среднее значение
Se	0.21	г/т топлива	0	0	среднее значение
Zn	1.2	г/т топлива	0	0	среднее значение
ПХБ	0.57	мг/т топлива	0	0	Cooper (2005)
Полихлоридные дибензопарадиоксины и фураны (PCDD/F)	0.47	мг I-TEQ/т топлива	0	0	Cooper (2005)
ГХБ	0.14	мг/т топлива	0	0	Cooper (2005)

Примечания:

- S = процентное содержание серы в топливе; до 2006г.: 2,7 % по массе [источник: Регистр судоходства Ллойда, 1995г.]. Для Европейского союза в соответствии с указанным в Директиве 2005/33/ЕС:
 - 1,5 % по массе с 11 августа 2006г. для Балтийского моря и с 11 августа 2007 г. для Северного моря по всем судам;
 - 1,5 % по массе с 11 августа 2006г. в территориальных водах ЕС, исключительных экономических зонах и зонах контроля загрязнения пассажирскими судами регулярного сообщения до или из любого порта Сообщества, по меньшей мере, в отношении судов под своим флагом и судов под всеми флагами при нахождении в своих портах;
 - 0,1 % по массе с 1 января 2010 г. для речных судов и судов, стоящих на приколе в портах Сообщества.
- Коэффициенты выбросов для NO_x и НМЛОС – значения 2000г. во время рейса для среднескоростных двигателей (см. Уровень 2).
- Ссылка: «среднее значение» - между Регистром судоходства Ллойда (1995) и Cooper и Gustafsson (2004).

Таблица 3-2 Коэффициенты выбросов Уровня 1 для судов, использующих судовое дизельное топливо/судовой газойл

Коэффициенты выбросов по умолчанию Уровня 1					
Категория источника НО	Код	Название			
Топливо	1.A.3.d.i	Международные морские перевозки			
Не применяется		Судовое дизельное топливо/судовой газойл (MDO/MGO)			
Не оценено		Aldrin. Chlordane. Chlordecone, Dieldrin. Endrin. Heptachlor, Heptabromo-biphenyl. Mirex, Toxaphene. HCH, DDT. PCP. SCCP			
Загрязнитель	Значение	Единицы	95% доверит. интервал		Ссылки
			Нижний	Верхний	
NO _x	78.5	кг/т топлива	0	0	Entec (2007)
CO	7.4	кг/т топлива	0	0	Регистр судоходства Ллойда (1995)
НМЛОС	2.8	кг/т топлива	0	0	Entec (2007)
SO _x	20	кг/т топлива	0	0	Регистр судоходства Ллойда (1995)
ОКВЧ	1.5	кг/т топлива	0	0	Entec (2007)
PM ₁₀	1.5	кг/т топлива	0	0	Entec (2007)
PM _{2.5}	1.4	кг/т топлива	0	0	Entec (2007)
Pb	0.13	г/т топлива	0	0	среднее значение
Cd	0.01	г/т топлива	0	0	среднее значение
Hg	0.03	г/т топлива	0	0	среднее значение
As	0.04	г/т топлива	0	0	среднее значение
Cr	0.05	г/т топлива	0	0	среднее значение
Cu	0.88	г/т топлива	0	0	среднее значение
Ni	1	г/т топлива	0	0	среднее значение
Se	0.1	г/т топлива	0	0	среднее значение
Zn	1.2	г/т топлива	0	0	среднее значение
ПХБ	0.038	мг/т топлива	0	0	Cooper (2005)
Полихлоридные дибензопарадиоксины и фураны (PCDD/F)	0.13	мг I-TEQ/т	0	0	Cooper (2005)
ГХБ	0.08	мг/т топлива	0	0	Cooper (2005)

Примечания:

- S = процентное содержание серы в топливе; топливо до 2000г.: 0,5 % по массе [источник: Регистр судоходства Ллойда, 1995г.]. Для Европейского союза в соответствии с Директивой 2005/33/ЕС:
 - 0,2 % по массе с 1 июля 2000г. и 0,1 % по массе с 1 января 2008 г. для судового дизельного топлива/судового газойля, используемого морскими судами (за исключением случаев использования судами, пересекающими границу между страной третьей стороны и государством-членом);
 - 0,1% по массе с 1 января 2010 г. для речных судов и судов, стоящи на приколе в портах Сообщества.
- Коэффициент выбросов для NO_x и НМЛОС - значения 2000г. во время рейса для среднескоростных двигателей (см. Уровень 2).
- Ссылка: «среднее значение» - между Регистром судоходства Ллойда (1995) и Cooper и Gustafsson (2004г.)

Таблица 3-3 Коэффициенты выбросов Уровня 1 для судов, использующих бензин

Коэффициенты выбросов по умолчанию Уровня 1					
Категория источника НО	Код	Название			
Топливо	1-A.3-d.ii	Национальные морские перевозки			
Не применяется		Бензин			
Не оценено		Aldrin. Chlordane. Chlordecone, Dieldrin. Endrin. Heptachlor, Heptabromo-biphenyl. Mirex, Toxaphene. HCH, DDT. PCB. HCB. PCP. SCCP			
Загрязнитель	Значение	Единицы	95% доверит. интервал		Ссылки
			Нижний	Верхний	
NO _x	9.4	кг/т топлива	0	0	Winther & Nielsen (2006)
CO	573.9	кг/т топлива	0	0	Winther & Nielsen (2006)
НМЛОС	181.5	кг/т топлива	0	0	Winther & Nielsen (2006)
SO _x	20	кг/т топлива	0	0	Winther & Nielsen (2006)
ОКВЧ	9.5	кг/т топлива	0	0	Winther & Nielsen (2006)
PM ₁₀	9.5	кг/т топлива	0	0	Winther & Nielsen (2006)
PM _{2.5}	9.5	кг/т топлива	0	0	Winther & Nielsen (2006)

Примечание: Таблица включает средние показатели между 2-тактными и 4-тактными двигателями, предполагая 75% для 2-тактных и 25% для 4-тактных. Если доступна более подробная информация должен использоваться подход Уровня 2.

3.3 Технологический подход Уровня 2

3.3.1 Алгоритм

Для подхода Уровня 2 аналогично Уровню 1 используется расход топлива по типу топлива, но требуются данные конкретной страны о части топлива, используемые по типу топлива и типу двигателя (низко, средне или высокоскоростные двигатели).

Для данного подхода используется следующий алгоритм:

$$E_i = \sum_m \left(\sum_j FC_{m,j} \times EF_{i,m,j} \right)$$

где:

E = ежегодные выбросы (в тоннах),

$FC_{m,j}$ = масса типа топлива m , используемого судами с типом двигателя j (в тоннах),

$EF_{i,m,j}$ = средний коэффициент выбросов для загрязняющего вещества i судов с типом двигателя j , использующим топливо m ,

i = загрязняющее вещество,

j = тип двигателя (низко-, средне-, и высокоскоростной дизельный, газотурбинный двигатель и паровая турбина для крупных судов и дизелей, бензин 2S и бензин 4S для небольших судов),

m = тип топлива (флотский мазут, судовое дизельное топливо/судовой газойл (MDO/MGO), бензин).

3.3.2 Коэффициенты выбросов двигателя Уровня 2 и конкретного типа топлива

Для всех загрязняющих веществ кроме NO_x , НМЛОС и РМ (ОКВЧ, PM_{10} и $PM_{2,5}$) коэффициенты выбросов Уровня 2 для конкретного типа топлива аналогичны коэффициентам выбросов Уровня 1 для каждого из различных типов топлива (Таблица 3-1 - Таблица 3-3). Коэффициенты выбросов Уровня 2 для NO_x , НМЛОС и РМ с определенной величиной расхода топлива ($g_{\text{топливо}}/кВт.ч$) представлены в Таблице 3-4.

В таблице различные коэффициенты выбросов NO_x представлены для 2000г. и 2005г. Коэффициенты выбросов для 2000г. (Entec, 2002г.) являются типичными для флота перед применением Технических норм и правил NO_x ИМО (см. раздел 2.4), тогда как значения 2005г. (согласно Entec, 2007г.) получены из коэффициентов выбросов NO_x 2000г. со снижением на 3,4% для учета в новых двигателях, введенных к 2005г.

Данное снижение обеспечивается с момента исследования Европейской комиссии в 2005г. (Entec, 2005г.), которая предположила, что новый двигатель, соответствующий требованиям Технических норм и правил NO_x , имеет приблизительно на 17% меньше выбросов NO_x , чем двигателя до 2000г. Для получения коэффициентов выбросов для флота 2005г., так как нет возможности определить число годовых замен двигателя в пределах флота, количество новых двигателей с низким содержанием NO_x на флоте предполагается только в соответствии с количеством новых судов. Между 2000г. и 2005г. средняя годовая норма замены для судов оценивается (Entec, 2007г.) как 4%, основываясь на том, что общий размер флота остается неизменным (предположительный примерный срок службы для судового двигателя составляет 25 лет, что приравнено к годовой норме замены 4%)².

(²) Через каждые 5 лет 4% флота имеют новые двигатели (17% с более низким содержанием NO_x): $5 \times 4\% \times 17\% = 3,4\%$

Таблица 3-4 Коэффициенты выбросов Уровня 2 для NO_x, НМЛОС, РМ и удельный расход топлива по различным сочетаниям типов двигателей/топлива

Коэффициенты выбросов Уровня 2 по умолчанию							
Тип двигателя	Тип топлива	NO _x	NO _x	НМЛОС	ОКВЧ - РМ ₁₀	РМ _{2,5}	Удельный расход топлива
		2000	2005				
Газотурбинный двигатель	BFO	20.0	19.3	0.3	0.3	0.3	305
	MDO/MGO	19.7	19.0	0.3	0.0	0.0	290
Высокоскоростной дизель	BFO	59.6	57.7	0.9	3.8	3.4	213
	MDO/MGO	59.1	57.1	1.0	1.5	1.3	203
Среднескоростной дизель	BFO	65.7	63.4	2.3	3.8	3.4	213
	MDO/MGO	65.0	63.1	2.4	1.5	1.3	203
Низкоскоростной дизель	BFO	92.8	89.7	3.0	8.7	7.8	195
	MDO/MGO	91.9	88.6	3.2	1.6	1.5	185
Паровая турбина	BFO	6.9	6.6	0.3	2.6	2.4	305
	MDO/MGO	6.9	6.6	0.3	1.0	0.9	290

Источник: Entec (2002г.), Entec (2007г.), коэффициенты выбросов рассчитаны в кг/тонна топлива, используя удельный расход топлива.

BFO – флотский мазут, *MDO* – судовое дизельное топливо, *MGO* – судовой газойл

Коэффициенты НМЛОС были получены как 98 % от исходного значения НС (на основе отчетных коэффициентов CH₄ из МГЭИК (1997г.)). В соответствии с Entec выбросы в значительной степени зависят от установленного типа двигателя на борту судна и используемого топлива, а не от типа судна (контейнерное судно, пассажирский паром и т.д.).

Для небольших прогулочных и вспомогательных судов коэффициенты выбросов Уровня 2 перечислены в Таблице 3-5.

Таблица 3-5 Коэффициенты выбросов Уровня 2 для прогулочных судов (Код НО 1A3dii- Небольшие суда)

Коэффициенты выбросов Уровня 2 по умолчанию				
Топливо	Загрязнитель	Единицы	Норма	2003/44/ЕС
Дизельное топливо	NO _x	кг/т топлива	38.4	32.8
	CO	кг/т топлива	19.8	18.6
	НМЛОС	кг/т топлива	7.45	6.18
	ОКВЧ	кг/т топлива	4.60	3.71
	РМ ₁₀	кг/т топлива	4.60	3.71
	РМ _{2,5}	кг/т топлива	4.60	3.71
	NH ₃	кг/т топлива	7.00	7.00
Бензин: 2-тактные	NO _x	кг/т топлива	3.27	
	CO	кг/т топлива	481	
	НМЛОС	кг/т топлива	233	
	ОКВЧ	кг/т топлива	12.6	
	РМ ₁₀	кг/т топлива	12.6	
	РМ _{2,5}	кг/т топлива	12.6	
	NH ₃	кг/т топлива	3	
Бензин: 4-stroke	NO _x	кг/т топлива	26.8	25.8
	CO	кг/т топлива	851	348
	НМЛОС	кг/т топлива	26.7	29.2
	ОКВЧ	г/т топлива	188	188

	PM ₁₀	г/т топлива	188	188
	PM _{2,5}	г/т топлива	188	188
	NH ₃	г/т топлива	5	5

Источник: Winther & Nielsen, 2006.

3.3.3 Данные по осуществляемой деятельности

Подход Уровня 2 должен быть основан на общем распределении топлива между национальными морскими перевозками и международными морскими перевозками (флотский мазут). Для использования более подробных коэффициентов выбросов для NO_x и неметановых летучих органических соединений, статистические данные о времени прибытия должны быть собраны/распределены по типу двигателя, используя национальную статистику и средние коэффициенты для типа топлива и деятельности судна.

Статистические данные по национальным прибытиям в порт для ЕС собраны и представлены в Евростат всеми государствами-членами согласно Морской статистической директиве (Директива Совета 96/64/ЕС). Ежеквартально статистические данные по перемещениям, пассажирам и товарам, распределенные по направлению, субъекту партнера и типу груза, предоставляются из базы данных Eurostat Newcronos Maritime. Эти данные относятся только к основным портам (но 90 % общих перевозок).

Тщательный анализ профилей судна представлен в Entec (2002), Приложение D Повреждение профилей судна.

Для оценки выбросов требуются следующие этапы:

1. получить национальные статистические данные по прибытиям в порт по типу судна, как указано в Таблице 3-6.
2. рассчитать суммарную мощность, определенную по типу судна, указанному в Таблице 3-7.
3. распределить суммарную мощность, определенную для каждого типа судна по частоте вращения двигателя/классу топлива по Таблице 3-7.
4. рассчитать суммарную мощность, определенную по частоте вращения двигателя/классу топлива как сумму показателей, полученных в п. 3.
5. предположить, что использование топлива пропорционально суммарной мощности, определенной для присвоения статистической величины расхода топлива (из Таблицы 3-4) для отличной частоты вращения двигателя/класса топлива.
6. оценить выбросы от национальных морских перевозок по коэффициентам выбросов в Таблице 3-4.

Таблица 3-6 Расчетная средняя мощность главного двигателя (суммарная мощность всех двигателей) по категориям судов

Категория судна	Мощность главного двигателя (кВт)	
	Флот 1997	Флот 2010
Танкеры	6.695	6.543
Сухогрузы	8.032	4.397
Контейнеровоз	22.929	14.871
Для перевозки общих грузов	2.657	2.555
Судно с бескрановой погрузкой	7.898	4.194
Пассажирское	3.885	10.196
Рыболовное	837	734
Другие	2.778	2.469
Буксиры	2.059	2.033

Источник: Trozzi, 2010.

Таблица 3-7 Процентное соотношение основной установленной мощности двигателя по типу двигателя/классу топлива (флот 2010г.)

Категория судна	SSD MDO /MGO	SSD BFO	MSD MDO /MGO	MSD BFO	HSD MDO /MGO	HSD BFO	GT MDO /MGO	GT BFO	ST MDO /MGO	ST BFO
Танкеры	0.87	74.08	3.17	20.47	0.52	0.75	0.00	0.14	0.00	0.00
Сухогрузы	0.37	91.63	0.63	7.29	0.06	0.02	0.00	0.00	0.00	0.00
Контейнеровоз	1.23	92.98	0.11	5.56	0.03	0.09	0.00	0.00	0.00	0.00
Для перевозки общих грузов	0.36	44.59	8.48	41.71	4.30	0.45	0.00	0.10	0.00	0.00
Судно с бескрановой погрузкой	0.17	20.09	9.86	59.82	5.57	2.23	2.27	0.00	0.00	0.00
Пассажирское	0.00	3.81	5.68	76.98	3.68	1.76	4.79	3.29	0.00	0.02
Рыболовное	0.00	0.00	84.42	3.82	11.76	0.00	0.00	0.00	0.00	0.00
Другие	0.48	30.14	29.54	19.63	16.67	2.96	0.38	0.20	0.00	0.00
Буксиры	0.00	0.00	39.99	6.14	52.80	0.78	0.28	0.00	0.00	0.00

SSD – Низкоскоростной дизель, MSD – Среднескоростной дизель, HSD – Высокоскоростной дизель, GT – Газотурбинный двигатель,
ST – Паровая турбина; MDO – Судовое дизельное топливо, MGO – Судовой газойл, BFO – Флотский мазут
Источник: Trozzi, 2010.

Для прогулочных судов Уровня 2 используются продажи топлива, распределенные по технологическим слоям в качестве входных данных для расчета выбросов.

Для двигателей судов, работающих на дизельном топливе приближение первого порядка (в случае отсутствия более подробных данных) должно предполагаться для любого указанного года инвентаризации так, чтобы все сроки службы двигателя имели аналогичную долю общей величины расхода топлива. Например, для Дании это обеспечивает 6,67 % величины расхода топлива для двигателей со сроком службы 0 - 14 лет (срок службы дизельных двигателей: 15 лет). Кроме того, известно, что с 2006 года новые проданные дизельные судовые двигатели должны соответствовать Директиве ЕС по выбросам 2003/44. Это обеспечивает распределение долей расхода топлива по технологическим слоям по соответствующим годам инвентаризации.

В случае бензиновых судовых двигателей в последнее время произошло увеличение продаж новых четырехтактных двигателей и, соответственно, уменьшение числа новых проданных двухтактных двигателей. Предположение вне пределов Датского кадастра заключается в том, что с 1998 г. число новых продаж снизилось, и с 2006 г. не было никаких новых продаж двухтактных двигателей.

В Таблице 3-8 показано изменение расхода топлива для 2-тактных и 4-тактных двигателей с 1997 . по 2015 ., все двигатели представлены общепринятого типа. Чтобы найти абсолютную величину расхода топлива для 2-тактных и 4-тактных двигателей в течение инвентаризации 1998 . и впоследствии, рациональный метод – использовать показатели 1997 г. для расхода топлива, а затем использовать изменения показателей из Таблица 3-8 согласно категории двигателя. В данной таблице расход топлива 2-тактных и 4-тактных двигателей получает значение 100 в 1997 . При изучении Таблицы 3-8 видно, что расход топлива 2-тактного двигателя, например, в 2010 г. составляет только 17,3% значения 1997 г., тогда как потребление 4-тактного двигателя удвоено вплоть до значения, которое было выражено в 1997 г. виде свободных членов.

Для оценки выбросов от небольших судов, в случае если отдельные национальные статистические данные по деятельности не собраны, данные по деятельности (в тоннах топлива по типу топлива и стандарту двигателя) необходимо получить из данных о численности людей этих судов.

Таблица 3-8 Показатели потребления топлива для небольших судов на основе Датского кадастра

Год	1997	1998	1999	2000	2001	2002	2003	2004	2005	2006	2007	2008	2009	2010	2011	2012	2013	2014	2015
2-тактный	100	100	98.8	96.4	92.8	87.9	81.6	73.9	63.5	51.9	41.5	32.3	24.2	17.3	11.5	6.92	3.46	1.15	0
4-тактный	100	105	111	118	126	135	145	156	164	173	181	188	195	200	205	208	211	213	214

Источник: Winther & Nielsen, 2006.

Дополнительное распределение на технологические слои применяется только в отношении четырехтактных двигателей, поскольку все двухтактные двигатели представлены стандартного типа. Можно предположить, что все двигатели имеют аналогичную долю расхода топлива, которая в отношении Дании составит 10 % расхода топлива для двигателей со сроком службы 0 и 9 лет (срок службы бензинового двигателя: 10 лет). С 2007 г. новые проданные бензиновые судовые двигатели соответствуют Директиве 2003/44/ЕС и основаны на этом, величина расхода топлива для четырехтактных двигателей может быть разбита на стандартные типы двигателя и технологические слои 2003/44/ЕС.

3.4 Методология передвижения морских судов Уровня 3

Для подходов Уровня 1 и Уровня 2 используются продажи топлива в качестве показателя основной деятельности и допускаются средние характеристики по выбросам судна для расчета выбросов. Методология перемещения морских судов Уровня 3 основана на данных перемещения по отдельным судам.

Методология перемещения морских судов рекомендуется, если доступны подробные данные по перемещению морских судов, а также технические данные по судам (напр., размер двигателя и технология, установленная мощность или использование топлива, часы по различным деятельности). Она подходит для оценки выбросов от международных и национальных морских перевозок. Выполнение методологии может быть вполне продолжительным. Для соответствия общим отчетным критериям по стране в целом страна должна впоследствии выполнить регулировки подачи топлива в прочих соответствующих секторах, потребляющих топливо, для поддержания большого национального энергетического баланса.

Методологии могут применяться для расчета выбросов в соответствии с определением ЕЭК ООН/ЕМЕП национальных и международных морских перевозок, а также других определений (флаг, судовладелец, географический район, и т.д.).

3.4.1 Алгоритм

Для торговых судов подход Уровня 3 позволяет рассчитать выбросы от морских перевозок, суммируя выбросы перевозки за перевозкой. Для одной перевозки выбросы могут быть выражены следующим образом:

$$E_{\text{Полныйпуть}} = E_{\text{Стоянка}} + E_{\text{Маневрирование}} + E_{\text{Выполнение рейса}}$$

Общая инвентаризация – сумма по всем поездкам всех судов в течение года. На практике данные могут быть собраны для репрезентативного образца судов по поездкам в течение репрезентативного года. В этом случае суммированные выбросы должны быть увеличены, чтобы обеспечить итог по всем перевозкам и судам в течение всего года.

Если известна величина расхода топлива для каждого этапа, то выбросы загрязняющего вещества i могут быть рассчитаны для полного пути следующим образом:

$$E_{\text{Тип},i,j,m} = \sum_p \left(FC_{j,m,p} \times EF_{i,j,m,p} \right)$$

где:

$E_{\text{Тип}}$ = выбросы в течение полного пути (в тоннах),

FC = расход топлива (в тоннах),

EF = коэффициент выбросов (в кг/тоннах) из Таблица 3-9,

i = загрязняющее вещество (NO_x , НМЛОС, РМ)

m = тип топлива (флотский мазут, судовое дизельное топливо/судовой газойл (MDO/MGO), бензин),

j = тип двигателя (низко-, средне- и высокоскоростной дизель, газотурбинный двигатель и паровая турбина).

p = различные этапы пути (совершение рейса, стоянка, маневрирование).

Выбросы других загрязняющих веществ за исключением указанных в Таблице 3-9 могут быть рассчитаны посредством подхода Уровня 1 с коэффициентами выбросов, включенными в Таблицы 3-1 – 3-3 в зависимости от типа топлива.

Если величина расхода топлива по этапу поездки не известна, то для расчета выбросов предлагается другая методология на основе установленной мощности и затраченного времени на различных этапах судоходства. Выбросы можно рассчитать на основе детальных сведений установленной основной и вспомогательной мощности двигателя, коэффициента загрузки и общего затраченного времени в часах для каждого этапа, используя следующее уравнение.

$$E_{Trip,i,j,m} = \sum_p \left[T_{P_e} \sum_e \left(P_e \times LF_e \times EF_{e,i,j,m,p} \right) \right]$$

где:

E_{Trip} = выбросы в течение полного пути (в тоннах),

EF = коэффициент выбросов (в кг/тоннах) из Таблицы 3-10 в зависимости от типа судна,

LF = коэффициент нагрузки двигателя (%)

P = номинальная мощность двигателя (кВт)

T = время (в часах),

e = категория двигателя (основной, вспомогательный)

i = загрязняющее вещество (NO_x , НМЛОС, РМ)

j = тип двигателя (низко-, средне- и высокоскоростной дизель, газотурбинный двигатель и паровая турбина).

m = тип топлива (флотский мазут, судовое дизельное топливо/судовой газойл, бензин),

p = различные этапы поездки (совершение рейса, стоянка, маневрирование).

Время рейса, если оно неизвестно, можно рассчитать следующим образом:

$$T_{\text{Выполнениерейса}} (\text{часов}) = \frac{\text{Расстояниерейса} (\text{км})}{\text{Среднякрейсерска скорость} (\text{км} / \text{ч})}$$

Если установленная мощность основных или вспомогательных двигателей не известна, она может быть рассчитана по методике, описанной в п. 3.4.3.

Выбросы других загрязняющих веществ, за исключением указанных в Таблице 3-10, могут быть рассчитаны посредством подхода Уровня 1 с коэффициентами выбросов, включенными в Таблицы 3-1 и 3-2, в зависимости от типа судна.

Для оценки выбросов от небольших судов, если не собраны отдельные национальные статистические данные по деятельности, данные по деятельности должны быть получены на основе данных о численности людей на данных средствах, по типу судна, типу топлива, типу двигателя, технологическим слоям и данным по деятельности для коэффициентов нагрузки двигателя и расчетного годового времени использования. Расход топлива и выбросы по каждому типу топлива определяются следующим образом:

$$E_{i,m} = \sum_b \sum_e \sum_z \left(N_{b,e,z} \times T_{b,e,z} \times P_{b,e,z} \times LF_{b,e,z} \times EF_{b,e,z} \right)$$

где

- E = выбросы по малым судам в год (в тоннах)
 N = количество судов (суда)
 T = среднее время эксплуатации каждого судна в год (часы/судно)
 P = номинальная мощность двигателя (кВт)
 LF = коэффициент нагрузки двигателя (%)
 EF = коэффициент выбросов (г/кВт.ч)
 b = тип судна (ялик, пассажирское судно, парусное судно, ...)
 e = тип двигателя (внутренний, наружный, 2-х тактный, 4-х тактный)
 i = загрязняющее вещество (НМЛОС, NH₃, NO_x, РМ) или расход топлива
 m = тип топлива (бензин, дизельное топливо)
 z = технологический уровень (стандартный, 2003/44/ЕС)

В целом, если расчеты по судоходству основаны на образцах, результаты должны быть увеличены, чтобы получить годовой итог. Географическая информационная система (GIS) может использоваться для пространственного разделения данных.

3.4.2 Коэффициенты выбросов от двигателя, топлива и деятельности Уровня 3

Коэффициенты выбросов NO_x, НМЛОС и РМ по сочетанию отдельных двигателей/типам топлива представлены в Таблица 3-9 в единицах массы загрязняющего вещества на тонну топлива и в Таблица 3-10 в единицах массы загрязняющего вещества на кВт.ч. В данной таблице также представлен удельный расход топлива. Пояснение по коэффициентам, разграниченным на 2000 г. и 2005 г., см. Уровень 2 (п. 3.3.2).

Для других загрязняющих веществ можно применять коэффициенты выбросов Уровня 1 (Таблицы 3-1 и 3-2).

Для малых прогулочных и вспомогательных судов коэффициенты выбросов представлены в Таблице 3-11, полученные из Winther и Nielsen (2006 г.).

Таблица 3-9 Коэффициенты выбросов Уровня 3 для NO_x, НМЛОС, РМ для различных типов двигателя/топлива и этапов поездки судна (выполнение рейса, стоянка, маневрирование)

Двигатель	Этап	Тип двигателя	Тип топлива	NO _x EF 2000 (кг/т)	NO _x EF 2005 (кг/т)	НМЛОС EF (кг/т)	ОКВЧ PM ₁₀ PM _{2,5} EF (кг/т)	
Основной	Выполнение рейса	Газовая турбина	BFO	20.0	19.3	0.3	0.3	
			MDO/MGO	19.7	19.0	0.3	0.0	
		Высокоскоростной дизельный	BFO	59.6	57.7	0.9	3.8	
			MDO/MGO	59.1	57.1	1.0	1.5	
		Среднескоростной дизельный	BFO	65.7	63.4	2.3	3.8	
			MDO/MGO	65.0	63.1	2.4	1.5	
		Низкоскоростной дизельный	BFO	92.8	89.7	3.0	8.7	
			MDO/MGO	91.9	88.6	3.2	1.6	
		Паровая турбина	BFO	6.9	6.6	0.3	2.6	
			MDO/MGO	6.9	6.6	0.3	1.0	
		Маневрирование Стоянка	Газовая турбина	BFO	9.2	8.9	1.5	4.5
				MDO/MGO	9.1	8.8	1.5	1.6
	Высокоскоростной дизельный		BFO	43.6	42.3	2.5	10.3	
			MDO/MGO	43.0	41.7	2.6	4.0	
	Среднескоростной дизельный		BFO	47.9	46.2	6.3	10.3	
			MDO/MGO	47.5	45.7	6.6	4.0	
Низкоскоростной дизельный	BFO		67.4	65.1	8.2	11.2		
	MDO/MGO		66.7	64.2	8.6	4.4		
Паровая турбина	BFO	5.1	4.8	0.9	7.1			
	MDO/MGO	5.0	5.0	0.9	2.8			
Второстепенный	Выполнение рейса	Высокоскоростной дизельный	BFO	51.1	49.4	1.7	3.5	
			MDO/MGO	50.2	48.6	1.8	1.4	
	Маневрирование Стоянка	Среднескоростной дизельный	BFO	64.8	62.5	1.7	3.5	
			MDO/MGO	64.1	62.0	1.8	1.4	

Источник: Entec (2002г.), Entec (2007г.) коэффициенты выбросов для НМЛОС были получены как 98 % исходного значения коэффициентов выбросов НС на основе отчетных коэффициентов СН₄ из IPCC (1997г.).

Примечание:

Коэффициенты выбросов для других загрязняющих веществ см. в Таблицах 3-1 и 3-2.

Таблица 3-10 Коэффициенты выбросов Уровня 3 для NO_x, НМЛОС, РМ и удельного расхода топлива для различных типов двигателя/топлива и этапов поездки судна (выполнение рейса, стоянка, маневрирование) в г/кВт.ч

Двигатель	Этап	Тип двигателя	Тип топлива	NO _x EF 2000 (г/кВт.ч)	NO _x EF 2005 (г/кВт.ч)	НМЛОС EF (г/кВт.ч)	ОКВЧ РМ ₁₀ РМ _{2,5} EF (г/кВт.ч)	Удельный расход топлива (г топлива/кВт.ч)	
Основной	Выполнение рейса	Газовая турбина	BFO	6.1	5.9	0.1	0.1	305.0	
			MDO/MGO	5.7	5.5	0.1	0.0	290.0	
		Высокоскоростной дизельный	BFO	12.7	12.3	0.2	0.8	213.0	
			MDO/MGO	12.0	11.6	0.2	0.3	203.0	
		Среднескоростной дизельный	BFO	14.0	13.5	0.5	0.8	213.0	
			MDO/MGO	13.2	12.8	0.5	0.3	203.0	
		Низкоскоростной дизельный	BFO	18.1	17.5	0.6	1.7	195.0	
			MDO/MGO	17.0	16.4	0.6	0.3	185.0	
		Паровая турбина	BFO	2.1	2.0	0.1	0.8	305.0	
			MDO/MGO	2.0	1.9	0.1	0.3	290.0	
		Маневрирование Стоянка	Газовая турбина	BFO	3.1	3.0	0.5	1.5	336.0
				MDO/MGO	2.9	2.8	0.5	0.5	319.0
	Высокоскоростной дизельный		BFO	10.2	9.9	0.6	2.4	234.0	
			MDO/MGO	9.6	9.3	0.6	0.9	223.0	
	Среднескоростной дизельный		BFO	11.2	10.8	1.5	2.4	234.0	
			MDO/MGO	10.6	10.2	1.5	0.9	223.0	
	Низкоскоростной дизельный		BFO	14.5	14.0	1.8	2.4	215.0	
			MDO/MGO	13.6	13.1	1.8	0.9	204.0	
Паровая турбина	BFO		1.7	1.6	0.3	2.4	336.0		
	MDO/MGO		1.6	1.6	0.3	0.9	319.0		
Второстепенный	Выполнение рейса	Высокоскоростной дизельный	BFO	11.6	11.2	0.4	0.8	227.0	
			MDO/MGO	10.9	10.5	0.4	0.3	217.0	
	Маневрирование Стоянка	Среднескоростной дизельный	BFO	14.7	14.2	0.4	0.8	227.0	
			MDO/MGO	13.9	13.5	0.4	0.3	217.0	

BFO – Флотский мазут, MDO – Судовое дизельное топливо, MGO – Судовой газойл

Источник: Entec (2002г.), Entec (2007г.) коэффициенты выбросов для НМЛОС были получены как 98 % исходного значения коэффициентов выбросов НС на основе отчетных коэффициентов СН4 из IPCC (1997г.).

Примечание: Коэффициенты выбросов для других загрязняющих веществ см. в Таблицах 3-1 и 3-2.

Таблица 3-11 Коэффициенты выбросов Уровня 3 для прогулочных судов

Тип топлива	Тип судна	Тип двигателя	Технол. уровень	Номиналь- ная мощность	НМЛОС	NH ₃	NO _x	ОКВЧ PM ₁₀ PM _{2,5}	Топливо			
				[кВт]						[г/кВт.ч]		
Бензин	Прочие суда (< 20 футов)	За бортом	2S	2003/44	8	45.49	0.002	2	10	791		
				Станд.	8	254.69	0.002	2	10	791		
			4S	2003/44	8	21.60	0.002	7	0.08	426		
				Станд.	8	21.60	0.002	7	0.08	426		
	Ялики и служебные суда	За бортом	2S	2003/44	20	36.17	0.002	3	10	791		
				Станд.	20	170.45	0.002	3	10	791		
			4S	2003/44	20	12.60	0.002	10	0.08	426		
				Станд.	20	12.60	0.002	10	0.08	426		
	Парусные суда (< 26 футов)	За бортом	2S	2003/44	10	42.61	0.002	2	10	791		
				Станд.	10	254.69	0.002	2	10	791		
			4S	2003/44	10	21.60	0.002	7	0.08	426		
				Станд.	10	21.60	0.002	7	0.08	426		
	Скоростные моторные лодки	На борту	4S	2003/44	90	9.00	0.002	12	0.08	426		
				Станд.	90	9.00	0.002	12	0.08	426		
		За бортом	2S	2003/44	50	31.51	0.002	3	10	791		
				Станд.	50	170.45	0.002	3	10	791		
			4S	2003/44	50	12.60	0.002	10	0.08	426		
				Conv.	50	12.60	0.002	10	0.08	426		
			Гидроциклы	За бортом	2S	2003/44	45	31.91	0.002	3	10	791
						Conv.	45	170.45	0.002	3	10	791
	4S	2003/44			45	12.60	0.002	10	0.08	426		
		Станд.			45	12.60	0.002	10	0.08	426		
	Дизель	Моторные лодки (27–34 футов)	На борту		2003/44	150	1.67	0.002	8.6	1	275	
					Станд.	150	1.97	0.002	8.6	1.2	275	
Моторные лодки (> 34 фута)		2003/44		250	1.58	0.002	8.6	1	275			
		Станд.		250	1.97	0.002	8.6	1.2	275			
Моторные лодки (< 27 футов)		2003/44		40	1.77	0.002	9.8	1	281			
		Станд.		40	2.17	0.002	18	1.4	281			
Моторные парусные суда		2003/44		30	1.87	0.002	9.8	1	281			
		Станд.		30	2.17	0.002	18	1.4	281			
Парусные суда (> 26 футов)		2003/44		30	1.87	0.002	9.8	1	281			
		Станд.		30	2.17	0.002	18	1.4	281			

Источник: Winther & Nielsen, 2006г.

3.4.3 Данные по осуществляемой деятельности

База данных LMIS (Судовая информационная служба Ллойд) регистрирует все международные перемещения судна. База данных включает размер судна, прибытие, примерное время прибытия и отправления, тип двигателя и номер и т.д. Данные представлены в электронной форме. База данных включает все суда тоннажем более 250–500 тонн. Паромы и рыболовные суда обычно не включаются. Кроме того, исключены более мелкие порты. Может быть выбрана неделя или весь год. Выбор также может быть сделан по участку или национальной принадлежности судна. Необходимо получить комплект данных.

Статистические данные порта в целом могут быть получены из национальных источников (органы статистики или управление порта) во всех странах, в некоторых странах включены только более крупные порты. Информация аналогична данным LMIS без подробных данных о двигателе. С другой стороны это предоставит более точные данные о фактически затраченном времени в порту. Статистические данные национального порта также могут быть пригодными для оценки информации из других источников.

В ряде стран собираются детальные статистические данные по отдельным судам. Такие статистические данные могут включать, например, обзор передвижения судна для флота, взятого за образец.

Для паромов данные по передвижению судна будут доступны в графиках с указанием прибытий и отбытий. Международные графики включают все основные маршруты паромов в Европе, но более подробная информация (включая более мелкие паромы) будет доступна из национальных источников. Такая информация должна быть пополнена информацией о двигателе. Необходимо проводить различие между летом и зимой, используя графики.

Международный совет по исследованию морей занимается сбором информации по поставкам для рыбной промышленности (бассейн реки и причал), которая дает указания по передвижениям судна. Данные являются конфиденциальными, но основаны на имеющейся национальной отчетности. Информация должна быть связана с реестром судна. Дополнительная информация должна быть собрана по времени, затраченному на рыболовство, так как рыболовные суда не будут перемещаться по прямой при эксплуатации. Рыболовные суда также могут быть использованы для других видов деятельности, отличных от рыболовства. Промысловые суда и траулеры могут иметь значительный расход топлива, связанный с траловым промыслом, обработкой и заморозкой в дополнение к передвижениям судна.

Таможенное управление или органы береговой охраны могут вести протоколы международных морских перевозок в национальных территориальных водах.

Доступны две различные процедуры для Уровня 3 на основе расхода топлива или мощности двигателя.

а. Оценка выбросов на основе расхода топлива

Данная процедура применяется только в тех случаях, когда имеется детальная информация по расходу топлива для каждого сочетания судна/типа двигателя на различных этапах судоходства; в противном случае использовать указанную ниже процедуру, основанную на альтернативной мощности двигателя.

1. Получить величину расхода топлива для каждого отдельного судна, типа двигателя/класса топлива и деятельности судна. Это может быть сделано для целого года или репрезентативной части года, для всех судов или для репрезентативного судна, взятого за образец, для каждой категории судов и типа двигателя/класса топлива. Данный выбор будет зависеть от имеющихся ресурсов и требуемой точности изучения.
2. Рассчитать выбросы по каждой категории судов и типу двигателя/классу топлива, умножив на коэффициенты выбросов из Таблицы 3-9.

в. Оценка выбросов на основании мощности двигателя

1. Получить данные по перемещению судов: пункт отбытия, пункт прибытия, время отбытия и время прибытия для каждого отдельного судна. Это может быть выполнено для всего года или репрезентативного периода года, для всех судов или для репрезентативного судна, взятого за образец. Данный выбор будет зависеть от имеющихся ресурсов и требуемой точности изучения.
2. Определить навигационные пути и расстояния между портами. Это может быть выполнено отдельно или включено в основные морские пути. ГИС (Географическая информационная система) удобна, но не обязательна для данной задачи. Если ГИС не доступна, существуют стандартные таблицы расстояний между основными портами (Thomas Reed Publications, 1992г.). Основные морские пути указаны в издании ИМО 'Пути судов' (Международная морская организация, 1987г.). Расстояния указаны в Таблице морских расстояний Reed's (Thomas Reed Publications, 1992г.).
3. Предоставить характеристику по каждой категории судов (как в Таблице 3-6) и типу двигателя/классу топлива (если оно неизвестно, использовать Таблицу 3-7) и зарегистрировать установленную основную или вспомогательную мощность двигателя. Для этого используется реестр судна с указанием размера и типа двигателя отдельных судов. Такой реестр национального флота должен быть в наличии в большей части стран, но обычно включает только национальные суда. Реестр судов Регистра судоходства Ллойд обеспечивает подробные детали национальных и международных морских перевозок объемом более чем 100 GT. Если мощность двигателя неизвестна, и доступен только валовой тоннаж (GT), установленная основная мощность двигателя может быть получена из Таблицы 3-12 (в отношении международного флота 1997г., мирового флота 2010г. и средиземноморского флота 2006г.), а установленная вспомогательная мощность двигателя из Таблицы 3-13 (в отношении международного флота 2010г. и средиземноморского флота 2006г., тогда как данные по международному флоту 1997г. отсутствуют).
4. Определить общее время рейса для каждой категории судов и типа двигателя/класса топлива на основе расстояния и средней скорости рейса (Таблица 3-14) или на основании времени отбытия и прибытия. Выбор должен быть основан на оценке данных по качеству.
5. Определить общее время стоянки и маневрирования для каждой категории судов и типа двигателя/класса топлива посредством осмотра порта или на основе представленных средних значений затраченного времени (Таблица 3-14).
6. Рассчитать выбросы по каждой категории судов и типам двигателя/классам топлива, умножив на общее затраченное время на каждом этапе в соответствии с указанным в предыдущих п.п. 4 и 5, по установленной основной и вспомогательной мощности двигателя, для каждой категории судов, определенных в соответствии с п. 3, коэффициентам нагрузки (и для основного двигателя % времени эксплуатации) по Таблице 3-15 и коэффициентам выбросов из Таблицы 3-10.

Таблица 3-12 Установленная основная мощность двигателя в зависимости от валового тоннажа (GT)

Категория судна	2010 мировой флот	1997 мировой флот	средиземноморский флот (2006)
Танкеры	14.755*GT ^{0.6082}	29.821*GT ^{0.5552}	14.602*GT ^{0.6278}
Сухогрузы	35.912*GT ^{0.5276}	89.571*GT ^{0.4446}	47.115*GT ^{0.504}
Контейнеровоз	2.9165*GT ^{0.8719}	1.3284*GT ^{0.9303}	1.0839*GT ^{0.9617}
Для перевозки общих грузов	5.56482*GT ^{0.7425}	10.539*GT ^{0.6760}	1.2763*GT ^{0.9154}
Судно с бескрановой погрузкой	164.578*GT ^{0.4350}	35.93*GT ^{0.5885}	45.7*GT ^{0.5237}
Пассажирское	9.55078*GT ^{0.7570}	1.39129*GT ^{0.9222}	42.966*GT ^{0.6035}
Рыболовное	9.75891*GT ^{0.7527}	10.259*GT ^{0.6919}	24.222*GT ^{0.5916}
Другие	59.049*GT ^{0.5485}	44.324*GT ^{0.5300}	183.18*GT ^{0.4028}
Буксиры	54.2171*GT ^{0.6420}	27.303*GT ^{0.7014}	

Источник: Trozzi (2010г.) для международных флотов 2010г. и 1997г.; Entec (2007г.) для средиземноморского флота 2006г.

(для флота 1997г. используется пересчет 1 GT = 1,875 GRT)

Таблица 3-13: Расчетный средний коэффициент судна по вспомогательным двигателям / основным двигателям согласно типу судна

Категория судна	2010 мировой флот	средиземноморский флот (2006)
Танкеры	0.30	0.35
Сухогрузы	0.30	0.39
Контейнеровоз	0.25	0.27
Для перевозки общих грузов	0.23	0.35
Судно с бескрановой погрузкой	0.24	0.39
Пассажирское	0.16	0.27
Рыболовное	0.39	0.47
Другие	0.35	0.18
Буксиры	0.10	

Источник: Trozzi (2010г.) для международного флота 2010г.; Entec (2007) для средиземноморского флота 2006г.

Таблица 3-14 Допуски по средней крейсерской скорости и среднему времени деятельности в порту

Категория судна	Средняя крейсерская скорость (км/ч)	Время маневрирования (часы)	Время стоянки (часы)
Танкеры	26	1.0	38
Сухогрузы	26	1.0	52
Контейнеровоз	36	1.0	14
Для перевозки общих грузов	23	1.0	39
Судно с бескрановой погрузкой	27	1.0	15
Пассажирское	39	0.8	14
Рыболовное	25	0.7	60
Другие	20	1.0	27

Источник: Разработка из Entec (2002г.)

Таблица 3-15 Расчетная нагрузка в % MCR (максимальная длительная мощность) основного и вспомогательного двигателя для различной деятельности судна

Этап	% мощности MCR осн. двигателя	% раб. времени осн. двигателя	% мощности MCR вспом. двигателя
Выполнение рейса	80	100	30
Маневрирование	20	100	50
Стоянка (искл. танкеры)	20	5	40
Стоянка (танкеры)	20	100	60

Источник: Entec (2002г.)

В Таблице 3-16 представлены данные по прогулочным судам, на которых установлены, как правило, дизельные или двух- и четырехтактные бензиновые двигатели, полученные из Датского кадастра выбросов (Winther и Nielsen, 2006г.).

Таблица 3-16 Данные по деятельности прогулочных судов в Дании

Тип топлива	Тип двигателя	Тип судна	Двигатель	Мощность двигателя (кВт)	Годовая наработка (часы)	Кэфф. мощности	Срок службы (лет)
Бензин	2-тактный	Ялики и служебные суда	За бортом	20	50	0.5	10
		Парусные суда (< 26 футов)	За бортом	10	5	0.5	10
		Скоростные моторные лодки	За бортом	50	50	0.5	10
		Прочие суда (< 20 футов)	За бортом	8	30	0.5	10
		Гидроциклы	Встроенный	45	10	0.5	10
	4-тактный	Ялики и служебные суда	За бортом	20	50	0.5	10
		Парусные суда (< 26 футов)	За бортом	10	5	0.5	10
		Скоростные моторные лодки	На борту	90	75	0.5	10
		Скоростные моторные лодки	За бортом	50	50	0.5	10
		Прочие суда (< 20 футов)	За бортом	8	30	0.5	10
		Гидроциклы	Встроенный	45	10	0.5	10
	Дизель		Моторные лодки (27-34 футов)	На борту	150	150	0.5
		Моторные лодки (> 34 фута)	На борту	250	100	0.5	15
		Моторные лодки (< 27 футов)	На борту	40	75	0.5	15
		Моторные парусные суда	На борту	30	75	0.5	15
		Парусные суда (< 26 футов)	На борту	30	25	0.5	15

Источник: Winther & Nielsen, 2006.

3.5 Структура видообразования

Видообразование ПАУ в соответствии с указанным в Регистре судоходства Ллойда (1995) указано в Таблице 3-13. Купер и другие (1996) измерили концентрации углеводородов C₂-C₆ и C₆-C₁₂ в обработавших газах двух паромов, указанных в Таблице 3-16.

Таблица 3-17 Выбросы ПАУ, распределение по видам

Продукты	Средн. значение (%)	Диапазон (%)
Фенантрен	37	32-54
Антрацен	1	0-2
Флуорантен	11	9-15
Пирен	14	12-20
3,6-диметилфенантрен	4	3-5
Трифенилен	12	9
Бензо(b)-флуорен	6	2-19
Бенз(a)антрацен	2	0-2
Хризен	5	3-9
Бензо(a)-пирен	2	0
Бензо(b)флурантен	0	0
Перилен	0	0-3
Бензо(b)-флуорантен	1	0-2
Бензо(k)-флуорантен	0	0
Бензо(a)пирен	0	0
Дибензо(a,j)антрацен	0	0-1
Дибензо(a,l)пирен	0	0
Бензо(g,h,i)перилен	1	0-2
Дибензо(a,h)антрацен	1	0-6
Идено(1,2,3-сd)пирен	0	0-1
3-метил-хлорантен	0	0
Антантрен	0	0

Источник: Регистр судоходства Ллойд, 1995г.

Таблица 3-18 Концентрации углеводородов в отработавших газах (%)

Продукты	Паром 1	Паром 2
Этан	0	0
Этен	5	20
Пропан	0	0
Пропен	2	6
Этин	0	0
Пропадиен	0	0
Бутан	0	0
транс-2-Бутен	0	0
1-Бутен	0	1
Изобутен	1	18
цис-2-бутен	0	0
Пентан	0	0
Пропин	0	0
3-метил-1-бутен	0	0
транс-2-Пентен	0	0
1-Пентен	0	1
цис-2-Пентен	0	0
Гексан	0	0
прочие C ₆ алкены	0	0
1-Гексен	0	0
Нонан	10	0
Декан	25	0
Ундедекан	19	0
Додекан	14	0
Бензол	4	35
Толуол	5	15
Этилбензол	1	0
О-Ксилол	2	0
m Плюс p-Ксилол	4	4
1,3,5-Триметилбензол	2	0
1,2,4-Триметилбензол	2	0
1,2,3-Триметилбензол	3	0

Источник: Соорег и др, 1996

3.6 Деятельность военного судоходства

Выбросы от использования топлива для морских военных кораблей могут быть оценены посредством алгоритма аналогичного использованному для подхода Уровня 1 (см. подраздел 3.2). Вследствие особых характеристик операций, ситуаций и технологий (напр., авианосцы, весьма крупные вспомогательные силовые установки и нестандартных типов двигателя), связанных с военными морскими перевозками, более подробный метод анализа данных поддерживается при наличии данных. Следовательно, составители инвентаризации должны проконсультироваться с военными экспертами для определения наиболее соответствующих коэффициентов выбросов для военных морских перевозок страны.

Ввиду вопросов конфиденциальности (см. полноту и отчетность); многие составители инвентаризации могут иметь трудности при получении данных по качеству использования топлива для военных целей. Военная деятельность определена как деятельность, использующая топливо, приобретаемое или поставляемое военным властям в этой стране. Следует использовать правила, определяющие гражданские национальные и международные операции во время морских перевозок для военных операций, если данные, требуемые для использования данных правил, сопоставимы и доступны. Данные об использовании топлива для военных целей должны быть получены от вооруженных сил правительства или

поставщиков топлива. Если данные о разбивке топлива не доступны, все топливо, проданное для военных целей, должно рассматриваться как бытовое.

Выбросы в результате многосторонних операций в соответствии с Уставом Организации Объединенных Наций не должны быть включены в национальные итоги; другие выбросы, связанные с операциями, должны быть включены в итоговые выбросы от национальных морских перевозок одной или нескольких участвующих сторон. Для национальных расчетов должно быть принято во внимание топливо, поставляемое для военных кораблей страны, а также топливо, поставляемое в пределах данной страны, но используемое военными кораблями других стран. Другие выбросы, связанные с операциями (напр., внедорожное наземное оборудование), должны быть включены в итоговые выбросы от национальных морских перевозок в соответствующей категории источников.

4 Качество данных

4.1 Полнота

Если для расчета величины расхода топлива и выбросов от морских перевозок используется подход Уровня 3, необходимо выполнить регулировки топлива в других соответствующих секторах, потребляющих топливо, чтобы сохранить значительный национальный энергетический баланс. Последняя точка важна, если необходимо следовать общим отчетным критериям для страны в целом.

Если выполняется расчет оценок Уровня 1 и 2, методы должны быть согласованы с общим использованием топлива. Так как страны в целом имеют эффективные системы учета для измерения общей величины расхода топлива. Наибольший участок возможного неполного диапазона действия данной категории источников, по-видимому, связан с ошибкой в распределении выбросов от морских перевозок в другой категории источников. Например, в отношении небольших судов с приводом от бензинового двигателя могут возникнуть трудности при получении полных отчетов по использованию топлива, и о некоторых выбросах может быть сообщено как о промышленных выбросах (если промышленные компании используют малые суда), выбросах от прочего внедорожного передвижного или стационарного источника энергии. Оценки выбросов от морских перевозок должны включать не только топливо для морского судоходства, но также для пассажирских судов, паромов, прогулочных судов, прочих внутренних судов и прочих судов, заправляемых бензином.

Неорганизованные выбросы от перевозки ископаемого топлива должны быть оценены, и о них следует сообщить по категории НО 1.B.2.a.v Распределение нефтепродуктов. Большая часть неорганизованных выбросов происходит во время загрузки и разгрузки и, следовательно, рассчитаны по данной категории. Выбросы во время передвижения считаются незначительными.

Кроме того, полнота может являться вопросом международных морских перевозок, военные данные являются конфиденциальными, если использование топлива для военных целей не объединяются с другими категориями источников.

Существуют дополнительные проблемы при разграничении между выбросами от национальных и международных морских перевозок. Поскольку источники данных в каждой стране являются уникальными для данной категории, невозможно сформулировать общее правило по методу выполнения распределения при отсутствии незашифрованных данных. Необходимо четко определить допущения, выполненные таким образом, чтобы можно было оценить вопрос полноты.

4.2 Проверка

Необходимо проводить проверки контроля качества. Ниже рассматриваются конкретные процедуры соответствия данной категории источников.

Сравнение выбросов с помощью альтернативных подходов

По мере возможности составитель инвентаризации должен сравнить оценки, определенные для морских перевозок посредством подходов Уровня 1 и Уровня 2. Составитель инвентаризации должен изучить и пояснить любые отклонения между оценками выбросов. Результаты таких сравнений должны быть зарегистрированы.

Обзор коэффициентов выбросов

Составитель инвентаризации должен обеспечить, чтобы исходный источник данных для национальных коэффициентов был применим к каждой категории и чтобы были выполнены расчеты и проверки точности полученных данных. Если существуют коэффициенты национальных выбросов, они должны использоваться при условии их надлежащего документирования. Для коэффициентов по умолчанию составитель инвентаризации должен обеспечить, чтобы коэффициенты были применимы и соответствовали категории.

Если значения выбросов от военных кораблей были получены посредством данных, отличных от коэффициентов по умолчанию, составитель инвентаризации должен проверить точность и применимость расчетов, а также обоснованность данных.

Проверка данных по осуществляемой деятельности

Источник данных по осуществляемой деятельности должен быть изучен для обеспечения применимости и обоснованности категории. По возможности, данные должны быть сравнены со статическими данными по осуществляемой деятельности или результатам модели для поиска отклонений. Данные могут быть проверены с показателями продуктивности, такими как, топливо на единицу характеристик движения морских перевозок в сравнении с другими странами. Например, Европейский тематический центр по атмосферному воздуху и изменению климата (ETC/ACC) Агентства по охране окружающей среды (ЕЕА) обеспечивают пригодный комплект данных с 2003г., http://air-climate.eionet.eu.int/databases/TRENDS/TRENDS_EU15_data_Sep03.xls, который представляет выбросы и грузопассажирский объем для каждого режима транспортировки для Европы. Информация по перевозкам является достаточно детализированной. К примерам таких показателей относятся: для судов тоннажем менее 3 000 GT диапазон показателя CO₂ от 0,09 до 0,16 кг CO₂/тонна-км; для более крупных судов в пределах 0,04 - 0,14 кг CO₂/тонна-км; и для пассажирских паромов, диапазон коэффициентов от 0,1–0,5 кг CO₂/пассажир-км.

Внешний анализ

Составитель инвентаризации должен проводить независимый объективный анализ расчетов, допущений или документации по инвентаризации выбросов для оценки эффективности программы контроля качества. Независимая оценка должна быть выполнена экспертом(ами) (напр., транспортными управлениями, судоходными компаниями и военным персоналом), который знаком с категориями источников и который имеет представление о требованиях инвентаризации.

4.3 Разработка согласованного временного ряда и повторный расчет

Необходимо определить потребление топлива, используя один метод для всех лет. Если это невозможно, сбор данных должен быть частично совмещен соответствующим образом, чтобы проверить согласованность используемых методов.

Выбросы NO_x , PM, НМЛОС и CO будут зависеть от типа двигателя и технологии. Если коэффициенты выбросов, характерные для технологии, не разработаны, необходимо использовать аналогичный комплект коэффициентов выбросов топлива для всех годов.

Деятельности по уменьшению выбросов, вызывающие изменения в общей величине расхода топлива, будут легко отражены в оценках выбросов, если собраны фактические данные по деятельности с использованием топлива. Опции по уменьшению выбросов, которые влияют на коэффициенты выбросов, могут быть рассчитаны только посредством коэффициентов выбросов двигателя или при разработке допущений технологии контроля. Изменения в коэффициентах выбросов с течением времени должны быть зафиксированы документально.

Судовое дизельное топливо и флотский мазут – топлива, используемые, прежде всего, для крупных источников в пределах морских перевозок. Так как содержания серы и металлов данных топлив может изменяться последовательно во времени, источник содержания серы должен быть четко обозначен, а также даты испытания топлив.

4.3.1 Неопределенности

Entec (2002) обеспечивает оценку неопределенностей по коэффициентам выбросов, как указано в нижеследующей таблице.

Таблица 4-1: Расчетные неопределенности, указанные в процентном соотношении, связанном с коэффициентами выбросов

Параметр	в море	маневрирование	в порту
NO_x	±20%	±40%	±30%
SO_x	±10%	±30%	±20%
НМЛОС	±25%	±50%	±40%
PM	±25%	±50%	±40%
Расход топлива	±10%	±30%	±20%

Примечание: Расчетные неопределенности при 95% доверительном интервале, указанного как относительный процент коэффициентов выбросов (в г/кВт.ч или кг/тонна топлива). Например, коэффициент выбросов NO_x в море имеет 20 % заданную относительную неопределенность, которая означает, что 95 % выбросов от судов будут находиться в пределах ± 20 % заданных коэффициентов. Источник: Entec (2002)

Значительная часть неопределенности в данных по оценке деятельности для выбросов от морских перевозок относится к сложности в разграничении между национальной и международной величиной расхода топлива. С полными обзорными данными неопределенность может быть ниже (например, ±5 процентов), в то время как для оценок или неполных обзоров неопределенности могут быть значительными (например, ±50 процентов). Неопределенность будет колебаться в широких пределах в зависимости от страны, и ее обобщение будет затруднено. Комплекты глобальных данных могут быть применимы на данном участке, и предполагается, что отчетность будет улучшена для данной категории в будущем.

4.4 Координатная привязка

Центрам моделирования ЕМЕП не требуются весьма подробных и точных данных, поскольку координатные привязки ЕМЕП являются достаточно значительными (50*50 кв. км) и, следовательно, метод с использованием менее детальной информации может быть достаточным. Один подход может быть использованием статистических данных порта для получения времени в доке, умножение на коэффициент расхода топлива дока по категории судов (при необходимости), посмотреть, в каком месте суда функционируют на основе (образцовых) статистических данных по транспортировке и умножить на коэффициент расхода на морскую милю. Затем выбросы распределяются по прямой линии от пункта отправления до пункта назначения.

4.5 Отчетность и документация

Какая-то специфика отсутствует.

5 Список цитированной литературы

Concawe, (1994): 'The contribution of sulphur dioxide emissions from ships to coastal deposition and air quality in the channel and southern north sea area'. Report No 2/94. The Oils Companies'' European Organization for Environment and Health Protection. Brussels. (Pre-publications).

Cooper, D.A., K. Peterson and D. Simpson (1996), Atmospheric Environment, vol. 30, pp. 2463–2473, 1996.

Cooper, D.A., and Gustafsson, T. (2004). 'Methodology for calculating emissions from ships: 1. Update of emission factors'. Report series SMED and SMED&SLU 4.

Cooper D.A., (2005) HCB, PCB, PCDD and PCDF emissions from ships, Atmospheric Environment vol. 39,4901-4912, 2005.

ЕМЕП, www.ceip.at/emission-data-webdab/emission-as-reported-by-parties/

Entec UK Limited (2002). 'Quantification of emissions from ships associated with ship movements between ports in the European Community'. Final report July 2002.

Entec UK Limited (2005): 'Service Contract on Ship Emissions: Assignment, Abatement and Market-based Instruments'. Contract No: 070501/2004/383959/MAR/C1 August 2005.

Entec UK Limited (2007). 'Ship Emissions Inventory – Mediterranean Sea, Final Report for Concawe', April 2007

EPA (1985). 'Compilation of Air Pollutant Emission Factors: Volume II: Mobile sources – Vessels AP-42', Fourth edition, September 1985.

Ex-Tremis (2008). Ex-Tremis — Ex-Tremis project — Maritime Inventory. For information see the website www.ex-tremis.eu/ and final report: Chiffi, Fiorello, Schrooten, De Vlieger, Ex-Tremis, 'Exploring non-road transport emissions in Europe', JRC-IPTS (2008).

- International Maritime Organization, Ship's Routing. Fifth edition. International Maritime Organization. London, 1987.
- IPCC (1996). Revised 1996 IPCC Guidelines for National Greenhouse Gas Inventories.
- IPCC (1997). IPCC Guidelines for National Greenhouse Gas Inventories. OECD.
- IPCC (2006). 2006 IPCC Guidelines for National Greenhouse Gas Inventories.
- Klokk, S.N. (1995). 'Measures for Reducing NO_x Emissions from Ships'. Marintek. Workshop on control technology for emissions from off-road vehicles and machines, ships and aircrafts, Oslo, 8–9 June 1995.
- Lloyd's Register (1993). 'Marine Exhaust Emissions Research Programme: Phase II Transient Emission Trials'. Lloyd's Register Engineering Services, London.
- Lloyd's Register (1995). 'Marine Exhaust Emissions Research Programme'. Lloyd's Register Engineering Services, London.
- Marintek (1990). 'Exhaust gas emissions from international marine transport'. Norwegian Maritime Technology Research Institute, Trondheim, 1990.
- MEET (1998). Spencer C. Sorensen (ed). 'Future Non-Road Emissions'. MEET deliverable No 25. The European Commission.
- Stubberud, G. (1995). 'Proposed international requirements for reduction of emissions from ships'. From the Workshop on Control Technology for Emissions from Off-Road Vehicles and Machines, Ships and Aircraft, Oslo, June 8–9 1995.
- Thomas Reed Publications, Reed's Marine Distance Tables. Seventh edition, Thomas Reed Publications Limited. Surrey, 1992.
- Trozzi C., Vaccaro R. (1998). 'Methodologies for estimating air pollutant emissions from ships', In: MEET, Methodologies for calculating Emissions and Energy consumption from Transport, European Commission, Transport Research Fourth Framework Programme Strategic Research DG VII, 1998.
- Trozzi C., Vaccaro R. (2006). 'Methodologies for estimating air pollutant emissions from ships: a 2006 update', Environment & Transport, 2nd International Scientific Symposium including 15th conference Transport and Air Pollution, Reims, France : 12–14 June 2006
- Trozzi C. (2010). 'Update of Emission Estimate Methodology for Maritime Navigation', Techne Consulting report ETC.EF.10 DD, May 2010.
http://www.techneconsulting.com/images/stories/pubblicazioni/ETC.EF.092_DD_Rev.1.pdf
- U.S. Environmental Protection Agency, 'Current Methodologies in Preparing Mobile Source Port-Related Emission Inventories', Final Report Prepared for U.S. Environmental Protection Agency by ICF International, April 2009

Winther, M., and Nielsen O. 2006. 'Fuel use and emissions from non road machinery in Denmark from 1985–2004 — and projections from 2005–2030'. Environmental Project 1092. The Danish Environmental Protection Agency, pp. 238. Available at:
www.mst.dk/udgiv/Publications/2006/87-7052-085-2/pdf/87-7052-086-0.pdf

Winther, M. 2008a. Fuel consumption and emissions from navigation in Denmark from 1990–2005 — and projections from 2006–2030. Technical report from NERI No 650, pp. 109. Available at: www2.dmu.dk/Pub/FR650.pdf

Winther 2008b. 'New national emission inventory for navigation in Denmark', Atmospheric Environment, Volume 42, Issue 19, June 2008, pp. 4632–4655

6 Наведение справок

Все вопросы по данной главе следует направлять соответствующему руководителю (руководителям) экспертной группы по транспорту, работающей в рамках Целевой группы по инвентаризации и прогнозу выбросов. О том, как связаться с сопредседателями ЦГИПВ вы можете узнать на официальном сайте ЦГИПВ в Интернете (www.tfeip-secretariat.org/).