

Nät, natur och nationalparker



Nät, natur och nationalparker

Inbjudan till Bohuslän av Evert Taube

*Som blågrå dyning bohusbergen rullar
i ödsligt majestät mot havets rand.
Men mellan dess kala urtidskullar
är bördig jord och gammalt bondeland.
Dit tränger Skagerack med blåa kilar,
och strida strömmar klara som kristall.
Och lummig lövlund står med björk och pilar
och ask och ek vid ladugård och stall.
Kom, Rönnerdahl till Ängön nu om våren!
nu häckar ejder, gravand, mås och trut.*

*Kom ut till stränderna, de ödsligt sköna,
med slån och hagtorn, böjda djupt av storm,
med gamla båtvrak som har multnat gröna,
men än i brustna skrov, bär vågens form.
Där mellan hav och land, på sand som skriker,
på tång som gungar kan du ensam gå,
och leva i de längst förflydda tider,
och i ditt släktes framtid likaså.*

Måhända finns det inte längre torsk att fiska i Kosterhavet, men Evert Taube hade blivit glad om han vetat att ortsborna arbetar tillsammans för att skydda och förbättra området genom att skapa en ny nationalpark. Såväl bofasta som besökare kan därför fortsätta att njuta av den natur som

Taube beskrev så poetiskt i sin inbjudan till Bohuslän, och se till att den stora biologiska mångfalden i och omkring havet skyddas i minst hundra år till.

Trubaduren och nationalskalden Evert Taube föddes och bodde under en stor del av sitt liv på västkusten. I sin *Inbjudan*



Foto: Evert Taubestatyn i Grebbestad
© Gordon McInnes

till Bohuslän skildrar han lugnet, skönheten, historien och den rika naturen som lockat så många människor dit. Bohuslän, på gränsen mot Norge, har med sitt skyddade läge, sina kala klippor, stora och små öar, låga berg och bördiga dalar varit bebott av bönder och fiskare i tusentals år. Det är nu ett av Sveriges främsta turistmål.

Här finns också Sveriges första marina nationalpark:

Kosterhavets nationalpark. Att bilda nationalparken har varit en utdragen process. De första förslagen – dels om ett marint reservat från 1979, dels om en marin nationalpark från 1989 – fullföljdes inte eftersom planerna mötte motstånd från lokalbefolkningen, bland annat från yrkesfiskarna. Båda förslagen hade sin upprinnelse hos myndigheterna i Stockholm och de utarbetades med mycket lite samråd med lokalbefolkningen och begränsad hänsyn till de vidare sociala och ekonomiska konsekvenserna av att inrätta en marin nationalpark i området.

Kosterhavet, dess öar och omgivande kustområden har utforskats i många årtionden och skyddats som en del av olika nationella och europeiska planer sedan 1985. Området lockar till sig omkring 100 000 besökare varje år, främst från Sverige, Norge, Danmark, Tyskland och Nederländerna.

Kosteröarna ligger i Skagerrak på gränsen mellan Norge och Sverige. Inflödet av saltvatten med låg temperatur från Nordsjön till Skagerrak och den 200 meter djupa Kosterfjorden,

som skiljer Kosteröarna från kusten, gör att Kosterhavet är mer likt öppet hav än andra svenska kustvatten, som har betydligt lägre salthalt. Dessa betingelser gör att larver av djuphavsarter som svampdjur och kallvattenkorall förs in från kontinentalsockeln i Atlanten, vilket ökar den biologiska mångfalden i Kosterhavet. Det har lett till att Kosterhavet möjligen är det havsområde inom svenskt territorium som har den största biologiska mångfalden. Här finns ungefär 6 000 marina arter, varav drygt 200 inte finns någon annanstans i Sverige.

Trots detta dras Skagerrak med flera miljöproblem. Verksamheter på land, däribland jordbruk, släpper ut ett överskott av näringsämnen i fjordar och sund utmed kusten. Vattnet förorenas också av tributyltenn (TBT), som används som färg för att förhindra beväxning på fartygsskrov, och främmande arter såsom Japanskt jätteostron har också upptäckts utanför den bohusländska kusten. Flera viktiga fiskbestånd har decimerats – huvudsakligen genom överfiske – till den grad att torsk, hälleflundra, gråsej och pigghaj

har förts upp på Sveriges rödlista över utrotningshotade arter. Ål och rocka listas som kritiskt hotade. Torskfisket har begränsats genom kvoter för hela västkusten efter en snabb minskning av bestånden under de senaste 25 åren (se även Naturvårdsverkets rapport från 2009: *Så mår havet*, <http://www.naturvardsverket.se>). Nedgången berodde delvis på överfiske och delvis på förändrade vattenförhållanden – minskad syre- och salthalt och möjligen också högre temperaturer på grund av global uppvärmning – i de djupare vatten där torsken leker.

Det senaste initiativet för att skapa en nationalpark i Kosterhavet inleddes 2003 och har engagerat många människor, alltifrån nationella företrädare och tjänstemän till människor som bor och arbetar intill nationalparken. Till de lokalt engagerade hör bland annat havsforskaren Anita Tullrot, fiskaren Charles Olsson, samhällsplaneraren Anders Tysklind, Göran Larsson från Kosternämnden och företagaren Helena von Bothmer. Det är fem personer med mycket olika perspektiv, men med

Sverige var först i Europa med att börja inrätta nationalparker – året var 1909. Kosterhavets nationalpark är landets 29:e och sträcker sig över 389 kvadratkilometer runt Koster och andra öar från den norska gränsen i norr till Grebbestad i söder (<http://projektwebbar.lansstyrelsen.se/kosterhavet/Sv/english/Pages/index.aspx>).

Sveriges nationalparker inrättas av regering och riksdag och marken måste ägas av staten. Grunden för inrättandet av nationalparker i Sverige är nationalparksplanen som Naturvårdsverket upprättade för första gången 1989 och uppdaterade 2008. Enligt den planen väljer Naturvårdsverket ut representativa och unika områden som uppfyller de nationella kriterierna och de kriterier som uppställts av Internationella naturvårdsunionen (IUCN) för nationalparker. Ytterligare undersökningar genomförs, lokala synpunkter samlas in och därefter inleder Naturvårdsverket ett regionalt och lokalt samråd för att överväga varje valt område. Ett formellt förslag överlämnas sedan till regeringen som efter riksdagens godkännande fattar det slutliga beslutet om vilka nya parker som ska inrättas. Nationalparkerna förvaltas i normalfallet av länsstyrelsen.

Nationalparkerna inrättades ursprungligen för att bevara orörd natur för nuvarande och kommande generationer. Numera förvaltas de både för att bevara naturen och för att ge människor möjlighet till rekreation och att njuta av och använda naturen på ett hållbart sätt. Staten har ett långsiktigt åtagande om att bevara, förvalta och visa ett område. Det är en garanti för dem som vill investera i ekoturism och andra aktiviteter för besökare (<http://www.naturvardsverket.se/en/In-English/Menu/GlobalMenu/News/Fantastic-nature-in-the-new-National-Parks-Plan/>).

Kosterhavets nationalpark invigdes av kung Carl XVI Gustaf den 9 september 2009, 100 år efter Sveriges första nationalpark, i närvaro av EU:s miljöministrar, deltagare vid konferenserna "Annual Europarc Conference" (<http://www.europarc.org>) och "Visions for Biodiversity beyond 2010", personer som medverkat i förberedelserna av den nya parken, lokalbefolkning och turister. Samtidigt invigde Norge sin nationalpark Ytre Hvaler, som ligger omedelbart norr om Kosterhavets nationalpark.

Landmiljön på Kosteröarna och omgivande öar och skär är också rik på många ovanliga växter och svampar samt utrotningshotade arter av fjärilar och vilda bin. Kosteröarna utsågs till naturreservat år 1985. För att bidra till en hållbar utveckling av livet och turismen på öarna har öborna samtyckt till ett förbud mot bilar på Nordkoster och en begränsning av antalet nätter som det är tillåtet att campa på en plats och att förtöja en båt i en hamn på någon av öarna. Naturreservatet ingår i dag som ett särskilt bevarandeområde i EU:s Natura 2000-nätverk (<http://eunis.eea.europa.eu/>). Öarna togs med i Natura 2000 eftersom de är hemvist för sillgrissla, labb, fisktärna och silvertärna, som samtliga är arter av europeiskt intresse. En del av Kosterfjorden togs upp i listan för inkludering i Natura 2000 år 2000, för att det fanns storskarv, knobbsäl, vanlig tumlare samt ögonkorall (*Lophelia pertusa*) där. Det är endast små och statligt ägda delar av Kosteröarna som ingår i nationalparken. Den nya nationalparken och Kosteröarnas naturreservat kommer dock att förvaltas tillsammans.

en gemensam önskan om att hitta ett mer hållbart sätt att bibehålla och utveckla den egna närmiljön och se till att den nya nationalparken blir en framgång. De har kunnat dra nytta av de erfarenheter som andra tidigare gjort i sitt arbete med förslag till nationalparker och platser som de velat få med i EU:s Natura 2000-nätverk. Deras erfarenheter har visat att större uppmärksamhet behöver ägnas åt lokala krav på samråd, där sociala och ekonomiska frågor beaktas samtidigt som man strävar efter att skydda

områdets naturskönhet och naturresurser. Lokalbefolkningen fick den här gången bättre stöd och uppmuntrades att delta i de samråd som arrangerades av de nationella myndigheterna, vilket ligger i linje med regeringens nya strategi för att inrätta nationalparker som infördes 2008.

I mitten på 1990-talet genomförde Sven Lovén centrum för marina vetenskaper (beläget på Tjärnö strax utanför nationalparken) en stor

kartläggning av Kosterhavet, bland annat med hjälp av videokameraövervakning, som bekräftade området stora artrikedom och sårbarhet. Länsstyrelsen i Västragötaland och Strömstads kommun organiserade möten med forskare och fiskare i området för att presentera den nya informationen och få igång en diskussion om hur fisket skulle kunna begränsas genom förbud i de mest känsliga områdena och användning av lättare och mindre skadliga

fiskeredskap i andra områden. Dessa diskussioner ledde till en inledande överenskommelse år 2000 och var upptakten till en fortlöpande dialog mellan naturvårdare och fiskare.

Genom att använda videokameror monterade på fjärrstyrda fordon kunde Lovécentret bekräfta att det fanns kolonier av kallvattenkorall (ögonkorall, *Lophelia pertusa*) i det djupa vattnet i Kosterfjorden på gränsen mellan Norge och

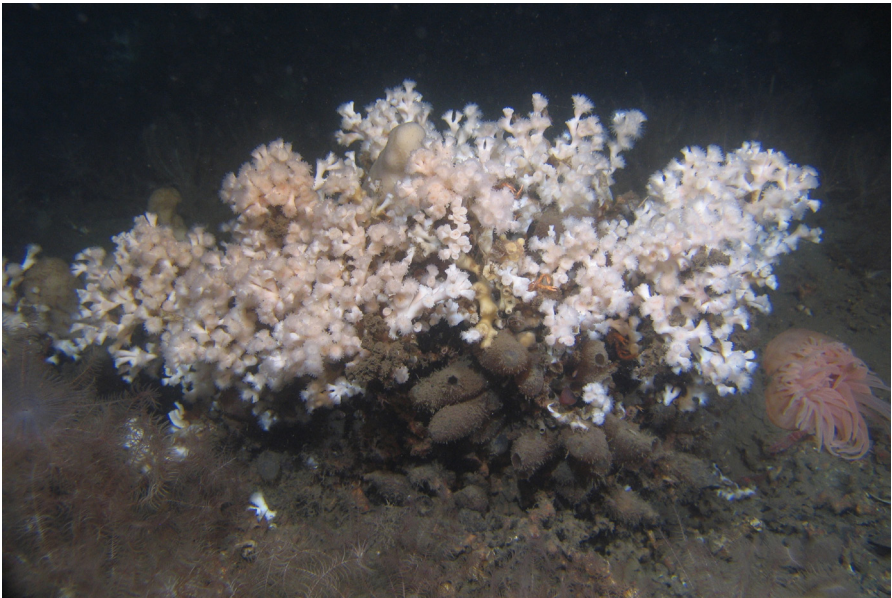


Foto: *Lophelia pertusa* © Tomas Lundälv och Lisbeth Jonsson

Sverige. När havsforskarna visade videofilmen med korallreven för lokala fiskare och fiskerinämnder enades de om att trålfisket i området med koraller skulle förbjudas. Yrkesfiskarna tackade också ja till att delta i en kurs i marinekologi i Lovéncentrets regi 2004. Hittills har mer än 80 fiskare deltagit i kursen.

Yrkesfiskarna har i sin tur arrangerat kurser för lokala forskare och politiker för



Foto: Fiskeredskap på Ferder inkluderande aluminiumgaller för att minska bifångster © Gordon McInnes



Foto: Charles Olsson vid sin fiskebåt Ferder © Gordon McInnes

att informera dem om sina erfarenheter, levnadssätt och om den fisk och de skaldjur som de för närvarande fiskade. De bjöd också in forskare och politiker att följa med på fisketurer för att visa hur räkor fångades med mindre skadlig trålutrustning. Denna helt unika händelseutveckling förde samman flera grupper med olika perspektiv i ett nätverk, vilket bidrog till att öka kunskapen och förståelsen mellan grupperna samt bygga upp kontakter och förtroende mellan dem.

Kosteröverenskommelsen från år 2000 regleras av den svenska fiskerilagen. Genom överenskommelsen förbjöds trålfiske i mycket känsliga områden. Trålfiske efter räkor och hummer får bara bedrivas med fartyg med lättare trålbord (mindre än 350 kg) och aluminiumnät för att minska bifångsterna med upp till 80 procent. Enligt överenskommelsen krävs också nät med maskor på minst 35 mm för räkor. Genom överenskommelsen inleddes också en fortlöpande dialog mellan fiskare, forskare och myndigheter. Dessutom uppmuntras fortsatt utveckling och testning av mindre skadliga fiskeredskap. År 2004 samtyckte den svenska regeringen till att genomföra försök med samförvaltning i sex områden, bland annat Kosterhavet. Under försöken delas ansvaret för fisket mellan lokala myndigheter, nationella myndigheter och lokala fiskare. Kosteröverenskommelsen och försöken ingår inte i bestämmelserna om eller ansvaret för förvaltningen av nationalparken.

Charles Olsson, som är född i Krossekärr nära Grebbestad och har fiskat räkor i Kosterhavet i nästan 30 år, var en av de fiskare som deltog i kursen i marinekologi och som föreslog att yrkesfiskarna skulle utarbeta en egen kurs. Charles och hans bror Robert äger *Ferder*, en typisk trålfiskebåt som byggdes i nordöstra Skottland i början på 1970-talet. De var mycket engagerade i förhandlingarna om Kosteröverenskommelsen (se rutan ovan). Charles är övertygad om att överenskommelsen bidrar till att bibehålla en begränsad fiskekapacitet i området och

därmed jobben. Cirka 200 ton räkor fångas i Kosterhavet varje år, vilket är ungefär 10 procent av årsfångsten i den svenska delen av Skagerrak. Charles anser att tillgången till lokalt fångade räkor åt alla turisterna och lokalbefolkningen är en del av attraktionen och traditionerna i området. I bygden kallas Strömstad för räkstaden.

Charles och Robert var de första fiskare som fick sätta det lokala varumärket Njord på sin fångst. Namnet kommer från den nordiska mytologins fruktsamhetsgud Njord, som var nära förknippad med



Foto: Charles och Roberts fiskebåt Ferder förtöjd i Grebbestad © Gordon McInnes

havet och fiske. Fiskare i Tanum och Strömstad har utvecklat varumärket som en garanti för en spårbar, miljövänlig och lokalt framställd produkt. Logotypen för varumärket består av namnet Njord ovanför en bild av en fiskebåt som inspirerats av de gamla hållristningarna i området. Charles skulle vilja att Kosterhavsområdet blir känt för sin kvalitetsmat. Han är glad över att få använda Njordvarumärket så att han kan visa att han har fångat sina räkor lokalt, landat dem inom

24 timmar efter fångsten och använt sig av miljövänligare fiskemetoder.

Även om det tar upp mycket av hans tid, som han annars kunnat ägna åt fiske, är Charles nöjd med resultaten av överenskommelsen, framför allt den ökade förståelsen mellan fiskare, forskare och beslutsfattare. Han är dock bekymrad över områdets utsikter på lång sikt och möjligheterna att försörja sig som fiskare. Han har sett många förändringar i

I den kustregion som numera utgör gränsen mellan Norge och sydvästra Sverige finns det omkring 5 000 hällristningar som gjorts av människor under tidig bronsålder för omkring 3 000–3 500 år sedan. Ristningarna finns oftast på sluttningar vid randen av det som nu är jordbruksmark men som då troligen var vattendrag eller sankmarker. Man vet inte säkert vilket syfte hällristningarna hade men motiven fyllde troligen religiösa eller andliga funktioner. Många av ristningarna föreställer skepp, men det förekommer även människor, djur, vapen och andra redskap och symboler. Ristningar som föreställer skepp och båtar tyder på att människor på den tiden utnyttjade havet för fiske och handel. Vissa av ristningarna kan dock vara mer symboliska, eftersom de ser ut att avbilda skepp som drar solen över himlen eller transporterar de levande till livet efter detta. Flera av ristningarna ingår i det världsarvsområde som ligger söder om Tanum nära kusten mot Kosterhavet (http://www.vitlyckemuseum.se/Kultur_Default.aspx?id=45677).

Kosterhavet under de senaste tio åren, då fisk som torsk har försvunnit från de grunda kustvattnen och ersatts av annan fisk, som i sin tur också har försvunnit. Precis som många havsforskare som studerar dessa förändringar är han inte säker på orsaken men tror att de stigande

havstemperaturerna på grund av den globala uppvärmningen åtminstone är en delförklaring. Han är också medveten om att inte alla i området vill att fisket ska fortsätta och att det kanske måste begränsas ytterligare under kommande år, i takt med att kunskapen ökar och attityderna förändras.



Foto: Njord, kvalitetsmärkning inspirerad av Tanums hällristningar © Gordon McInnes

Kallvattenkorall brukar leva på djupt vatten, oftast under 80 meters djup. Den här korallen är också mycket mindre färgstark än tropisk korall, som lever på grundare vatten i symbios med zooxanthellae, en alg som förser korallen med huvuddelen av dess behov av energi och bidrar till att det bildas korallrev i spektakulära färger. Kallvattenkorall kan bilda vidsträckta rev, varav en del är tusentals år gamla. De utgör livsmiljöer för en lång rad marina arter. Korallen växer långsamt och kan lätt skadas eller utplånas av trålningsredskap. Exempel på ögonkorallen (*Lophelia pertusa*) kan ses i den här videofilmen (http://www.lansstyrelsen.se/media/kosterhavet/Under_ytan.wmv) och i det akvarium som är knutet till Sven Lovén centrum för marina vetenskaper (http://www.loven.gu.se/kontakta_oss). Centret tillsammans med nationalparken arrangerar dessutom båtturer under sommarmånaderna för att visa den rika biologiska mångfalden i havet med hjälp av fjärrstyrda videokameror.



Foto: Nere vid vattnet på Sydkoster © Gordon McInnes



Foto: Koster Trädgårdar © Gordon McInnes

Efter upptäckten av kallvattenkorall inledde Strömstads kommunfullmäktige 2003 en rad diskussioner med invånarna på Koster om att återställa och utveckla ön till nytta för öborna och som turistmål. Under dessa diskussioner blev det uppenbart att de flesta öbor nu var för en nationalpark. Med hänsyn till motståndet mot tidigare förslag om en nationalpark insåg Strömstads kommunfullmäktiges ordförande vikten av att samråda med lokalbefolkningen

och att engagera öborna och andra runt Kosterhavet för att kunna presentera saken på ett övertygande sätt.

Anders Tysklind, som är född på Tjärnö och uppvuxen på närliggande Saltö, blev mycket delaktig i dessa diskussioner som chef för Strömstad kommuns planeringsavdelning och samordnare för arbetet med att bilda Kosterhavets nationalpark. Han ordnade möten och inrättade flera arbetsgrupper med företrädare för lokala företagare, fiskare,

stads- och kommunalnämnder för att behandla frågor och problem som måste lösas innan ett samförstånd skulle kunna uppnås. År 2005 genomfördes en förstudie (<http://www.snh.org.uk/pdfs/marine/CR271%20-%20Case%20Study%203%20-%20Sweden%20Kosterhavets%20Final.PDF>) som stärkte argumenten för den marina nationalparken, som inrättades officiellt genom en lag antagen av Sveriges riksdag 2006.

Anders är övertygad om att lokalbefolkningens medverkan vid möten och i arbetsgrupper gjorde det möjligt att bygga upp förtroende och tillit mellan olika företrädare, vilket ledde till att det senaste initiativet lyckades, till skillnad från tidigare försök. I början av 2009 utnämndes Anders till nationalparkens första chef. Han bistås av Anita Tullrot, som är nationalparkens biträdande nationalparkschef med särskilt ansvar för att genomföra och följa upp förvaltningsplanen.

Tillsynen över nationalparkens förvaltning, utveckling och budget utövas inte av länsstyrelsen för Västra Götalands län – utan av en



Foto: Göran Larsson med Susanne Liljenström © Gordon McInnes

ny typ av kommitté som utsetts av länsstyrelsen: Kosterhavsdelegationen. Den består av företrädare för kommunerna Strömstad och Tanum, lokalsamhällena inom och runt nationalparken, intressegrupper, icke-statliga organisationer, fiskeorganisationer, havsforskningscentret, en norsk observatör och länsstyrelsen. Delegationen kan vid behov föreslå ytterligare lagstiftning eller reglering för

godkännande på nationell nivå. Särskilda arbetsgrupper har också inrättats för att behandla frågor som fiske, turism, informations- och utbildningsprogram.

Anders är glad över att den metod som utvecklats under de senaste åren, och som bygger på att alla ska kunna påverka och delta, kommer att fortsätta genom Kosterhavsdelegationen och ge en god grund för en gemensam och balanserad strategi för skyddet och utvecklingen av området.



Foto: Helena von Bothmer
© Gordon McInnes

I samrådet om nationalparken ingick också en företrädare för Kosternämnden, en särskild kommundelsnämnd med nio ledamöter för Kosteröarna som väljs av alla öbor över 16 år. Nämnden har till uppgift att samla in och undersöka frågor som är viktiga för lokalsamhället. En eller ett par gånger om året ordnar Kosternämnden ett offentligt möte för att ta upp problem och diskutera dem öppet tillsammans. Nämnden har också till uppgift att kommunicera med Strömstads kommun. De flesta av frågorna delegeras till lokala grupper, till exempel hamnorganisationer, sammanslutningar i lokalsamhället och företagareföreningar.

Göran Larsson var ordförande för Kosternämnden vid tiden för mitt besök. Han har bott på Sydkoster hela sitt liv och drivit olika företag på ön i 24 år. Han är klar över att nationalparken bör utveckla mer hållbar turism och skapa arbetstillfällen i området, eftersom det bidrar till att befolkningen stannar och att skolan får vara kvar. Med arbetstillfällen kan öarna bevaras som naturreservat,

exempelvis genom att man återställer ängsmark och utvecklar turism, både under huvudsäsongen sommartid och under resten av året. Göran är väl medveten om behovet av att hitta alternativ till fisket, eftersom antalet fiskare på öarna har sjunkit från över 30 på 1930-talet till endast fyra 2009. Han är mer inriktad på öarnas socioekonomiska aspekter än deras ekologi men stöder starkt delegationens integrerade förvaltning av nationalparken och naturreservatet.

Helena von Bothmer flyttade till Sydkoster 1993 tillsammans med sin partner Stefan. De hade bestämt sig för att lämna sina forskarkarriärer för att slippa att pendla till jobbet varje dag och hitta ett nytt sätt att leva. Efter att ha letat efter alternativ så långt bort som Australien och Nya Zeeland bestämde de sig för att återvända till södra Sverige, där de hittade en åtta hektar stor tomt på Sydkoster som de har utvecklat till ett trädgårdscenter (Kosters Trädgårdar).

Helena beskriver levande och konkret hur hon och Stefan

utvecklar centret i enlighet med principerna för permakultur, en av flera metoder för hållbart jordbruk som är inriktad på att minska energi- och resursförbrukningen och ägna tid åt att lära, experimentera och anpassa sig (se <http://permacultureprinciples.com>).

Helena utvecklar centret med köksväxtodlingar, växthus, konstgalleri och kafé-restaurang för sommarbesökare. Hon ger också öborna arbete och arrangerar evenemang och kurser under hela året för att främja det sociala nätverket på ön.

Under de senaste hundra åren har Sveriges nationalparker funktion breddats från att skydda naturen till att ge möjligheten att vistas i och utnyttja naturen på ett hållbart och rättvist sätt, på grundval av myndigheters, icke-statliga organisationers och lokalbefolkningarnas sakkunskap och erfarenhet. Kosterhavets nationalpark är ett fantastiskt fint exempel på hur samråd med lokalbefolkningen och deras delaktighet kan skapa

ett varaktigt engagemang för målen att bevara och förvalta den biologiska mångfalden. Inrättandet av Sveriges tjugonionde nationalpark har sammanfört ett brett spektrum av motiverade personer med målet att öka medvetenheten, bygga upp förtroendet på alla nivåer och bidra till att förvalta området på ett sätt som inbjuder alla att påverka och delta.

Även om ingen i Kosterhavsområdet använde just de här orden är detta ett exempel på ekosystemtänkande i praktisk tillämpning: det vill säga att den traditionella resurshushållningen utökas till en integrerad förvaltning av mark, vatten och biologiska resurser under medverkan av ett brett spektrum av berörda parter. Den strategin bidrar till att säkra områdets ekologiska och mänskliga

hållbarhet på lång sikt, med respekt för områdets kulturarv och miljöhistoria samtidigt som dess resurser bevaras för framtida generationer. På så sätt upprätthåller man i Kosterhavsområdet verkligen Evert Taubes vision om att Bohuslän är en plats där man kan "leva i de längst förflydda tider, och i ditt släktes framtid likaså".

Tack:

Reportaget har utarbetats i samarbete med Ninni Borén (Naturvårdsverket), Göran Larsson, Charles Olsson, Anita Tullrot, Anders Tysklind, Helena von Bothmer och Susanne Liljenström (Kosterhavsområdet), Anna Fyrlund Jonsson, Charlotta Colliander Golding och John James O'Doherty (Europeiska miljöbyrån).

Europeiska miljöbyrån
Kongens Nytorv 6
1050 Köpenhamn K
Danmark

Tfn +45 33 36 71 00

Fax +45 33 36 71 99

Webbplats: eea.europa.eu

Information: eea.europa.eu/enquiries

