

Straitéis GCE 2009–2013 Clár Oibre Ilbhliantúil



Dearadh clúdaigh: GCE
Leagan amach: GCE

Fógra dlíthiúil

Níor ghá go léireodh ábhar an fhoilseacháin seo tuairimí oifigiúla an Choimisiúin Eorpaigh nó institiúidí eile de chuid na gComhphobal Eorpacha. Níl an Ghníomhaireacht Chomhshaoil Eorpach nó aon duine nó cuideachta ag gníomhú thar ceann na Gníomhaireachta freagrach as ucht an úsáid a d'fhéadfaí a bhaint as an eolas atá cuimsithe sa tuarascáil seo.

Fógra cóipchirt

© GCE, Cóbanhávan, 2009

Tá macasamhlú údaraithe, ar an gcóinníoll go bhfuil an fhoinsé aitheanta, mura bhfuil a mhalairt fógartha.

Tá eolas faoin Aontas Eorpach ar fáil ar an Idirlíon. Is féidir teacht air trí fhriothálaí Europa (www.europa.eu).

Lucsamburg: Oifig Foilseachán Oifigiúil na gComhphobal Eorpach, 2009

ISBN 978-92-9213-032-9

DOI 10.2800/2181

Táirgeadh comhshaoil

Tá an foilseachán seo curtha i gcló faoi réir ardchaighdeáin chomhshaoil.

Priontáilte ag Schultz Grafisk

— Teastas Bainistíochta Comhshaoil: ISO 14001

— IQNet — The International Certification Network DS/EN ISO 14001:2004

— Teastas Cáilíochta: ISO 9001: 2000

— Clárúchán EMAS: Ceadúnas uimh. DK — 000235

— Éicilipéadú leis an Eala Nordach, ceadúnas uimh. 541 176

Páipéar

AthChló — 90 gsm.

CyclusOffset — 250 gsm.

Is páipéar athchúrsáilte iad an dá cháilíocht pháipéir agus tá éicilipéad na hEala Nordaí faighte acu.

Priontáilte sa Danmhairg



An Ghníomhaireacht Chomhshaoil Eorpach
Kongens Nytorv 6
1050 Cóbanhávan K
An Danmhairg
Teil.: +45 33 36 71 00
Facs: +45 33 36 71 99
Gréasán: eea.europa.eu
Fiosrúcháin: eea.europa.eu/enquiries

Straitéis GCE 2009–2013 Clár Oibre Ilbhliantúil



GCE in achomair

Is ionann an Ghníomhaireacht Chomhshaoil Eorpach (GCE) agus comhlacht poiblí Eorpach tiomanta d'fhaisnéis oibiachtúil, iontaofa agus comparáideach a sholáthar ar an gcomhshaol. Tá sí mar aidhm ag an GCE a chinntiú go gcoimeádtar lucht déanta na gcinntí agus an pobal i gcoitinne ar an eolas maidir le staid agus dearcadh an chomhshaoil. Soláthraíonn an GCE an t-eolas eolaíoch neamhspleách agus an tacaíocht theicniúil riachtanach chun cur ar chumas an Chomhphobail agus na mballtíortha an comhshaol a chosaint agus a fheabhsú mar atá leagtha síos ag an gConradh agus ag cláir ghníomhaíochta leanúnacha an Chomhphobail ar an gcomhshaol agus forbairt inbhuanaithe. Oibríonn an GCE i gcomhpháirtíocht le ranna agus gníomhaireachtaí rialtais, coinbhinsiúin idirnáisiúnta agus comhlachtaí na Náisiún Aontaithe, an pobal eolaíoch, an earnáil phríobháideach agus sochaí shibhialta.

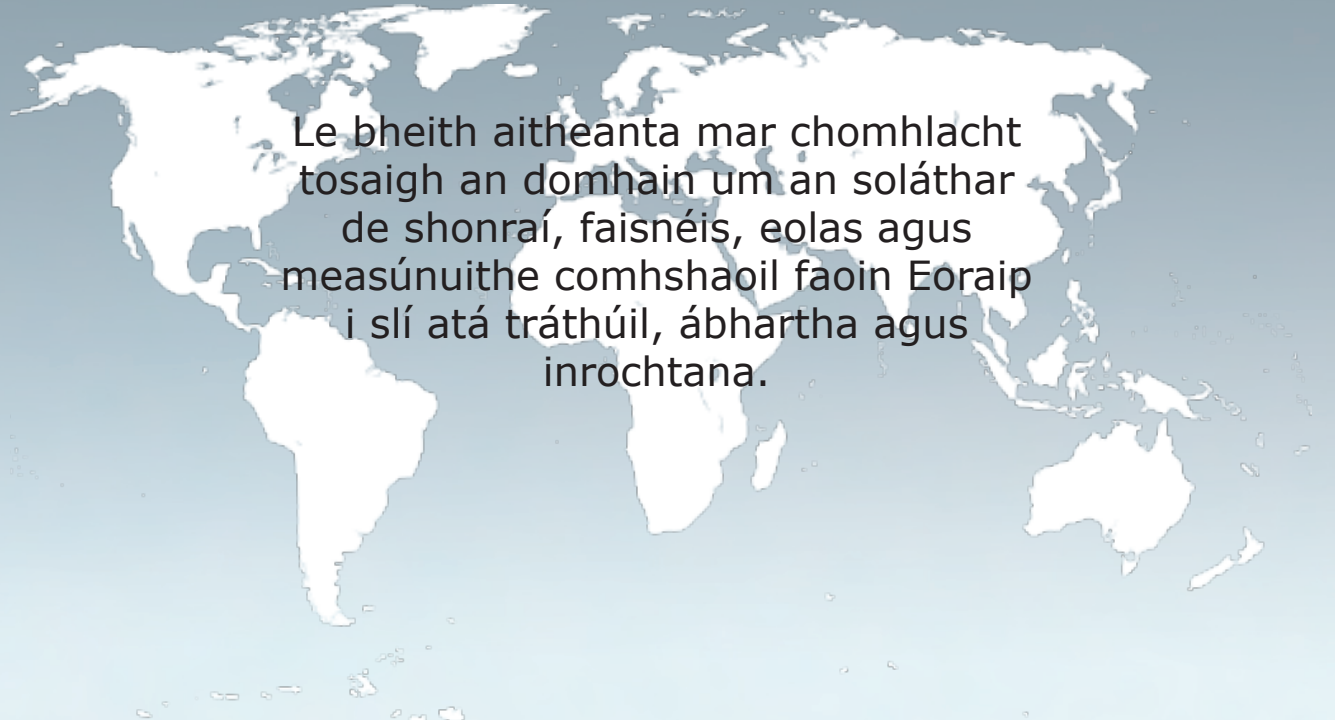
Cuireann an GCE réimse cuimsitheach de mheasúnuithe téamacha comhtháite faoin gcomhshaol i gcrích. Áirítear leo siúd tuarascáil ar staid agus todhchaí an chomhshaoil gach cúig bliana, measúnuithe téamacha agus earnála, anailísí ar éifeachtacht na mbeart beartais, réamhstaidéir agus tionchar an domhandaithe ar chomhshaol

agus acmhainní na hEorpa. Tá an GCE ina foinse agus caomhnóir tábhachtach de shonraí agus táscairí a bhaineann leis an gcomhshaol agus ina príomhsholáthraí de sheirbhísí eolais agus faisnéise ar an gcomhshaol.

Bunaíodh an Ghníomhaireacht Chomhshaoil Eorpach (GCE) agus an Gréasán Eorpach um Fhaisnéis agus um Fhaire ar an gComhshaol (Eionet) faoi réir Rialacháin CEE 1210/90 an 7 Bealtaine 1990 (arna leasú ag Rialachán CE 933/1999 an 29 Aibreán 1999 agus Rialachán CE 1641/2003 ó Pharlaimint na hEorpa agus ón gComhairle an 22 Iúil 2003). Rinneadh an cinneadh chun an Ghníomhaireacht a shuí i gCóbhanhávan i 1993 agus thosaigh an GCE ag oibriú i 1994. Leagann an rialachán bunaidh amach líon áirithe tascanna (Airteagal 2) agus réimsí tosaíochta (Airteagal 3) don GCE; tugtar aghaidh orthu seo trína cláir oibre ilbhliantúla agus bliantúla.

Is éard atá i straitéis GCE 2009–2013 ná an ceathrú Clár Oibre Ilbhliantúil de chuid na Gníomhaireachta; ghlac Bord Bainistíochta an GCE léi trí nós imeachta scríofa i ndiaidh a 52ú cruinniú ar an 26 Samhain 2008.

Ár bhfís



Le bheith aitheanta mar chomhlacht tosaigh an domhain um an soláthar de shonraí, faisnéis, eolas agus measúnuithe comhshaoil faoin Eoraip i slí atá tráthúil, ábhartha agus inrochtana.

Cathaoirleach ar Bhord Bainistíochta an GCE



An Dr Karsten Sach

Thar ceann an Bhoird, ba mhaith liom buíochas a ghabháil leis an gCathaoirleach atá ag imeacht, Lars-Erik Liljelund, as ucht a cheannaireachta tiomanta agus éifeachtaí ar an mBord Bainistíochta. Le blianta beaga anuas, tá ceisteanna beartais chomhshaoil tar éis áit níos tábhachtaí a fháil ar an gclár polaitiúil arís, rud a léiríonn fiúntas agus tionchar buan obair an GCE go soiléir, agus go bhfuil a rannpháirtíocht níos ábhartha ná riamh anois.

Tá an GCE socraithe go maith chun a ról mar sholáthraí faisnéise comhshaoil neamhspleách agus cinnithe a fhorbairt a thuilleadh. Ina theannta sin, agus ag féachaint ar aghaidh chuig na cúig bliana atá le teacht, ba mhaith liom béim a leagan ar roinnt saincheisteanna straitéiseacha an GCE.

Leanfaidh an Straitéis nua seo ag tacú le haidhmeanna na gClár Gníomhaíochta Comhshaoil de chuid an AE. Sa chaoi sin, fanfaidh athrú aeráide, an nádúr agus bithéagsúlacht, comhshaoil agus sláinte mar aon le hacmhainní nádúrtha agus dramhaíl mar chuid lárnach d'obair an GCE. Tabharfaidh an Straitéis nua an Comhchóras um Fhaisnéis Comhshaoil (SEIS) ar aghaidh freisin.

Beidh ról príomha ag measúnuithe comhtháite comhshaoil agus coinne le dearcadh nua, go háirithe mar gheall ar sheirbhísí éiceachórais, éicéifeachtacht agus teicneolaíochtaí agus nuálaíochtaí atá ag teacht chun cinn i mbeartais chomhshaoil Eorpacha a chur le chéile. Tá beartais chomhshaoil atá deartha go maith riachtanach agus dearfach dár sochaí agus dár ngeilleagar.

Leanfaidh an GCE ar aghaidh ag obair go dlúth le tíortha máguaird, go háirithe le réigiún Thiar na mBalcán. Go tábhachtach, cuireann an comhoibriú luath agus dlúth sin feabhas ar chaighdeán agus clúdach na faisnéise comhshaoil, ach tá ról aige freisin maidir leis an gcomhshaoil a chobhsú sna tíortha seo.

An domhan mór — i dtuarascáil an GCE dar teideal '*Europe's environment — the fourth assessment*', a seoladh in 2007 agus ar a dtugtar tuarascáil Bhéalgrád, soláthraítear faisnéis bheartas-ábhartha, suas chun dáta agus iontaoifa ar na hidirghníomhaíochtaí idir an comhshaoil agus an tsochaí ag an leibhéal pan-Eorpach, trí obair le 56 tír. Léirítear freisin nach mór dúinn dul i ngleic le gníomhaithe uile ag leibhéal domhanda agus réigiúnach d'fhonn forfheidhmiú beartas comhshaoil rathúil a bhaint amach.

Tá an pobal, lucht déanta beartas, an pobal eolaíochta agus polaiteoirí go léir ina dtairbhithe as an obair a rinne an Ghníomhaireacht, agus tá méadú le teacht ar an treo seo; is saincheisteanna iad athrú aeráide, cailteanas bithéagsúlachta, caighdeán uisce agus aeir a chruthaíonn díospóireacht chorraithe.

Tuigim nach leanfaidh é seo ar aghaidh ach amháin má tá GCE ann ag a chroílár, le súil ar an todhchaí agus ag soláthar faisnéise nuálaí atá tráthúil, ábhartha agus stóinsithe.

Cathaoirleach ar Choiste Eolaíoch an GCE



An tOll. László Somlyódy

Ón am a bunaíodh í tá obair na Gníomhaireachta Chomhshaoil Eorpach tar éis tacaíocht a fháil ó Choiste Eolaíoch neamhspleách, a chuimsíonn eolaithe comhshaoil den chéad scoth a chlúdaíonn raon leathan réimsí comhshaoil agus a chinntíonn go gcuirtear taca eolaíoch faoi tháirgí na Gníomhaireachta. Clúdaíonn an Gníomhaireacht clár oibre comhshaoil leathan agus coimeádann sí súil ghéar ar threochtaí atá ag teacht chun cinn. Tá príomhról aici chomh maith maidir le cinntiú go bhfuil nasc cuí idir díospóireachtaí atá ar bun in airéiní eolaíoch agus polaitiúla.

Fáiltíonn an Coiste Eolaíoch roimh Chlár Oibre Ilbhliantúil nua an GCE don tréimhse 2009–2013 mar dhoiciméad cuimsitheach agus cothrom. Ní hamháin go gclúdaítear réimsí nádúrtha, fisiciúla, bitheolaíochta, ceimiceacha agus meicniúla, ach áirítear tábhacht impleachtaí beartais, gníomhaithe eacnamaíoch agus srianta socheolaíoch chomh maith. Tá an cur chuige ildisciplíneach seo curtha i gcroílár an chláir trí roinnt téamaí crosghearrtha agus measúnuithe comhtháite comhshaoil a chuirfidh an Gníomhaireacht i ngníomh.

Tá na tuarascálacha 5-bliana faoi Staid an Chomhshaoil agus na measúnuithe pan-Eorpacha a chuir an Gníomhaireacht le chéile tar éis cabhrú le foirmiú tosaíochtaí na gcreatlár taighde. Sa mhéid seo, feicim ról don Choiste Eolaíoch ag éirí níos gníomhaí ag cabhrú chun an clár oibre taighde do na réimsí sin a chlúdaítear a chur le chéile, mar aon leis an gclár oibre taighde a bhaineann le saincheisteanna teicneolaíochta atá ag teacht chun cinn ar nós bith-agus nani-theicneolaíochtaí.

Le cur chuige níos iomlánaíoch i leith saincheisteanna comhshaoil, eacnamaíoch, sóisialta agus teicneolaíoch a chur in iúl, cabhróidh an Coiste Eolaíoch chun naisc a fhorbairt agus comhrá níos cóngaraí a choinneáil ní hamháin le páirtithe ón saol acadúil agus comhpháirtithe taighde, ach freisin le heagraíochtaí neamhrialtasacha, tionscal agus saoránaigh.

Tá an comhthéacs ina bhfuil an GCE ag obair ag éabhlóidiú go tapa. Tá sé tábhachtach mar sin go mbeirtear ar na deiseanna atá á dtairiscint ag forbairtí nua, ar nós GMES agus tionscnamh faire mórscaála eile. Tá gach cosúlacht ann go ndéanfaidh iad seo athrú suntasach ar an mbealach a sholáthraítear sonraí, faisnéis agus táscairí.

Tá sé thar a bheith tábhachtach sa tréimhse 2009–2013 go leanann an Gníomhaireacht seo ar aghaidh, le cabhair ó bhaill a Choiste Eolaíoch, ag déanamh imscrúdaithe ar shaincheisteanna atá ag teacht chun cinn um pleanáil taighde sa todhchaí agus a shainathnionn bearnaí eolaíoch agus réamhbhreathnú ar thaighde comhshaoil ag leibhéal Eorpach agus náisiúnta araon, a d'fhéadfadh tionchar a bheith aige ar thodhchaí na ndúshlán comhshaoil éagsúil a bhfuil an Eoraip ag tabhairt aghaidh orthu sa lá atá inniu ann.

Is é an Dr Detlef Sprinz an Cathaoirleach nuathofa ar Choiste Eolaíoch an GCE.

Stiúrthóir Feidhmiúcháin an GCE



An tOll. Jacqueline McGlade

Imlíonann an Straitéis GCE seo ár bpleananna do na cúig bliana atá romhainn. Tá sí curtha le chéile bunaithe ar riachtanais fhaisnéise an lae inniu agus na todhcháil le béim iomlán ar úsáid i bhfad níos leithne den fhaisnéis chomhshaoil atá á bailiú. Tá ár gcuid gníomhaíochtaí á n-athchóiriú chun éifeachta againn, slite nua oibre á gcruthú againn, agus modhanna nua chun dearcadh ar an gcomhshaoil á dtabhairt isteach sa réimse príomhshrutha de dhéanamh beartais eacnamaíoch agus sóisialta.

Slite nua chun faisnéis chomhshaoil a léirmhíniú

Is leas poiblí atá i roinnt mhaith den nádúr, ar le gach duine é, ach nach dtugann gach duine aire dó. Chun cabhrú linn luach a bhaint as tairbhí an nádúir, beidh orainn slite a fháil chun an praghas ceart a íoc as a chosaint agus a chaomhnú. Sa GCE, beidh coibhéis staitisticí oifigiúla do sheirbhísí éiceolaíochta agus sócmhainní comhshaoil á tógáil againn; chun sin a leagan síos taobh le sócmhainní traidisiúnta ár ngeilleagair. Ar an tslí déanfaimid an bonn modheolaíochta le haghaidh comhaontú idirnáisiúnta ar chuntasóireacht chomhshaoil a dhearbhu, agus measúnú ar éiceachórais agus seirbhísí Eorpacha a chur le chéile — Eureka 2012. Sa todhcháil beimid in ann a léiriú conas is féidir le cuideachtaí agus rialtais seirbhísí éiceachórais a dhaingniú chun an geilleagar domhanda a athstruchtú.

Slite nua chun faisnéis chomhshaoil a úsáid

Tá faisnéis suas chun dáta ar a gcomhshaoil de dhíth ar dhaoine. Mar shampla, tá an líon daoine a bhfuil tionchar ag nochtadh do leibhéal arda ózóin agus ábhar cáithníneach ag fás de réir mar a fhásann limistéir uirbeacha. Is féidir rochtain a fháil ar shonraí ózóin beagnach fíorama trí ghréasán Ózóin an GCE, agus tá sé á thaispeáint do dhochtúirí agus ospidéal chun córas foláirimh a sholáthar do dhaoine leochaileacha. Sa GCE, soláthróimid sonraí caighdeán-aeir ar líne, ag úsáid stáisiúin monatóireachta talún agus breathnuithe domhanda ón gclár GMES, ionas gur féidir le comhpháirtithe sa réimse sláinte níos mó a thuiscint mar gheall ar na galair riosparáide leitheadacha a bhaineann leis an gcomhshaoil.

Slite nua chun fadhbanna comhshaoil nua a aithint

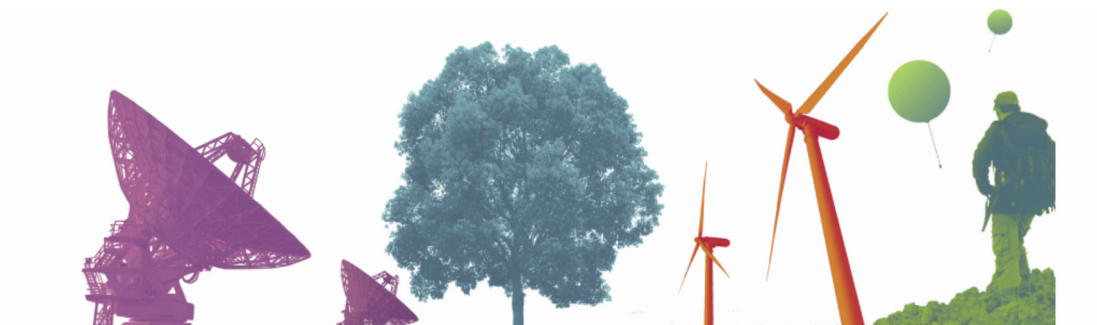
Tá sé thar a bheith tábhachtach réamh-mheas a dhéanamh ar na cineálacha faisnéise a bheidh riachtanach do lucht déanta beartais, tionscal agus saoránaigh d'fhonn cinntí a dhéanamh sa todhcháil. Trínár bhfoilseachán nua-fhormáidithe Signals, díreoidimid aird ar léitheoirí ar na saincheisteanna sin a cheaptar go mbeidh tábhacht ar leith acu ar an gclár oibre don bhliain atá le teacht. Samplaí tipiciúla de réimsí inar oibrigh an GCE roimh aon éileamh poiblí ba ea breoslaí talmhaíochta, fóirdheontais fuinnimh, luacháil seirbhísí éiceachórais agus radaíocht leictrea-maignéadach. Tá ár gcuid oibre bunaithe ar an bprionsabal réamhchúramach, luacháil ualach na fianaise, déanamh cinntí faoi leibhéal éagsúla neamhchinnteachta agus úsáid samhlaigh agus cnámhscéalta tacaíochta sna cinntí sin. Sna cúig bliana atá le teacht, cruthóimid calcalas simplí chun cabhrú linn réamh-mheas a dhéanamh ar na tionchair chomhshaoil féideartha ag eascairt as fórsaí sóisialta agus eacnamaíochta an lae inniu agus na todhcháil.

Slite nua oibre

De réir mar a éiríonn níos mó daoine cinnte faoi thábhacht an chomhshaoil ina saolta, tá méadú tar éis teacht ar an éileamh ar fhaisnéis áitiúil iontaoifa. Eispéireas uathúil agus dearfach ba ea faisnéis a

sholáthar trí líonraí an GCE. Le teicneolaíochtaí agus bogearraí suas chun dáta á n-úsáid againn, bhíomar in ann leas a bhaint as dul chun cinn eolaíoch i monatóireacht agus faire. Sa lá atá inniu ann, tugtar faoi deara go bhfuil a lán le hinsint ag breathnadóirí saoránacha, iad siúd atá ina gcónaí in áiteanna iargúlta ach go háirithe, nó atá cóngarach don chomhshaol trína saolta nó slite beatha. Ag obair i réigiúin ar nós an Artaigh, is iad na daoine dúchasacha a thugann athruithe faoi deara níos tapúla ná aon chlár dea-dheartha samplála. Éireoidh

sé an-tábhachtach na foinsí fianaise seo a chioradh laistigh de dhomhan foirmiúil an mheasúnaithe agus na hanailíse. Tá an GCE tar éis a bheith ag leathnú agus ag forbairt a cuid líonraí agus foinsí ar mhaithe le faire agus bailiú faisnéise trí réadlann comhshaoil na saoránach domhanda. Sna cúig bliana atá le teacht, beimid ag leathnú líon na bhfeidhmiúchán, tríd an gComhchóras um Fhaisnéis Comhshaoil chun réimse leathan seirbhísí um monatóireacht comhshaoil domhanda agus áitiúil a sholáthar.



Ár sprioc

Inniu, tá formhór na nEorpach ar aon intinn go bhfuil tionchar suntasach ag an gcomhshaol ar a gcaighdeán maireachtála agus go bhfuil ról tábhachtach ag treochtaí domhanda sa mhéid seo. Tá fonn orthu a fheiceáil go gcuirtear an comhshaol, mar aon le riachtanais eacnamaíocha agus sóisialta san áireamh, i gcinntí faoi iompar, fuinneamh, tithíocht, talmhaíocht, iascaireacht, bia agus sláinte. Tá níos mó nuálaíochta agus éicéifeachtachta á lorg ag gnóthaí freisin chun caighdeán chomhshaoil níos airde a bhaint amach agus chun a n-iomaíochas sa gheilleagar a chothú.

Le 30 bliain anuas, tá Eorpaigh tar éis aghaidh a thabhairt ar laghdú suntasach in astuithe truailléan aeir, gearradh de 95% i gcruthú de cheimiceáin a dhéanann dochar don chiseal ózóin, conradh curtha le chéile chun astuithe gáis cheaptha teasa a laghdú, scéim nuálaíoch do thrádáil charbóin agus margaí seach-chuir, cosaint ainmhithe agus plandaí, feabhsuithe i gcaighdeán uisce úr agus farraigí an chósta agus rochtain uilíoch ar uisce inólta sábháilte. Táthar tar éis an-chuid de na feabhsuithe seo a sheachadadh trí fhorfheidhmiú an acquis communautaire chomhshaoil.

Ag an am céanna, is ábhar imní do shaoránaigh fós iad athrú aeráide, caighdeán an aeir a ionanáiltear, conas plé le dramhaíl agus tionchair na gceimiceán. Tá a lán ceisteanna acu mar gheall ar cad atá ag tarlú don chomhshaol agus conas a rachaidh sé i bhfeidhm ar ghlúine eile.

Is é an sprioc atá againn sa GCE ná rochtain a sholáthar do lucht déanta cinntí agus saoránaigh Eorpacha ar fhaisnéis agus eolas tráthúil agus ábhartha ar mhaithe le bunús socair a thabhairt do bheartais chomhshaoil, chun cabhrú le freagraí a thabhairt ar a gceisteanna maidir leis an gcomhshaol ina saol laethúil agus chun cinntiú go dtugtar dearcadh agus oideachas ar an gcomhshaol isteach i bpríomhshrutha na cinnteoireachta.

Tá sé mar aidhm againn é seo a bhaint amach i gcaitheamh na cúig bliana eile atá le teacht trí:

- leanúint ag tacú le cur i bhfeidhm de reachtaíocht chomhshaoil na hEorpa trí anailísiú agus measúnú a dhéanamh ar chomhshaol na hEorpa;
- rochtain leantach a chinntiú ar ardchaighdeán sonraí, faisnéise agus seirbhísí chomhshaoil;
- measúnuithe agus réamhstaidéir chomhshaoil comhtháite a chur le chéile don Eoraip ar bhonn méadaitheach sa chomhthéacs domhanda;
- tabhairt faoi thosaíochtaí chomhshaoil criticiúla de réir mar a thagann siad suas ar an gclár oibre beartais;
- feabhsú na cumarsáide agus an scaipthe do lucht déanta cinntí agus do shaoránaigh trí fhaisnéis ilmheáin, soláimhsithe, ilteangach.

Ár straitéis do 2009–2013

Le blianta beaga anuas chonacthas feasacht mhéadaithe ar athrú comhshaoil agus an gá atá le gníomhaíocht bheartais práinneach. Dá bharr seo tá fás ollmhór tar éis tarlú i dtionscnaimh agus in institiúidí comhshaoil. Tá sé mar aidhm ag ár straitéis freagairt do na hathruithe seo trí dhíriú ar uainiú, taifeach spásúil agus caighdeán an tsreafa de shonraí comhshaoil a chomhdhlúthú agus a fheabhsú, foinsí sonraí nua a bhunú más gá agus comhtháthú eolais níos fearr ar na naisc idir éiceachórais agus na réimsí socheacnamaíocha móra a spreagadh agus feabhas a chur ar chaighdeán agus éifeachtacht oideachais comhshaoil san Eoraip.

Is éard atá i Straitéis GCE 2009–2013 ná an ceathrú Clár Oibre Ilbhliantúil. Forbraíonn sí ar sheachadadh rathúil ár straitéise roimhe sin do 2004–2008, a bhí bunaithe ar phríomh-thosaíochtaí an 6ú Clár Gníomhaíochta Comhshaoil agus a shocraigh an Gníomhaireacht mar phríomhsholáthróir san Eoraip de shonraí, faisnéis agus eolas comhshaoil.

De réir luacháil éifeachtachta an GCE ó 2008 sonraíodh gurbh 'í an Gníomhaireacht ... an bealach is éifeachtúla chun na táirgí agus seirbhísí atá riachtanach do gheallsealbhóirí a sheachadadh. ... Tá sé deacair a fheiceáil ... conas a d'fhéadfaí an soláthar de fhaisnéis neamhchlaonta agus iontaofa, a chur i bhfeidhm trí aon cheann de na meicníochtaí féideartha eile atá ar fáil d'eagraíochtaí Eorpacha eile'.

Thug an luacháil 2008 líon áirithe moltaí maidir le socrú tosaíochtaí agus scaipeadh chomh maith. Táthar tar éis iad seo a chur i ngníomh chun tosaíochtaí agus foirm acmhainní na Gníomhaireachta sa todhchaí a shainiú.

Tá ár straitéis nua bunaithe ar thrí phríomhghníomhaíocht:

- leanúint ar aghaidh ag tacú leis na riachtanais fhaisnéise atá leagtha síos i reachtaíocht chomhshaoil AE agus idirnáisiúnta, go háirithe ina 6ú Clár Gníomhaíochta Comhshaoil;
- measúnuithe níos tráthúla a sholáthar ar conas agus cén fáth atá an comhshaoil ag athrú agus cibé acu an raibh beartais chomhshaoil, lena n-áirítear an 6ú Clár Gníomhaíochta Comhshaoil, Straitéis Forbartha Inbhuanaithe an AE agus na cinn sin i réimsí gaolmhara éifeachtach nó nach raibh;
- feabhas a chur ar chomhordú agus scaipeadh sonraí agus eolais chomhshaoil ar fud na hEorpa.

Déanann an doiciméad straitéise seo cur síos ar ghníomhaíochtaí an GCE faoi cheithre réimse:

- Téamaí comhshaoil
- Téamaí crosghearrtha
- Measúnú comhtháite comhshaoil
- Seirbhísí faisnéise agus cumarsáide.

Clúdaíonn dhá réimse straitéiseacha eile oibríochtaí an GCE, riarachán agus rialachas.

Cuspóirí

Ár bpríomhchuspóir 2009–2013

Is é an príomhchuspóir a bheidh ag an GCE ná sonraí comhshaoil agus tacair de tháscairí comhtháite chomh maith le measúnuithe agus anailísí téamacha Eorpacha, pan-Eorpacha agus réigiúnacha a dhéanamh, d'fhonn bunús déanta cinní socair le haghaidh beartais chomhshaoil san AE agus i mBalltíortha a sholáthar agus le haghaidh comhoibrithe le tíortha iarrthacha agus tíortha iarrthacha féideartha agus leo siúd atá clúdaithe ag Beartas Comharsanachta na hEorpa.

Leanfaimid ag obair go dlúth le Eionet, tíortha comhoibrithe agus réimse leathan institiúidí comhpháirtí, lena n-áirítear an Coimisiún Eorpach, ranna agus gníomhaireachtaí rialtais, coinbhinsiúin idirnáisiúnta agus comhlachtaí na Náisiún Aontaithe, na comhphobail eolaíocha, teicniúla agus taighde, earnáil phríobháideach agus sochaí sibhialta, chun dearbhú cáilíochta a dhéanamh ar ábharthacht agus caighdeán na sonraí, anailísí agus faisnéise a sholáthraítear.

Seo iad na cuspóirí straitéiseacha atá againn, táthar chun:

- glacadh le príomhról i bhforbairt agus i gcur i bhfeidhm na mbeartas comhshaoil Eorpacha agus réimsí gaolta, go háirithe Clár Gníomhaíochta Comhshaoil an Choimisiúin Eorpaigh;
- monatóireacht a dhéanamh ar éifeachtacht beartas comhshaoil an AE agus balltíortha GCE agus i dtíortha iarrthacha agus tíortha iarrthacha féideartha;
- tacaíocht a thabhairt don mhonatóireacht ar Straitéis Forbartha Inbhuanaithe an AE (trí chúnamh a thabhairt do na Táscairí Forbartha Inbhuanaithe) ag díriú ar shaincheisteanna dírithe ar chroílár an chomhshaoil;
- tabhairt faoi mheasúnuithe agus anailísí comhtháite comhshaoil den 6ú Clár Gníomhaíochta Comhshaoil agus Straitéis Forbartha Inbhuanaithe an AE, téamaí comhshaoil, staidéir sa todhchaí agus rabhaidh luath nasctha le hathruithe i struchtúir shochoaíocha agus eacnamaíocha;
- rochtain a sholáthar ar fhaisnéis á nuashonrú níos rialta agus nuair is féidir, sonraí beagnach fíorama chun feabhas a chur ar thráthúlacht faisnéise comhshaoil tríd an gComhchóras um Fhaisnéis Comhshaoil agus na hIonaid Sonraí Comhshaoil;
- tuairimí agus dearcadh nua a réamh-mheas, go háirithe mar gheall ar sheirbhísí éiceachórais, úsáid acmhainne agus teicneolaíochtaí agus nuálaíochtaí agus athruithe iompair nua;
- seirbhísí gréasán-bhunaithe nua a fhorbairt le haghaidh riachtanas oideachais comhshaoil;
- cabhrú chun é a chinntiú, trí sheirbhísí cumarsáide agus faisnéise éifeachtacha, go dtugtar dearcadh comhshaoil isteach i bpríomhshruth na cinnteoireachta agus i saol laethúil shaoránaigh na hEorpa.

Príomhghníomhaíochtaí

Ár bpríomhghníomhaíochtaí do 2009–2013

In 2009 déanfaimid ...

- seirbhísí faisnéise a sheoladh i limistéir na gcúig Ionad Sonraí Comhshaoil i gcaighdeán aeir, athrú aeráide, bithéagsúlacht, fionnuisce, (lena n-áirítear táscairí ar chothromaíochtaí uisce trí fhaisnéis WISE agus JRC ar riosca tuillte agus triomaigh), úsáid mhara agus talún, agus riachtanais sonraí do leochaileacht agus oiriúniú, cosc agus bainistíocht ar anachain a bhunú;
- bonneagar tacaíochta an GCE don Chomhchóras um Fhaisnéis Comhshaoil (SEIS) agus Inspire a bhunú, ag cur feabhas ar infhaighteacht sonraí ar líne agus seirbhísí gréasáin;
- soláthar sonraí *in-situ* do sheirbhísí GMES a chomhordú agus iad a nascadh le Córas Domhanda de Chórais Fhaire an Domhain;
- tacaíocht a thabhairt do mheasúnuithe comhshaoil an mhacraireigiúin Bhailt faoi Uachtaránacht na Sualainne;
- rannpháirteacht anailíseach príomha a sholáthar don Chomhaontú Glas Nua domhanda agus pleanáil gheilleagrach íseal-charbóin don Eoraip a dhéanamh;
- dhá fhoilseachán luathrabhaidh príomha de chuid an GCE a chur le chéile;
- tacaíocht a thabhairt don phlé ar athrú aeráide ag druidim i dtreo an chruinnithe UNFCCC COP15 i gCóbhanhávan;
- tuarascáil a thabhairt ar dhul chun cinn maidir le cailliúint na bithéagsúlachta ag úsáid na dtáscairí um Athchóiriú chun Éifeachta na Bithéagsúlachta Eorpaí 2010.

In 2010 déanfaimid ...

- measúnú comhtháite comhshaoil rialta de chuid an GCE a chur le chéile ar staid agus todhchaí chomhshaoil na hEorpa (SOER) ag díriú ar thosaíochtaí beartas oibríochta agus straitéiseacha, lena n-áirítear na cinn a bhaineann leis na tíortha iarrthóra agus iarrthóra féideartha (6ú Clár Gníomhaíochta Comhshaoil agus Straitéis Fhorbartha Inbhuanaithe an AE) agus scórchlár feidhmíochta comhshaoil;
- anailís a chur le chéile ar na bealaí chun comhaontuithe AE maidir leis an mbaint amach de gheilleagar glas agus íseal-charbóin faoi 2050 a sheachadadh;
- in éineacht le JRC, anailísí leanúnacha a sholáthar ar phointí claochlaithe comhshaoil domhanda;

- seirbhís léarscáilithe um leochaileacht agus oiriúniú a bhunú le haghaidh faisnéis ar bhainistíocht agus cosc ar anachain san Eoraip;
- tacaíocht a thabhairt do mheasúnuithe na Meánmhara agus gníomhaíochtaí ábhartha eile faoi Uachtaránachtaí na Spáinne agus na Beilge.

In 2011 déanfaimid ...

- tacaíocht a thabhairt do thuairsciú comhshaoil laistigh de Bheartas Comharsanacht na hEorpa;
- críoch a chur le luacháil ag baint le costas easpa gníomhaíochta ar dhochar do sheirbhísí éiceachóras agus leas daonna.

In 2012 déanfaimid ...

- measúnú ar sheirbhísí éiceachórais na hEorpa a chur le chéile — Eureka 2012;
- tacaíocht a thabhairt don athbhreithniú uile-AE ar an stádas de thimpeallachtaí uisce agus screamhuisce trí WISE.

In 2013 déanfaimid ...

- tacaíocht a thabhairt don athbhreithniú ar thorthaí comhshaoil den 6ú Clár Gníomhaíochta Comhshaoil agus Straitéis Forbartha Inbhuanaithe an AE.

I gcaitheamh na gcúig bliana ar fad déanfaimid...

- sreabha sonraí comhshaoil agus seirbhísí faisnéise an GCE a choinneáil agus a leathnú trí Reportnet agus na cúig Ionad Sonraí Comhshaoil de chuid an GCE;
- comhoibriú le Eurostat, JRC agus an Ard-Stiúrthóireacht Chomhshaoil, ag díriú ar tháscairí, athchóiriú chun éifeachta agus tráthúlacht sonraí laistigh de chomhaontú Ghrúpa an Cheathair;
- obair le tionscadail maoinithe ag DG RTD agus an AE ar mhaithe le húsáid níos fearr a bhaint as na haschuir agus torthaí;
- tús a chur le measúnuithe téamacha, staidéir ar rabhaidh luatha, anailísí straitéiseach ar an todhchaí agus measúnuithe faisnéise ag baint le riachtanais bheartais do réimse dúshlán comhshaoil casta agus dáiríre atá ag éabhlóidiú;
- tacaíocht a thabhairt d'obair Eurostat ar na Táscairí Forbartha Inbhuanaithe;
- monatóireacht ar dhul chun cinn i dtreo spriocanna beartais, éifeachtacht chomhshaoil agus beartais agus táscairí a bhaineann leo ar fhreagraí beartas;
- measúnuithe éifeachtachta rialta ar an GCE a chur i gcrích;
- cumarsáid an GCE a leathnú don phobal, lucht déanta beartas agus saineolaithe trí fhaisnéis ilmheáin, soláimhsithe, ilteangach go háirithe sna réimsí d'athrú aeráide, bithéagsúlacht, éiceachórais agus glasú an gheilleagair.

Ár líonraí agus rialachas

Tá an GCE á rialú ag Bord Bainistíochta comhdhéanta dá balltíortha, agus ionadaithe ó Pharlaimint na hEorpa agus ón gCoimisiún Eorpach. Tá an Biúró comhdhéanta de Chathaoirleach agus Leas-Chathaoirleacha an Bhoird Bhainistíochta. Ag gach balltír tá ball an bhoird bhainistíochta tacaithe ag ionad fócais náisiúnta agus roinnt ionad tagartha náisiúnta agus pointí (NRC) teagmhála príomha.

Tá Coiste Eolaíoch ag an GCE, atá comhdhéanta de shaineolaithe neamhspleácha ó réimse an chomhshaoil, lena n-áirítear eolaithe sóisialta agus saineolaithe earnála. Tairgeann an Coiste comhairle d'fhoireann an GCE agus tugann sé tuairimí ar shaincheisteanna difriúla.

Is ionann Eionet — Gréasán Eorpach um Fhaisnéis agus um Fhaire ar an gComhshaoil a chlúdaíonn 39 balltír agus tíortha comhpháirteacha — agus an chomhpháirtíocht uathúil idir an GCE agus a balltíortha agus tá áit lárnach aige i ngníomhaíochtaí líonraithe an GCE. Tá beagnach 400 duine ar fad bainteach le Eionet.

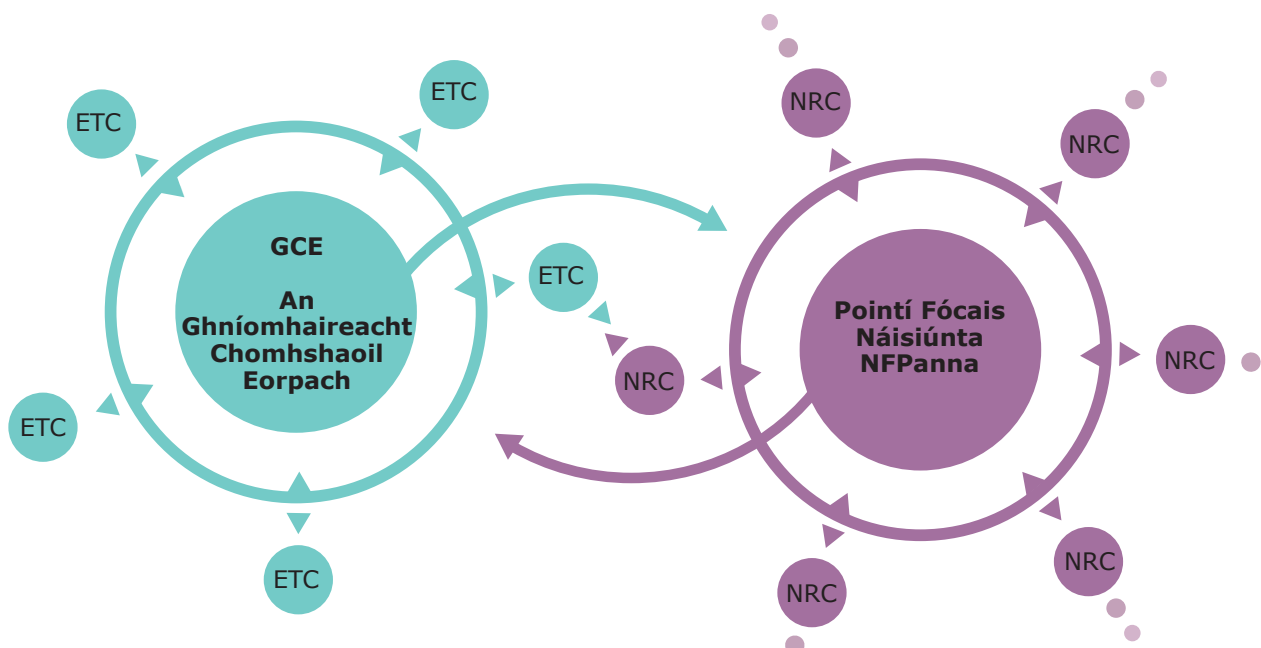
Dhearbhaigh an luacháil éifeachtachta ar an nGníomhaireacht in 2008 go rabhtas 'ag breathnú ar bhunú an chórais líonraithe seo.. mar cheann de na nithe ollmhóra bainte amach ag an GCE, agus mar phríomh-fhachtóir chun cur ar a cumas a cuid cuspóirí a chomhlíonadh.'

Tugtar aitheantas do Eionet go forleathan as an tacaíocht a thugann sé d'ílfoirmeacha comhoibrithe agus mar shampla dearfach de chomhpháirtíocht institiúideach agus theicniúil. Tá Eionet rathúil go háirithe maidir le rialachas maith a chur chun cinn i ngníomhaíochtaí monatóireachta comhshaoil agus tuairiscithe idirnáisiúnta agus Eorpacha, amhail Córas Domhanda de Chórais Fhaire an Domhain agus Faire Comhshaoil na Náisiún Aontaithe.

I measc líonraí eile a ndéanann an GCE idirghníomhaíocht leo áirítear Ceannairí Gníomhaireachtaí Eorpacha, Gníomhaireachtaí Cosanta Comhshaoil, Cathaoirligh ar Choiste Eolaíoch na nGníomhaireachtaí AE agus Comhlachtaí Pobail, líonraí bunaithe faoi Chlár Comharsanachta an AE, Plean Gníomhaíochta na Meánmhara de chuid an AE, agus laistigh de na Comhairlí Nordacha agus Artacha, líonraí idirnáisiúnta lena n-áirítear iad siúd bunaithe faoi choinbhinsiúin na Náisiún Aontaithe agus comhshaoil iltaobhacha chomh maith le líonraí éagsúla taighde idirnáisiúnta agus Eorpacha.

Tabharfaimid faoin obair seo tríd an limistéar straitéiseach:

- rialachas agus comhpháirtíochtaí an GCE.



Ag cinntiú go dtarlaíonn sé

Tagann baill foirne an GCE ó na 32 balltír uilig. Tá líon áirithe saineolaithe náisiúnta aici freisin.

Cuirtear feabhas ar chumas oibre an GCE trína cúig Ionad Ábhar Eorpacha (ETC) ar Athrú Aeráide agus Aeir, Éagsúlacht Bhitheolaíoch, Úsáid Talún agus Eolas Spásúil, Uisce agus Tomhailt agus Táirgeadh Inbhuanaithe. Tá na hionaid ábhar scaipthe ar fud bhalltíortha an GCE.

Déantar obair laethúil na gníomhaireachta go príomha le baill Ghrúpa an Cheathair — atá comhdhéanta den GCE, agus na hArd-Stiúrtóireachtaí Comhshaoil, Airmheán Comhpháirteach Taighde agus Eurostat. Is í aidhm an ghrúpa ná úsáid na n-acmhainní a uasmhéadú trí thuarisciú comhshaoil a athchóiriú agus óstáil gréasáin i gcoiteann a sholáthar do dheich limistéar téamach. Cuimsíonn na hIonaid Sonraí Comhshaoil athrú aeráide, uisce, aer, bithéagsúlacht, agus úsáid talún (á mbainistiú ag GCE), foraoiseacha agus ithreacha (á mbainistiú ag JRC) agus dramhaíl, acmhainní nádúrtha agus táirgí (á mbainistiú ag Eurostat).

Sna cúig bliana amach romhainn leanfaimid ag cur Córas Bainistíochta Cáilíochta nua agus Pleanáil Leanúnachais Ghnó i bhfeidhm, leanfaimid ag comhlíonadh aon fhoráil eile faoi Rialachán na Foirne agus ag déanamh athbhreithnithe ar ár gcóras bainistíochta táscairí reatha, tuairisciú sonraí, córas bainistíochta inmheánach agus scórchárta cothrom chun an nasc idir obair déanta, acmhainní úsáidte agus torthaí bainte amach a dhéanamh soiléir.

Shonraigh an measúnú éifeachtachta 2008 go bhfuil *'an Ghníomhaireacht tar éis freastal chomh maith ar éilimh mhéadaithe ar fhaisnéis gan scála méadaithe comhchosúil in acmhainní, rud a léiríonn níos mó éifeachtúlachta laistigh den eagraíocht'*. Sa Ghníomhaireacht déanaimid ár ndícheall chun luach ar airgead a thabhairt as clár comhshaoil ollmhór. Tá é sin bunriachtanach san atmaisféar de bhrú airgeadais méadaitheach an lae inniu ann agus leis an líon d'eagraíochtaí ag obair ar shaincheisteanna comhshaoil atá de shíor ag méadú.

Tá sé mar aidhm againn acmhainní na gníomhaireachta a uasmhéadú dár gcuid oibre comhshaoil trí:

- ár spriocanna comhshaoil EMAS a bhaint amach gach bliain;
- atheagrú chun an Ghníomhaireacht a dhéanamh níos sofhreagraí agus solúbtha;
- dúbailt leis na hinstiúidí AE eile a sheachaint;
- dul i dteagmháil le baill foirne ar fud an Choimisiúin Eorpaigh ar ár gcuid oibre théamach agus chun comhsheasmhacht riaracháin a chinntiú;
- an tairbhe is fearr agus is féidir a bhaint as gníomhaíochtaí comhshaoil a mhaoínítear ag an Eoraip;
- leanúint ar aghaidh ag cur feabhas ar an mbealach ina ndéanaimid cumarsáid le agus a sholáthraímid faisnéis dár bpríomhgheallsealbhóirí agus saoránaigh;
- leanúint ar aghaidh ag uasmhéadú infhaighteacht agus éifeachtacht foirne trí dhíriú ar shláinte agus folláine.

Cuirfear ár mbeartghníomhaíochtaí i gcrích tríd an limistéar straitéiseach seo:

- bainistíocht agus riarachán inmheánach an GCE.

Limistéir Straitéiseacha

1 Téamaí comhshaoil

- 1.1 Caighdeán aeir
- 1.2 Astuithe truailleáin aeir
- 1.3 Bithéagsúlacht
- 1.4 Astuithe gáis cheaptha teasa
- 1.5 Fionnuisce
- 1.6 Muirí

2 Téamaí trasghearrtha

- 2.1 Tionchair um athrú aeráide
- 2.2 Leochaileacht agus oiriúnú
- 2.3 Éiceachórais
- 2.4 Comhshaoil agus sláinte
- 2.5 Muirí
- 2.6 Táirgeadh agus tomhaltas inbhuanaithe agus dramhaíl
- 2.7 Talamhúsáid
- 2.8 Talmhaíocht agus foraoiseacht
- 2.9 Fuinneamh
- 2.10 Iompar

3 Measúnú comhshaoil comhtháite

- 3.1 Measúnú comhshaoil comhtháite
- 3.2 Measúnú réigiúnach agus domhanda
- 3.3 Tacaíocht chinnidh
- 3.4 Eacnamaíocht
- 3.5 Todhchaí straitéiseach

4 Seirbhísí faisnéise agus cumarsáide

- 4.1 Comhchóras um Fhaisnéis Comhshaoil
- 4.2 Cumarsáid

Limistéar straitéiseach 1 Téamaí comhshaoil



Tá sé ar cheann de phríomhróil an GCE chun tacaíocht a thabhairt do bheartas comhshaoil an AE trí rianú agus trí thuairiscíú ar na torthaí atá ag forfheidhmiú reachtaíocht chomhshaoil an AE trasna gach ballstát de chuid an GCE. Áiríonn sé seo bunú agus cothabháil na meicníochtaí tuairiscithe, forbairt an Chomhchórais um Fhaisnéis Comhshaoil, forfheidhmiú Inspire, nós imeachta dearbhaithe cáilíochta, creatlaí anailíse agus aschuir chaighdeánacha, i dtéarmaí tacar sonraí, táscairí agus measúnuithe comhtháite téamacha le haghaidh roinnt téamaí comhshaoil ar nós caighdeán aeir agus astuithe truailleáin, astuithe gáis cheaptha teasa, fionnuisce agus timpeallachtaí mara. Áirítear ar an obair, *inter alia*, anailísí ar chostais ghnímh/neamhghnímh, measúnuithe éifeachtachta, measúnuithe fad-go-spríoc maidir le spriocanna beartais comhaontaithe agus luachanna tagartha fadtéarmacha, agus forbheathnuithe don todhchaí idir 2020–2030.

Táthar ag súil go leanfar ar aghaidh le hobair den chineál seo agus go bhforbróidh sé i gcaitheamh na cúig bliana atá amach romhainn, fad a thagann éabhlóid ar bheartais agus reachtaíocht chomhshaoil an AE. Seo a leanas mar a bheidh na buaicphointí sa tréimhse: comhaontú domhanda i gCóbánháván i bhfómhar 2009 ar ghearrthacha in astuithe gáis cheaptha teasa (GHG) tar éis 2012; forfheidhmiú leagan athchóirithe de scéim trádála astuithe an AE le haghaidh 2008–2012; spriocanna comhaontaithe náisiúnta faoi 2020, le haghaidh laghduithe in astuithe gáis cheaptha teasa an AE; athchóiriú na Treorach ar Shíleálacha Astuithe Náisiúnta agus Treoracha um Thruailliú a Chosc agus a Rialú in 2009, forfheidhmiú na Treorach nua Aer Níos Glaine don Eoraip (CAFE), dul chun cinn chun an sprioc a chomhlíonadh chun caillteanas bithéagsúlachta a stopadh faoi 2010, an chéad bhabhta de Phleananna Bainistíochta Abhantraí agus clár bearta a bhaineann leis faoin gCreat-treoir Uisce in 2009, agus forfheidhmiú na Treorach Straitéisí Mara a glacadh léi le déanaí. Tá an GCE chun forbairt agus oiriúnú a dhéanamh ar a cuid sreabha sonraí, táscairí agus measúnuithe eiseacha chun freastal ar na riachtanais athraitheacha seo.

Cuspóirí ginearálta do 2009–2013

Chun tacaíocht a thabhairt d'fhorbairt agus do mheasúnú beartais laistigh de théamaí comhshaoil á gclúdach ag an *acquis communautaire* agus réimsí gaolta trí:

- rochtain iomlán a chinntiú, trí SEIS agus Ionaid Sonraí Comhshaoil de chuid an GCE, ar na sonraí le dearbhú cáilíochta atá riachtanach chun tacú le hobair ar tháscairí agus ar mheasúnuithe comhtháite ag leibhéal na hEorpa;
- táscairí cuí de chuid an GCE a choinneáil agus a fhorbairt laistigh de Chóras Bainistíochta na dTáscairí;
- anailísí, measúnuithe agus modheolaíochtaí téamacha a sholáthar chun tacaíocht a thabhairt do na cláir oibre beartais téamacha éagsúla; agus
- measúnuithe a chur i gcrích ar éifeachtacht reatha na mbeartas agus forbheathnuithe don todhchaí i gcomhthéacs 2020–2030.

Tá an obair roinnte amach i mórthéamaí comhshaoil ag teacht leo sin faoin 6ú Clár Gníomhaíochta Comhshaoil de chuid an Choimisiúin Eorpaigh:

- **Caighdeán Aeir**
- **Astuithe Truailleáin Aeir**
- **Bithéagsúlacht**
- **Astuithe Gáis Cheaptha Teasa**
- **Fionnuisce**
- **Muirí**

1.1 Caighdeán aeir

Ár bpríomhchuspóir

Chun measúnuithe a sholáthar ar chaighdeán aeir agus truailliú aeir ar fud na hEorpa, go háirithe i gceantair uirbeacha agus thuaithe, bunaithe ar shonraí agus ar tháscairí le dearbhú cáilíochta, suas chun dáta agus a bheadh gar d'fhíoram nuair is féidir; ag díriú ach go háirithe ar cháithníní, ózón, truailléin nimhiúla agus ghuaiseacha eile, astuithe earnálacha, dul chun cinn i dtreo agus forbheathnuithe do ghnóthú na spriocanna agus na n-ionchur beartais um chaighdeán aeir gearrthéarmacha agus fadtéarmacha i leith measúnuithe na dtionchar caighdeán aeir ar shláinte dhaonna agus éiceachórais.

Anailís

Cé go bhfuil caighdeán aeir comhthimpeallach ⁽¹⁾ ag feabhsú go seasta san Eoraip, tá bealach fada fós romhainn sula gcomhlíonfar spriocanna fadtéarmacha chun sláinte dhaonna agus an comhshaol a chosaint. Tá tionchair shuntasacha ar shláinte dhaonna, éiceachórais, barra agus foraoisí fós ann de bharr go bhfuil cáithníní ann, ar nós PM₁₀ agus PM_{2.5}, ózón, truailléin nimhiúla agus ghuaiseacha eile in aer comhthimpeallach agus sil-leagan éagsúlacht substaintí. Mar bhuaicphointí beartais i dtréimhse na straitéise atá romhainn amach beidh forfheidhmiú na Treorach um Aer Níos Glaine don Eoraip agus a hathbhreithniú (2013), an t-athbhreithniú ar an Straitéis Théamach Aeir (2010) agus athbhreithniú reatha i leith Treoir na Síleálacha Astuithe Náisiúnta.

Gníomh

Bainfear amach ár gcuspóir trí:

- leaganacha suas chun dáta agus le dearbhú cáilíochta a bheadh gar d'fhíoram nuair is féidir, de shonraí, léarscáileanna, táscairí agus rochtain sruthlínithe ar láithreáin ghréasáin ábhartha um chaighdeán aeir chomhthimpeallaigh trí SEIS agus Ionad Sonraí an GCE ar aer;
- measúnuithe comhtháite agus sprioctha a tháirgeadh ar thruailliú aeir agus torann,

na tionchair ar shláinte dhaonna agus ar an gcomhshaol, agus éifeachtacht agus comhleasa na mbeartas agus na mbearta gaolta;

- measúnuithe bliantúla a sholáthar ar leibhéal ózón an tsamhraidh (faoi réir na Treorach um Aer Comhthimpeallach) agus ar chaighdeán aeir i gcriosanna agus i gceirtleáin (faoi réir na Treorach um Chaighdeán Aeir Chomhthimpeallaigh);
- cur le measúnuithe agus le hanailísí comhshaoil comhtháite an GCE ar chomhshaol agus ar shláinte trí úsáid níos leithne a bhaint as teicnící múnlaithé agus teicnící léarscáilithe spásúla ardleibhéal agus Inspire inár gcuid oibre;
- ag obair i ndlúthpháirtíocht le Eionet, Ionad Ábhar Eorpach ar Athrú Aeráide agus Aeir, seirbhísí atmaisféaracha de chuid GMES, Eurostat, JRC agus seirbhísí eile an CE, EDS, UNECE (na cláir, ionaid agus tascfhórsaí ábhartha faoin gCoinbhinsiún seo), líonra na saotharlanna tagartha náisiúnta ar rialú cáilíochta/ dearbhú cáilíochta um monatóireacht chaighdeán aeir, soláthraithe sonraí eile ar nós comhlachtaí réigiúnacha, cathracha, institiúidí tionscail agus eolaíochta, taighde agus sochaíocha; agus
- úsáid an eolais ar chaighdeán aeir a fheabhsú trí sheirbhísí ilmheán, éasca le húsáid, idirghníomhacha.

⁽¹⁾ Tá an tsaincheist maidir le truailliú laistigh clúdaithe sa téama trasghearrtha ar Chomhshaol agus sláinte.

1.2 Astuithe truailleáin aeir

Ár bpríomhchuspóir

Measúnuithe a bhaineann le hastuithe truailleán, lena n-áirítear truailleáin nimhiúla agus guaiseacha a sholáthar, chuig aer agus go dtí meáin eile de réir mar is cuí. Áireoidh sé seo rianú an dul chun cinn i dtreo, agus forbheathnuithe a sholáthar le haghaidh, baint amach na spriocanna *inter alia* arna shainmhíniú i reachtaíocht chúí idirnáisiúnta agus an AE agus luacháil éifeachtachta beartas agus bearta na hEorpa chun astuithe a laghdú.

Anailís

Cé go bhfuil laghdú tagtha ar phríomhthruailleáin aeir le blianta beaga anuas, cruthaíonn truailiú aeir tionchair dhiúltacha suntasacha ar shláinte dhaonna, éiceachórais agus barra. Is mór an t-ábhar imní go fóill iad astuithe truailithe i gcoitinne ag eascairt as suiteálacha móra agus beaga, agus foinsí idirleata, ar nós ó iompar, talmhaíocht agus teaghlaigh.

In 2009, beidh Prótacal Gothenburg de chuid UNECE LRTAP chun aigéadú, eotrófú agus ózón ag leibhéal talún a mhaolú chomh maith leis na Treoracha um Shíleálacha Astuithe Náisiúnta (NEC) agus um Thruailiú Comhtháite a Chosc (IPPC) fós faoi athbhreithniú. Sa bhreis ar sin, ag druidim le deireadh 2009, tabharfar isteach an Clár Eorpach ar Scaoileadh Amach agus Aistriú Truailleán (E-PRTR), in áit Clár Astuithe Truailleán na hEorpa atá ann faoi láthair (EPER).

Gníomh

Bainfear amach ár gcuspóir trí:

- ag soláthar leaganacha suas chun dáta agus le dearbhú cáilíochta a bheadh gar d'fhíoram san áit is féidir, de shonraí, táscairí agus rochtain sruthlínithe ar láithreáin ghréasáin astuithe truailleáin aeir cuí trí SEIS agus Ionad Sonraí an GCE ar aer;
- tacaíocht a thabhairt don Choimisiún Eorpach ar astuithe truailleán aeir agus ar bhailiúchán sonraí gáis cheaptha a shruthlíniú agus tuairisciú faoi reachtaíocht eiseach éagsúil, lena n-áirítear an Treoir NEC agus an Mheicníocht Mhónatóireachta gáis cheaptha teasa;
- tuarascálacha fardail astuithe bliantúla de chuid an AE a chur le chéile le haghaidh an Choinbhinsiúin um Thruailiú Aer Trasteorann Fadréimseach agus Treoir Shíleáil Astuithe Náisiúnta an UNECE agus an t-athbhreithniú ar shonraí fardail náisiúnta um astuithe aeir i gcomhpháirt le EMEP;
- measúnuithe a sholáthar ar shineirgí agus ar chomhhabhtálacha idir beartas laghdaithe na n-astuithe truailleáin aeir agus astuithe gáis cheaptha teasa agus ar éifeachtacht na mbeartas roghnaithe chun príomhastuithe truailleáin aeir agus na héifeachtaí ina dhiaidh sin ar chaighdeán aeir a laghdú;
- a bheith ag obair go dlúth le Eionet agus soláthraithe sonraí eile, Ionad Ábhar Eorpach ar Athrú Aeráide agus Aer an GCE, Coinbhinsiún um Thruailiú Aer Trasteorann Fadréimseach an UNECE (go háirithe clár EMEP, a ionad ar fhardail agus réamh-mheastacháin astuithe agus a thascfhórsa ar fhardail agus réamh-mheastacháin astuithe) agus le seirbhísí de chuid an Choimisiúin Eorpaigh (lena n-áirítear Eurostat agus JRC);
- foilsiú ar shuíomh gréasáin an GCE treoirleabhar fardail astuithe truailleáin aeir an EMEP/GCE a bheidh nuashonraithe go rialta ag tascfhórsa an UNECE EMEP ar fhardail agus ar réamh-mheastacháin astuithe; agus
- ag óstáil suíomh gréasáin E-PRTR IRIS an Choimisiúin Eorpaigh agus bunachar sonraí IRIS agus ag cur le gníomhaíochtaí tuairiscithe gaolta.

1.3 Bithéagsúlacht

Ár bpríomhchuspóir

Faisnéis, sonraí agus anailísí d'éagsúlacht bitheolaíochta in uisce a chur ar fáil, chomh maith le córais dhomhanda agus ithreacha agus aer, trí chreatlach anailíse comhtháite a thabharfaidh tacaíocht do gach réimse tosaíochta agus breathnuithe tharstu, lena n-áirítear dul chun cinn a rianú i dtreo, agus forbhreachnuithe a sholáthar le haghaidh, spriocanna a bhaint amach *inter alia* arna shainmhíniú i reachtaíocht chuí idirnáisiúnta agus de chuid an AE agus éifeachtacht bheartais agus bhearta na hEorpa a mheas.

Anailís

Sna cúig bliana atá amach romhainn, feicfear leathnú i réimse beartais bithéagsúlachta an AE, de bharr feasachta níos mó ar thábhacht na bithéagsúlachta agus seirbhísí éiceachórais le haghaidh folláine daonna. Beidh an fócas ar thrí thosaíocht beartais le haghaidh 2009–2013: cosaint na príomhspeicis agus na ngnáthóg faoi Threoracha na nÉan agus na nGnáthóg, an tiomantas chun caillteanas bithéagsúlachta san AE a stopadh faoi 2010 agus tuairisc a thabhairt ar dhul chun cinn ag úsáid táscairí (SEBI2010); agus, fíís níos fadtéarmacha maidir le sláinte agus athléimneacht na seirbhísí éiceachóras a choinneáil (féach Cuid 2.3).

Is ábhar imní an dá thosaíocht seo a thabhairt lena chéile ar dhá chúis: ar an gcéad dul síos, de bharr caillteanas na bithéagsúlachta, i speicis agus i ngnáthóga ar leith, bíonn meathlú sna 'seirbhísí éiceachórais' a sholáthraíonn córais nádúrtha, agus ar an dara dul síos, mar tá sé riachtanach dóibh siúd agus do na hidirnáisc éagsúla eile idir na trí thosaíocht, go mbíonn cur chuige soiléir ar shonraí agus anailís chun sreabha bailiúcháin sonraí comhthreomhara nach bhfuil riachtanach a sheachaint.

Gníomh

Bainfear amach ár gcuspóir trí:

- Inspire agus Ionaíd Sonraí Chomhshaoil an GCE ar Bithéagsúlacht agus Éiceachórais agus Talamhúsáid, sonraí le dearbhú cáilíochta a thugann tacaíocht do thionscnaimh thuairiscithe na hEorpa, go háirithe na Treoracha Nádúir, a sholáthar trí mheán SEIS;
- anailís a tháirgeadh ar riocht agus treocheaí speiceas agus gnáthóg aonair de réir mar is gá faoi airteagail chuí sa reachtaíocht phobail reatha;
- tuairisciú ar dhul chun cinn i dtreo spriocanna domhanda agus AE ar stopadh/laghdú caillteanas na bithéagsúlachta ag úsáid Táscairí Bithéagsúlachta Eorpacha Sruthlínithe 2010;
- anailís spásúlachta a sholáthar de na coimhlintí agus na comhhabhtálacha atá ann idir bithéagsúlacht, forbairt eacnamaíoch agus cuspóirí sóisialta le haird speisialta ar athrú aeráide agus ar chuspóirí caomhnaithe;
- úsáid ionchuir agus torthaí anailíse dá leithéid ó thionscadail taighde ar bithéagsúlacht maoinithe ag an AE le haghaidh tuarascálacha rialta an GCE ar riocht an chomhshaoil agus forbhreachnuithe agus Measúnú Éiceachóras na hEorpa (Eureca 2012); agus
- ag feabhsú chumarsáid an GCE ar speicis, gnáthóga agus a gcomhlánú mar tháscairí, ar féidir le lucht déanta beartais, saoránaigh agus na meáin úsáid a bhaint astu trí bhealaí ilmheáin, lena n-áirítear Meicníocht Glanadh Tí Bithéagsúlachta an CE.

1.4 Astuithe gáis cheaptha teasa

Ár bpríomhchuspóir

Monatóireacht agus measúnú a dhéanamh ar dhul chun cinn i dtreo spriocanna beartais astuithe gáis cheaptha teasa an AE a bhaint amach (Kíótó agus 2020), éifeachtacht bheartais agus bhearta maolaithe um athrú aeráide an AE a mheas, agus tacaíocht a thabhairt do straitéisí maolaithe athrú aeráide fadtéarmacha a fhorbairt.

Anailís

Beidh torthaí tromchúiseacha ag téamh domhanda. Tá gníomh chun aghaidh a thabhairt ar athrú aeráide domhanda féideartha agus inacmhainne go teicniúil i gcomparáid le costais arda athrú aeráide gan srian. Tá spriocanna Prótacal Kíótó mar chéim thosaigh le comhlíonadh faoi 2012. Is í an phríomhreachtaíocht ábhartha reatha ná an iarracht chun astuithe a roinnt i measc ballstát chun spriocanna Kíótó a bhaint amach, chomh maith le Scéim Trádála Astuithe an AE (ETS) ag díriú ar ghiniúint fuinnimh agus tionscal atá dian ar fhuinneamh agus meicníocht mhonatóireachta GHG an AE. Beidh laghduithe astuithe gáis cheaptha teasa suntasacha breise riachtanach chun sprioc molta an AE a bhaint amach chun teorainn a chur ar athrú go méadú teochta uasta de + 2 °C os cionn leibhéal réamhthionsclaíoch. Laistigh de UNFCCC tá réimeas iar-Kíótó á fhorbairt le comhaontú réamh-mheasta faoi dheireadh 2009 i gCóbanhávan.

Gníomh

Bainfear amach ár gcuspóir trí:

- sonraí, eolas agus táscairí a sholáthar trí mheán SEIS agus Ionad Sonraí um Athrú Aeráide an GCE, atá bailithe ó thíortha faoi reachtaíocht ábhartha an AE ar mhaolú aeráide chun tacaíocht a thabhairt do thionscnaimh tuairiscithe na hEorpa, ar nós an fhardail bhliantúil um ghás ceaptha teasa an AE, agus réamh-mheastacháin níos mó suas chun dáta, cuntasáíocht iomlán de chreidmheasanna astuithe ag teacht le reachtaíocht Kíótó agus an AE, nuashonruithe rialta de tháscairí astuithe GHG agus anailís bhliantúil de réamh-mheastacháin agus

éifeachtacht na mbeartas agus na mbearta chun spriocanna Kíótó 2008–2012 agus aon spriocanna nua eile a bhaint amach;

- tuairisciú bliantúil a sholáthar ar eispéiris na mballstát le ETS an AE, leathnaithe i dtreo measúnú ar éifeachtacht den ETS, tionscadail mheicníochtaí Kíótó agus b'fhéidir margaí agus tionscadail frithchúiteamh carbóin eile;
- anailísí agus measúnuithe a thabhairt ar bhealaí chun geilleagar íseal-charbóin agus 'níos glaise' a bhaint amach. Áiríonn siad seo forbheathuithe maolaithe agus oiriúnaithe comhtháite agus cásanna eile na todhchaí, a nascann forbairtí socheacnamaíocha, astuithe, córais chuntasaíochta charbóin agus tionchair ar chaighdeán uisce, méid uisce, bithéagsúlacht, ithreacha, foraoisí agus aigéin mar shlogaidí nó mar fhoinsí, agus comhleasa le haghaidh caighdeán aeir agus sláinte phoiblí;
- tacaíocht a thabhairt do thionscadal an Choimisiúin Eorpaigh ar astuithe aeir agus ar bhailiúchán sonraí GHG a shruthlíniú agus tuairisciú faoi reachtaíocht reatha éagsúil, lena n-áirítear an Treoir NEC agus an Mheicníocht um Monatóireacht an GHG;
- thacaíocht a thabhairt d'athbhreithniú an UNFCCC agus aon saincheisteanna teicniúla a thagann ó phróiseas idirbheartaíochta an UNFCCC; agus
- rochtain atá éasca le húsáid a chruthú ar thuarascálacha, sonraí, táscairí agus faisnéis eile trí Ionad Sonraí um Athrú Aeráide an GCE, le huirlisí anailíse agus tacaíochta cinnidh a bhaineann leis.

1.5 Fionnuisce

Ár bpríomhchuspóir

Chun tacaíocht a thabhairt do bheartais na hEorpa a bhaineann le caighdeán agus méid uisce trí mheasúnuithe comhtháite ar chaighdeán, méid agus úsáid uisce a sholáthar, chun dul chun cinn a rianú agus forbheathnuithe a sholáthar ar spriocanna beartais agus scéimeanna dearbhaithe caighdeán a bhaint amach, tacaíthe ag sonraí, táscairí, múnlaí agus anailísí atá suas chun dáta agus a bheadh gar d'fhíoram más féidir.

Anailís

In ainneoin feabhsuithe le blianta beaga anuas, tá an-chuid éiceachórais fionnuisce san Eoraip i mbaol de bharr astuithe leanúnacha go huisce, go háirithe ó thalmhaíocht, mionathruithe fisiceacha do chorpáin uisce chun cabhair a thabhairt do, mar shampla loingseoireacht agus hidreachumhacht, agus na tionchair a bhíonn ag imeachtaí tromchúiseacha agus bainistíocht lag ar acmhainní a chruthaíonn tuilte agus triomaigh.

San AE, soláthraíonn an Chreat-treoir Uisce (WFD) agus teoracha uisce a bhaineann léi creatlach comhtháite inarbh fhéidir aghaidh a thabhairt ar na dúshlán éagsúla atá ann maidir le bainistiú uisce. Is athrú suntasach é an chéad bhabhta de Phleananna Bainistíochta Abhantraí agus Clár Bearta a bhaineann leo in 2009 ó ullmhúchán go gníomh i gcur i bhfeidhm an WFD. Teastaíonn comhtháthú leanúnach trasna gníomhaíochtaí earnála ó chur i bhfeidhm ceart (talmhaíocht, forbairt tuaithe, iompar, bonneagar uisce), agus bíonn sé riachtanach go bhfaightear tacaíocht ó dhianmhalartú faisnéise idir gníomhaithe cuí ar dhea-chleachtas agus ar bhearta oiriúnacha agus éifeachtúla.

Gníomh

Bainfear amach ár gcuspóir trí:

- sonraí, eolas agus táscairí a sholáthar trí mheán SEIS agus Ionad Sonraí um Athrú Aeráide an GCE agus Córas Faisnéise Uisce don Eoraip (WISE), atá bailithe ó thíortha faoi reachtaíocht ábhartha an AE ar astuithe uisce, caighdeán agus méid chun

tacaíocht a thabhairt do thionscnaimh tuairiscithe na hEorpa, lena n-áirítear an t-athbhreithniú in 2012 de stádas an uisce dromchla agus an screamhuisce sa phobal i dtacú le hAirteagal 18 de chuid an WFD;

- measúnuithe comhtháite a sholáthar ar thruailliú uisce, ar mhéid uisce agus éifeachtacht na mbeartas ag úsáid an Chreatlach Tiománaithe, Brúnna, Stáit, Tionchair agus Freagairtí, na coincheapa um Bainistíocht Acmhainne Uisce Comhtháite, seirbhísí éiceachórais, cuntasáíocht acmhainne, athléimneacht agus léarscáiliú spásúla;
- faisnéise agus anailísí a sholáthar i réimse na gothromaíochtaí uisce agus oiriúnú ar athrú aeráide trí Chóras Faisnéise um Ghanntanas Uisce agus Troscaidh i gcomhar leis an JRC;
- measúnuithe a sholáthar d'earraí agus seirbhísí uisce a leagann béim ar chomhthéacs níos leithne na n-éiceachóras, na bithéagsúlachta agus na dtionchar de speicis choimhthíocha ionracha, na héifeachtaí a bhíonn ag ionsá sáile, tuilte agus athruithe teochta;
- rochtain atá éasca le húsáid a sholáthar ar thuarascálacha, ar shonraí, lena n-áirítear táscairí, faisnéis agus aon uirlisí anailíse gaolta a bheadh gar d'fhíoram; agus
- feabhas a chur ar thuiscint an phobail i leith saincheisteanna caighdeán agus méid uisce agus athrú aeráide trí sheirbhísí ilmheáin, éasca le húsáid, idirghníomhacha.

1.6 Muirí

Ár bpríomhchuspóir

Tacaíocht a thabhairt d'fhorfheidhmiú agus do bheartais mhuirí idirnáisiúnta agus Eorpacha trí mheasúnuithe mara comhtháite an GCE a sholáthar, a chlúdaíonn nascálacha *inter alia* idir sláinte éiceachóras mara agus folláine daonna, tacaíthe ag sonraí, táscairí, múnlaí agus anailísí atá suas chun dáta.

Anailís

Tá méadú ag teacht ar na brúnna daonna uile atá i bhfeidhm ar an timpeallacht mhara ó iascaireacht, taiscéalaíocht agus dúshaothrú acmhainne agus fuinnimh, turasóireacht, loingseoireacht agus truailliú, agus tá cuma lag i gcoitinne ar éiceachóras mara na hEorpa. Tá athrú aeráide ag cur leis na brúnna, a chruthaíonn tionchair ar nós teochtaí níos airde, aigéadú aigéin, atá ag laghdú chumas na bhfarraigí agus na n-aigéan chun gáis cheaptha teasa a ionsú ón atmaisféar agus i dtreo is go bhfeidhmíonn roinnt biothra mara. Tá beartas an AE tar éis glacadh le 'cur chuige éiceachórais' ar bhainistiú gníomhaíochtaí daonna ar an timpeallacht mara trína gcuid straitéisí agus treoracha.

Beidh sé riachtanach le haghaidh cur i bhfeidhm rathúil ar scála pan-Eorpach go mbeadh aicmiú i bhfad níos fearr den chás reatha, treochtaí san aimsir chaite, agus forbhreathnuithe trí shonraí agus faisnéis inchomparáide, lena n-áirítear tiománaithe agus brúnna socheacnamaíocha agus radharc níos fearr ar na roghanna le haghaidh úsáidí reatha agus todhcháíocha, chomh maith lena n-iarbhairtí comhshaoil, don timpeallacht mhuirí agus do na farraigí réigiúnacha.

Gníomh

Bainfear amach ár gcuspóir trí:

- tacaíocht a sholáthar, trí SEIS, Ionad Sonraí Uisce an GCE agus Córas Faisnéise Uisce don Eoraip (WISE), le haghaidh soiléiriú na riachtanas maidir le monatóireacht agus measúnuithe,

bunú, sruthlíniú agus rochtain fheabhsaithe ar shreabha sonraí mara nua, faisnéis agus táscairí faoi reachtaíocht ábhartha an AE, go háirithe le haghaidh Treoracha Creatlaí Straitéise Mara an AE agus Creatlaí Uisce (uisce cósta);

- creatlach measúnuithe mara comhtháite GCE a neartú trí chlúdach feabhsaithe de chomhábhar an DPSIR, ag úsáid táscairí feabhsaithe, chomh maith le gnéithe de chur chuige seirbhísí éiceachórais (m. sh. luacháil eacnamaíoch), Tionscnamh beartais Muirí de Ghréasán Sonraí agus Faire Mhuirí na hEorpa (EMODNET) a chomhtháthú, Inspire, forbhreathnuithe agus cásanna;
- cur le bunú lár-seirbhísí mara GMES;
- ár sineirgí leis na NA agus coinbhinsiúin mhara réigiúnach a mhéadú, chomh maith leis an bpoiblíocht agus sochaí sibhialta eagraithe i bhforbairt measúnuithe mara comhtháite an GCE lena chinntiú go léiríonn sé seo na coinníollacha i ngach farraige réigiúnach Eorpach níos fearr; agus
- measúnuithe comhtháite a tháirgeadh den timpeallacht mara agus éifeachtacht bheartais an AE, lena n-áirítear bithéagsúlacht, caighdeán uisce, saincheisteanna iascaigh agus muirí, agus riocht agus luach earraí agus seirbhísí éiceachórais mhara faoi chásanna cuí beartais éagsúla, agus ag cur le measúnuithe mara don Bhaltach faoi Uachtaránacht na Sualainne in 2009, Uachtaránacht na Spáinne in 2010, le haghaidh Horizon 2020 sa Mheánmhuir, ar an Artach don CE agus an Chomhairle Artach agus Nordach agus le haghaidh Eureka 2012.

Réimse Straitéiseach 2 Téamaí trasghearrtha



Tá an t-éileamh le haghaidh anailísí comhtháite trasghearrtha ag fás, agus aithníonn sé réaltachtaí atá ag athrú go tapa. Tá patrúin tomhaltas agus táirgthe, a dtionchar ar athrú aeráide agus bithéagsúlachta, conas a fhreastalaíonn éiceachórais orthu timpeall an domhain, agus conas arbh fhéidir na patrúin seo a oiriúnú nuair a bhíonn athrú i gceist, dírithe go soiléir. Tá an riachtanas le haghaidh faisnéise nasctha ar na próisis uile úd ag fás dá bharr seo. I ngeilleagar domhanda ina mbíonn daoine aonair, gnóilachtaí agus rialtais in ann rochtain dhomhanda a léiriú, bíonn éifeacht ag an-chuid cineálacha éagsúla beartas ar athléimneacht na timpeallachta nádúrtha agus ar na hacmhainní a sholáthraíonn sí cibé ar talamh nó ar muir.

Ó iompar go fuinneamh, ó thalmhaíocht go trádáil, ó thurasóireacht go folláine an duine, is féidir le gach gníomhaíocht dhaonna iad féin a léiriú ar bhealach ar féidir réimsí éagsúla de thorthaí nach mbeifear ag súil leo teacht as, a thugaimid i dtreo athruithe agus pointí barrscoite neamhlíneacha agus tapa don timpeallacht nádúrtha. Faoi na neamhchinnteachtaí seo tá an-chuid réaltachtaí agus cad atá i ndán dóibh. Ach tá sé soiléir nach raibh an comhshaol agus an geilleagar mar chomhpháirtithe sa chaidreamh seo.

Cuspóir ginearálta do 2009–2013

Chun forbairt agus measúnú beartais a thacú laistigh de na téamaí trasghearrtha trí:

- cur le gnóthachtálacha straitéis 2004–2008 maidir leis na modhanna agus na hanailísí atá riachtanach chun measúnuithe trasghearrtha a ghiniúint

ar nós anailís spásúlachta, táscairí tionchair, forbheathnuithe agus cásanna, éifeachtacht bheartais, measúnuithe agus eacnamaíocht;

- na modhanna seo a chur ag obair ar bhonn níos follasaí thar réimse téamacha trasghearrtha sa réimse straitéiseach seo ar nós comhtháthú earnála, athrú aeráide, táirgeadh agus tomhaltas inbhuanaithe agus beartais mhara, críche agus comhtháite;
- aird speisialta a thabhairt ar shaincheisteanna atá mar thosaíochtaí le haghaidh SOER 2010, Eureka 2012 agus IPCC 2013; agus
- comhaontais agus cumais a fhorbairt laistigh dár líonraí chun aghaidh a thabhairt ar anailísí agus measúnuithe trasghearrtha dá leithéid i gcomhthéacs SEIS.

Tá an obair roinnte i ndeich mórthéama trasghearrtha a tharlaíonn thar tírdhreach polaitiúil agus comhshaol an Aontais Eorpaigh:

- **Tionchair um athrú aeráide**
- **Leochaileacht agus oiriúnú**
- **Éiceachórais**
- **Comhshaoil agus sláinte**
- **Muirí**
- **Táirgeadh agus tomhaltas inbhuanaithe agus dramhaíl**
- **Talamhúsáid**
- **Talmhaíocht agus foraoiseacht**
- **Fuinneamh**
- **Iompar**

2.1 Tionchair um athrú aeráide

Ár bpríomhchuspóir

Chun cur go díreach le forbairtí bheartais an AE ar tionchair um athrú aeráide trí tháscairí cuí a scagadh, measúnuithe a tháirgeadh, mar aon le fachtóirí socheacnamaíocha san Eoraip, ag úsáid treochtaí ón aimsir chaite, ag múnú anois, anailís spásúlachta, measúnuithe ag féachaint chun cinn, agus anailís éifeachtacht bheartais lena n-áirítear gnéithe eacnamaíocha.

Anailís

Táthar ag súil go leanfar ar aghaidh le tionchair athraithe aeráide ar acmhainní nádúrtha agus gníomhaíochtaí daonna in ainneoin gnímh láidir chun astuithe gáis cheaptha teasa a laghdú. Fiú má bhaintear amach sprioc an AE maidir le méadú teochta a theorannú níos lú ná + 2 °C, ciallaíonn sé fós go mbeidh an-chuid tionchair i gceist. Is brú breise é athrú aeráide ar chórais nádúrtha agus daonna, atá faoi bhrú níos mó cheana féin ó dhomhandú agus patrúin tomhaltais ag ardú ar fud an domhain.

In 2008, chuir an GCE i gcomhpháirtíocht le Comhionad Taighde agus Eagraíocht Sláinte Domhanda na hEorpa a tuarascáil tionchair aeráide amach bunaithe ar níos mó ná 40 táscaire a chlúdaíonn tionchair fhisiceacha, bitheolaíochta agus sláinte. Shonraigh na conclúidí i ngach gné go raibh na hathruithe a bhain le hathrú aeráide forleathan agus méadaitheach. Léiríonn sonraí ó chlár thomhais éagsúla um fhaire dhomhanda agus *in-situ* chomh maith go bhfuil coinníollacha le sonrú againn lasmuigh de na réamh-mheasúnuithe is doirbhe ó thuarascáil IPCC 2007.

Gníomh

Bainfear amach ár gcuspóir trí:

- faisnéis, sonraí, táscairí agus múnlaí ar tionchair in Ionad Sonraí Comhshaoil GCE ar Athrú Aeráide a fheabhsú agus a choinneáil agus é a nascadh le faisnéis agus le sonraí sna hIonaid Sonraí Comhshaoil ar uisce, ar bhithéagsúlacht agus ar thalamhúsáid;
- réimse tionchar um athrú aeráide agus measúnuithe gaolta i réimsí téamacha nasctha le straitéisí níos leithne ar thimpeallacht agus inbhuanaitheacht a tháirgeadh, le haghaidh measúnuithe de chuid SOER 2010 agus Eureka 2012, agus nuashonrú rialta de mheasúnú táscaire bunaithe ar tionchair athrú aeráide san Eoraip chun freagairt ar éilimh atá ag teacht chun cinn le haghaidh tacaíochta;
- bheith ag obair le foirne taighde trasna na hEorpa chun réigiúnú na staidéar tionchair chun tosaigh um athrú aeráide a fheabhsú;
- múnlaí agus sonraí a fhorbairt i gcomhpháirtíocht le ECMWF chun cartlann aeráide ar scála níos lú a chruthú le haghaidh iaraisnéis agus réamh-mheas a dhéanamh ar aeráid na hEorpa ag scálaí spásúla fo-réigiúnacha; agus
- tháirgí ilmheáin, éasca le húsáid, ilteangacha a chruthú ar mhéid na dtionchar um athrú aeráide.

2.2 Leochaileacht agus oiriúnú

Ár bpríomhchuspóir

Tacaíocht a thabhairt d'fhorbairtí Bheartais nua an AE agus na hEorpa ar leochaileacht agus oiriúnú agus ar chosc agus ar bhainistiú tubaiste trí rochtain ar líne a fhorbairt ar fhaisnéis chomhshaoil ábhartha, ar bhreathnuithe le haghaidh uirlisí léarscáilithe tapa spásúla agus tacaíochta cinnidh, trí sheirbhísí SEIS agus GMES chun cabhrú le Ballstáit a gcuspóirí a chomhlíonadh chun déileáil le tionchair athrú aeráide, oiriúnú, léarscáiliú leochaileachta, cosc agus bainistiú tubaiste.

Anailís

Tá leochaileacht na n-acmhainní nádúrtha agus na ngníomhachtaí daonna ag dul i méid san Eoraip de bharr athrú aeráide. Áiríonn sé seo diansaothrú teochtaí foircneacha, frasaíocht, tuilte, stoirmeacha gaoithe, triomaigh, tinte foraoisí, talamhúsáid déine, forbairt thionsclaíoch, leathnú uirbeacha, tógáil infreastruchtúir agus caillteanas bithéagsúlachta. Leagann páipéar glas an AE 2007 ar oiriúnú le haghaidh athrú aeráide béim ar an riosca níos mó de dhamáiste do dhaoine, d'infreastruchtúr agus do chomhshaoil san AE agus tarraingíonn sé aird ar an riachtanas le haghaidh gnímh luath agus freagairt beartais san Eoraip.

Faoin UN FCCC, tá clár oibre 5 bliana ar thionchair, ar leochaileacht agus ar oiriúnú á chur i bhfeidhm. Tá réimeas domhanda iar-Kiótó á fhorbairt lena n-áirítear oiriúnú ar athrú aeráide, le comhaontú pleanáilte le haghaidh dheireadh 2009 i gCóbanhávan.

Tá Páipéar Bán ar oiriúnú á fhorbairt ag an gCoimisiún Eorpach le roghanna le haghaidh oiriúnú a chomhtháthú i mbeartas an AE trasna na réigiún is leochailí. Tá an Coimisiún Eorpach ag pleanáil Cumarsáide ar thionscnamh Pobail i réimse na tubaiste a chosc dírithe ar fhaisnéis a thabhairt lena chéile ar bhealach níos córasaí chun tacaíocht a thabhairt do ghníomhaíochtaí ar fud an AE.

Gníomh

Bainfear amach ár gcuspóir trí:

- sonraí beartas-ábhartha a bhailiú, a bhainistiú agus a mheas ag leibhéal na hEorpa le haghaidh mapáil leochaileachta comhshaoil trasteorann san AE agus tíortha sa chomharsanacht i gcomhar le heagraíochtaí Eorpacha eile (.i. DG ENV, JRC, EMSA, ESA);
- tuairisc a thabhairt ar phleananna oiriúnaithe aeráide náisiúnta agus treoir agus tacaíocht a sholáthar le haghaidh malartú faisnéise ar chosc réigiúnach, straitéisí bainistíochta agus oiriúnaithe agus dea-chleachtas;
- tionchair chomhshaoil de thubaistí nádúrtha agus de thaismí tionsclaíochta san Eoraip a mheas chom maith le bearta reatha le haghaidh a mbainistíocht agus chun iad a chosc, chun an fhaisnéis a chomhlánú ar chaillteanas eacnamaíochta agus tionchar sóisialta a bhailíonn eagraíochtaí eile;
- tacaíocht a thabhairt do chruthú meicníochta glanta tí Pobail le haghaidh faisnéis a mhalartú agus dea-chleachtas ar thubaiste a chosc agus a bhainistiú, le forbairt le líonraí de ghníomhaithe cuí i gcosc agus i mbainistiú tubaiste trasna na hEorpa; agus
- forbairt a dhéanamh ar fréamhshamhail maidir le 'Glanadh Tí Eorpach ar Thionchair, Leochaileacht agus Oiriúnú um Athrú Aeráide' chun rochtain a sholáthar ar shonraí agus ar chásanna um athrú aeráide na hEorpa le faisnéis ar ghnímh agus ar dhea-chleachtas, lena n-áirítear costais eacnamaíochta, nasctha le hionad sonraí um Athrú Aeráide GCE agus ag teacht le glanadh tí ar thubaiste a chosc agus a bhainistiú.

2.3 Éiceachórais

Ár bpríomhchuspóir

Chun tacaíocht a thabhairt d'éiceachórais agus ar pheirspictíocht seirbhísí a chur isteach i measúnú de bheartais agus d'fhorbairt earnála téamacha an AE anois agus sa todhchaí i réimsí beartais idirnáisiúnta agus réigiúnacha, agus laistigh de chreatlacha táscairí GCE chomh maith le príomhchleachtaí tuairiscithe agus measúnuithe comhtháite ar nós SOER 2010 agus Eureka 2012.

Anailís

Léiríonn seirbhísí éiceachórais aistriú roinnt sócmhainní nádúrtha i dtáirgí a bhfuil riachtanach do dhaoine, agus a bhaineann siad leas agus luach as. Áiríonn siad seirbhísí soláthartha — táirgí a fhaightear ó éiceachórais, lena n-áirítear mar shampla, acmhainní géiniteacha, bia agus gairbhseach, fionnuisce; seirbhísí rialaithe — leasa ó rialú na bpróiseas éiceachórais, lena n-áirítear rialú tuilte agus galar, aeráid, uisce agus sláinte dhaonna; seirbhísí cultúrtha — lena n-áirítear leasa neamh-inláimhsithe ar nós áineasa, luachanna aeistéitiúla agus saibhríú spioradálta; agus seirbhísí tacaíochta — iad siúd atá riachtanach le haghaidh táirgeadh na seirbhísí éiceachórais eile ar fad, lena n-áirítear táirgeadh bithmhaise, aer úir, athchúrsáil chothaitheach, athchúrsáil uisce.

Ní aithnítear na seirbhísí nádúrtha seo go cuí trí mhargaí eacnamaíocha, beartais rialtais agus cleachtas bhainistíochta talún, agus dá réir sin, tá an-chuid seirbhísí éiceachórais i mbaol cailte nó i mbaol a athléimneacht a chailleadh. Cuirfidh cur i bhfeidhm níos leithne de choincheap seirbhísí an éiceachórais san Eoraip, nasctha le leanúint ar aghaidh ó Mheasúnú Éiceachórais na Mílaoise agus an tionscnamh G8+5 do chruinniú 2010 den Chomhdháil ar Éagsúlacht Bithéolaíochta ar Eacnamaíocht na nÉiceachóras agus na Bithéagsúlachta, argóintí eacnamaíocha láidre arbh fhéidir tosaíochtaí beartais, gníomhaíocht agus maoiniú laistigh den réimse beartais comhshaoil, chomh maith le haird na ngeallsealbhóirí eile a ghabháil ó earnálacha eile chun a feacht a tharraingt níos mó ar thábhacht eacnamaíoch an athraithe.

Gníomh

Bainfear amach ár gcuspóir trí:

- Eureka 2012 a tháirgeadh, an chéad mheasúnú éiceachóras don Eoraip chun cabhrú leis an Measúnú Leantach um Éiceachóras na Mílaoise;
- tacaíocht a thabhairt d'Eacnamaíocht na nÉiceachóras agus na Bithéagsúlachta (TEEB), Measúnú Éiceachóras na Mílaoise, agus tionscnamh Margadh Glas Domhanda Nua UNEP maidir le cuntasáocht acmhainne, doiciméadú athléimneacht na n-éiceachóras, agus anailís a sholáthar dá luacháil;
- níos mó feacht a tharraingt ar luach agus úsáid na n-acmhainní nádúrtha trí anailís de mheicníochtaí bunaithe ar an margadh le haghaidh seirbhísí éiceachórais;
- eolas a fheabhsú faoi thairseacha agus athléimneacht in éiceachórais na hEorpa agus maidir le hathrú aeráide ach go háirithe m. sh. ionsú carbóin, dinimicí trófacha, soláthar agus bloghrú an tírdhreacha;
- uasmhéadú úsáid sonraí reatha agus teicnící múnlaite spásúla chun tacaíocht a thabhairt d'anailís ar shláinte agus athléimneacht na seirbhísí éiceachórais laistigh den Eoraip agus timpeall an domhain i dtéarmaí coiscéim na hEorpa agus éilimh earnála atá ag teacht chun cinn;
- nuashonrú creatlacha táscaire GCE, lena n-áirítear SEBI2010, ag úsáid cur chuige seirbhísí éiceachórais agus iad a chomhtháthú i measúnuithe an GCE; agus
- ábhar cumarsáide agus oideachais ar sheirbhísí éiceachórais a sholáthar don phobal, lucht déanta beartais agus saineolaithe eolaíochta trí bhealaí ilmheáin lena n-áirítear Meicníocht Glanta Tí Bithéagsúlachta an CE.

2.4 Comhshaol agus sláinte

Ár bpríomhchuspóir

Chun aghaidh a thabhairt ar réimse measúnuithe agus cleachtaidh bailithe sonraí, i gcomhar le OECD, Eurostat, Comhionad Taighde, agus gníomhaireachtaí an AE chun tacaíocht a thabhairt d'fhorbairt bheartais dírithe ar thionchair dhiúltacha ar shláinte dhaonna ó thruailleáin, ceimiceáin agus teicneolaíochtaí éagsúla a laghdú. Leagfar béim chomh maith ar staidéir a aibhsíonn an riachtanas le haghaidh gníomhaíocht luath agus ar leasa bearta coisctheacha agus réamhchúramacha.

Anailís

Aithnítear cáilíocht comhshaoil agus an nasc le sláinte dhaonna mar cheann de na tosaíochtaí den 6ú Clár Gníomhaíochta Chomhshaoil. Tá sé léirithe chomh maith sa Chlár Gníomhaíochta Pobail 2008–2013, i réimse na sláinte, Plean Gníomhaíochta Comhshaoil agus Sláinte an AE 2004–2010; Straitéis Forbartha Inbhuanaithe athnuaite an AE, agus i mórbheartais cheimiceáin an AE, agus Clár Gníomhaíochta Sláinte Chomhshaoil agus Leanaí de chuid Eagraíocht Dhomhanda Sláinte. D'aithin measúnuithe meántéarmacha na gclár seo an dul chun cinn a rinneadh ach léirigh sé go láidir an riachtanas le haghaidh obair dhian sa todhchaí.

Ag Comhairle an AE le déanaí, leag airí sláinte an riachtanas atá ann le haghaidh gníomh luath, leasa bearta coisctheacha agus réamhchúramacha agus an riachtanas atá ann chun uirlisí a fhorbairt le haghaidh bagairtí ionchasacha a réamh-mheas, a chosc agus a fhreagairt ó shaincheisteanna atá ag teacht chun cinn agus ag teacht chun cinn arís ar nós nanaitheicneolaíocht, agus chun an bhaint atá ag geallsealbhóirí cuí a láidriú trí chomhpháirtithe trasna earnálacha ag gach leibhéal. Bhí siad ag lorg eolais chomh maith ar dheitéarmanaint chomhshaoil le tionchair dhearfacha ar shláinte ar nós timpeallachtaí bithéagsúlachta, modhanna iompair neamhinnealta agus coinníollacha tithíochta.

Gníomh

Bainfear amach ár gcuspóir trí:

- rochtain a fheabhsú ar fhaisnéis faoi cheimiceáin chomhshaoil agus sláinte, lena n-áirítear forbairt bhreise de tháscairí, d'anailísí spásúlachta, agus naisc le SEIS agus GMES;
- infheidhmitheacht de bhealaí modheolaíochta éagsúla a thástáil, lena n-áirítear

bithmhónatóireacht, chun tionchair dhiúltacha agus thairbheacha araon na gceimiceán a réamh-mheas (lena n-áirítear plaistigh, réabóirí inchríneacha, barra GM le haghaidh breosla agus gairbhseach) sa chomhshaol agus sna héiceachórais (lena n-áirítear aer, uisce agus ithreach comhthimpeallach agus ar an taobh istigh faoi seach) ar fheidhmiú éiceachórais agus ar shláinte agus folláine dhaonna;

- ualach comhshaoil na dtruailleán agus na gceimiceán a scrúdú, lena n-áirítear gnéithe d'aois, stádas socheacnamaíochta agus cúlra imirceach;
- ionchuir a sholáthar le haghaidh mórmheasúnuithe uile an GCE, lena n-áirítear SOER 2010 agus Eureka 2012, a measúnuithe réigiúnacha, agus tuarascálacha agus measúnuithe idirnáisiúnta éagsúla amhail Comhdháil na nAirí um an Chomhshaol Eorpach de chuid na NA;
- tuarascáil a tháirgeadh ar obair Bradford Hill ar chritéir thaismeach i réimse an chomhshaoil agus an tsláinte;
- comhoibriú le príomhchomhpháirtithe ar phróisis idirinstiúideacha suntasacha an AE; agus ar imeachtaí agus ar chruinnithe móra, ar nós Comhdháil na nAirí de chuid an EDS agus an chomhdháil um Eagraíocht Sláinte Poiblí na hEorpa 2009; agus
- uirlisí tacaíochta cinnidh a fheabhsú chun déileáil le neamhchinnteacht, riosca, aineolas agus réamhchúram laistigh de shaincheisteanna comhshaoil agus sláinte.

2.5 Muirí

Ár bpríomhchuspóir

Chun comhoibriú a fheabhsú agus tacaíocht a thabhairt do na gníomhaíochtaí a bhaineann le faisnéis agus sonraí i mbeartais mhuirí agus mhara an AE a chuirfidh ar ár gcumas sonraí eacnamaíocha ar ghníomhaíochtaí muirí a aithint, a úsáid agus a athbhreithniú, chun aghaidh a thabhairt ar mheasúnuithe pleanála spásúlachta mara agus comhoibriú le heagraíochtaí foinse chun faisnéis chomhshaoil ábhartha a chomhtháthú.

Anailís

TLeagann beartas muirí an AE agus a cholún comhshaoil, an Chreat-treoir Straitéiseach Mhuirí cur chuige bunaithe ar éiceachórais ag lár freagairt beartais comhtháite ar aigéin, ar fharraigí agus ar shaincheisteanna an chósta. Tógann an cur chuige seo aird ar an gcumas ard comhshaoil d'fharraigí na hEorpa agus de chórais chósta i seirbhísí éiceolaíochta ríthábhachtacha a sheachadadh i gcoinne brúnna atá ag méadú ó athrú aeráide agus déine gníomhaíochtaí eacnamaíocha éagsúla agus iomaíochta (*inter alia* loingseoireacht, iascaireacht, fuinneamh, úsáid fuinneamh) ar fud limistéir mhuirí na hEorpa.

Tá modhanna monatóireachta agus anailíse nua agus níos leithne ag teastáil le haghaidh measúnuithe comhtháite. Cuirfidh sé seo le forbairtí i gcórais teicneolaíochta agus faisnéise atá faoi lán seoil cheana féin, ar nós Atlas fharraigí an AE, agus an tacaíocht ar leith do Gréasán Sonraí agus Faire Mhuirí na hEorpa (EMODNET) lena naisc le WISE-muirí agus SEIS.

Cabhróidh sé seo le heagraíochtaí foinse a nascadh agus cuirfidh siad rochtain ar líne agus roinnte ar fáil do na sonraí riachtanacha, chun tacaíocht a thabhairt do phleanáil spásúlachta muirí agus tuairisc ar riocht an chomhshaoil.

Gníomh

Bainfear amach ár gcuspóir trí:

- cómhodheolaíocht a bhunú le haghaidh léarscáiliú ilchineálach (m. sh. tírdhreach muirí beantach) agus feidhmeach d'fharraigí na hEorpa (m. sh. cumas fuinnimh, criosanna tearmainn), chun cur le hAtlas fharraigí na hEorpa,

measúnuithe spásúlachta cuí agus ionchur a chur ar fáil don mhodúl muirí den Chóras Faisnéise Uisce don Eoraip (WISE);

- comhchuibhiú tréithriú léarscáiliú ghrinneall na farraige agus gnáthóige ag teacht le léarscáiliú agus le haicmiú comhoiriúnach EUNIS ar scála leathan;
- aghaidh a thabhairt ar anailísí ar chuntasaíocht éiceachórais mhuirí maidir le gníomhaíochtaí socheacnamaíochta muirí;
- cur leis an ardán faisnéise spásúlachta i WISE, le haghaidh aimsiú sonraí, féachaint orthu agus iad a phlé a nascann le Gréasán Sonraí agus Faire Mhuirí Mara na hEorpa (EMODNET);
- cuid na muirí a sholáthar agus tacaíocht a thabhairt do chur chuige comhtháite in imlíne anótáilte le haghaidh saincheisteanna Muirí/Mara i SOER 2010, le fócas ar mheasúnú d'éifeachtacht bheartas agus cleachtas pleanála spásúlachta muirí;
- cur le beartas muirí cuí a mheas mar ionchur ar shaincheisteanna a bhaineann leis (m. sh. turasóireacht, iompar) chomh maith leis na gnéithe réigiúnacha eile le haghaidh na Tuarascála Horizon ar dhul chun cinn sintéise débhlantúil 2020, Straitéis Réigiúnach um Muir Bhailt faoi Uachtaránacht na Sualainne in 2009 agus Uachtaránacht na Spáinne In 2010; agus
- rochtain éasca le húsáid a chruthú ar thuarascálacha, ar shonraí, ar tháscairí agus ar fhaisnéis eile trí Ionad Sonraí Uisce an GCE, le huirlisí anailíse a bhaineann leo.

2.6 Táirgeadh agus tomhaltas inbhuanaithe agus dramhaíl

Ár bpríomhchuspóir

Chun tacaíocht a thabhairt do ghníomhaíochtaí domhanda, an AE agus náisiúnta ar thomhaltas agus ar tháirgeadh inbhuanaithe, bainistíocht acmhainne agus dramhaíola, tríd an bhunús anailíse a neartú trí SCP agus táscairí struchtúrtha eile a fhorbairt agus a úsáid, chomh maith le hanailísí saolré, cuntais chomhshaoil, measúnuithe comhtháite, forbheathnuithe agus cásanna, ag díriú ar thithíocht, ar bhia, ar shoghluaisteacht agus ar thurasóireacht/áineas.

Anailís

Aithnítear níos mó agus níos mó mar mhuintir na hEorpa, caithfidimid freagracht a ghlacadh le haghaidh tionchair chomhshaoil ár bpatrúin tomhaltais agus táirgthe laistigh den Eoraip, agus a dtionchair chomhshaoil saolré in áiteanna eile ar domhan. Bainistíocht inbhuanaithe d'acmhainní ábhair agus tá dramhaíl mar chuid lárnach de seo.

Léirítear tábhacht an tomhaltais agus an táirgthe inbhuanaithe (SCP), lena n-áirítear giniúint dramhaíola agus úsáid acmhainní i dtosaíochtaí agus pleananna beartais, go háirithe an t-athbhreithniú UNCSD 2010–2011 de SCP agus de dhramhaíl, Plean Gnímh an AE ar Thomhaltas agus ar Tháirgeadh Inbhuanaithe agus Beartas Tionsclaíoch Inbhuanaithe, athbhreithniú 2010 de straitéisí téamacha ar úsáid inbhuanaithe d'acmhainní nádúrtha agus beartais dramhaíola eile an AE lena n-áirítear athbhreithniú na Treorach Creatlaí Dramhaíola agus beartais náisiúnta ar SCP, acmhainní agus ar dhramhaíl. Tá sé léirithe chomh maith san fhócas gnó méadaithe ar fhreagracht shóisialta chorparáide, éifeachtacht in úsáid acmhainní agus chórais bhainistíochta chomhshaoil, agus an fócas níos mó ar phatrúin tomhaltais inbhuanaithe trasna na hEorpa.

Gníomh

Bainfear amach ár gcuspóir trí:

- táscairí a tháirgeadh agus a choinneáil ar thomhaltas agus ar tháirgeadh inbhuanaithe, ar dhramhaíl agus ar acmhainní trí SEIS agus Ionaid Sonraí Chomhshaoil Eurostat;
- tacaíocht a thabhairt do chur i bhfeidhm Phlean Ghníomhaíochta an AE ar SCP, straitéisí téamacha an AE, beartais SCP náisiúnta, próiseas Marrakech domhanda ar SCP agus athbhreithniú UNCSD de SCP trí mheasúnuithe éifeachtach ó thaobh

beartais de agus measúnuithe comhtháite de thionchair chomhshaoil de tháirgeadh agus de thomhaltas san Eoraip agus i réigiúin eile an domhain;

- iarrachtaí a neartú, i gcomhoibriú dlúth le Eurostat, JRC, OECD agus na NA, chun cuntais eacnamaíocha comhtháite agus chomhshaoil a fhorbairt;
- aghaidh a thabhairt ar anailísí d'Anailísí Saolré, infhaighteacht agus táirgeadh acmhainne, táirgeadh níos glaine agus táirgí éicea-éifeachtúla;
- forbheathnuithe agus chásanna tomhaltais agus táirgthe inbhuanaithe a fhorbairt don Eoraip;
- tacaíocht a thabhairt do chur i bhfeidhm Threoir na Creatlaí Dramhaíola agus an Straitéis Théamach ar Chosc agus Athchúrsáil Dramhaíola trí anailísí de shruthanna dramhaíola éagsúla;
- bheith ag obair le gnó agus le SMEanna chun eispéiris agus dea-chleachtas ar straitéisí gnó inbhuanaithe, ar fhreagracht shóisialta chorparáide, EMAS agus an ról atá ag miondóltóirí a roinnt;
- obair a neartú ar tháirgeadh agus éicea-nuálaíocht inbhuanaithe, i gcomhoibriú le OECD;
- tacaíocht a thabhairt do thíortha comharsanachta ar SCP agus riachtanais fhaisnéise dramhaíola, go háirithe tíortha na Meánmhara laistigh de thionscnamh Horizon 2020 agus tíortha na mBalcán Thiar a chomhoibríonn le GCE; agus
- cumarsáid a fheabhsú le lucht déanta beartais agus tomhaltóirí ar conas tionchair chomhshaoil de thomhaltas a theorannú, agus roghanna a fhorbairt le haghaidh táirgí agus táirgeadh níos inbhuanaithe.

2.7 Talamhúsáid

Ár bpríomhchuspóir

Chun eolas a chur ar fáil do lucht déanta beartais agus don phobal ar conas atá an déine atá ag fás le haghaidh úsáid acmhainne bunaithe ar spás agus ar thalamh ag cruthú coimhlintí agus athruithe arbh fhéidir iad a bheith do-iompaithe trí ardán anailíse le haghaidh anailís spásúlachta, múnú úsáid talún dírithe, comhtháthú staidrimh socheacnamaíochta agus faisnéis talún ardaifeach agus seirbhísí pleanála chun próisis uirbithe agus talamhúsáid a scrúdú.

Anailís

Leagann Conradh Liospóin nua an AE béim ar an bhfíric go bhfuil uirlis bheartais le haghaidh comhordú, comhtháthú agus sineirgí de bheartais earnála ríthábhachtach le haghaidh na forbartha spásúlachta inbhuanaithe agus an chórais rialaithe il-leibhéil Mhór-roinn na hEorpa. Féachann an chéad Chlár Gníomhaíochta le haghaidh chur i bhfeidhm Chlár Oibre Thalamh an AE le hardán stóinsithe faisnéise agus measúnaithe a fhorbairt de na tionchair reachtaíochta, peirspictíochtaí, treochothaí agus beartas thar chríocha éagsúla na hEorpa.

Le deich mbliana anuas, tá an Ghníomhaireacht tar éis coimhlintí a anailísiú faoi úsáid acmhainní bunaithe ar spás agus ar thalamh san Eoraip agus fuair siad amach go mbeidh siad méadaithe ag uirbiú, fás iompair, athruithe i dtosaíochtaí talmhaíochta, foirmeacha nua turasoíreachta, ardmhianta sochaíochta éabhlóideacha thart ar shoghluaisteacht agus ar thithíocht, déimeagrafaíocht agus na hathruithe síoraí ar thírdhreach na talún ó athrú aeráide, a chuireann athléimneacht éiceolaíochta agus sóisialta i mbaol.

Gníomh

Bainfear amach ár gcuspóir trí:

- comhtháthú gach sraith sonraí geo-spásúlachta uile cúí agus faisnéis ag leibhéal na hEorpa trí SEIS, Inspire agus tríd an Ionad Sonraí um Talamhúsáid, lena n-áirítear bunachar sonraí oibriúcháin ar léarscáileanna agus sonraí torainn mar chuid de chur i bhfeidhm ReportNet le haghaidh Treorach Torainn Chomhshaoil;
- bheith ag obair le ESPON2013 chun sraith nua de tháscairí talún a shainmhíniú chun pleanáil spásúlachta agus tuiscint ar pheirspictíochtaí forbartha difriúla a thacú;
- soláthar measúnuithe d'fhorbairtí thalamh na hEorpa ag baint úsáide as teicnící anailíse spásúlachta ardleibhéil, treochothaí san aimsir chaite, ag múnú anois, measúnuithe ag breathnú chun cinn, anailís éifeachtachta beartais lena n-áirítear eacnamaíocht na mbealaí difriúla, i gcomhpháirtíocht le DG Regio, JRC agus Eurostat ach go háirithe;
- bheith ag obair le Eurostat, na NA agus oifigí staidrimh náisiúnta lena chinntiú go mbeidh na cuntais talún, uisce agus éiceachórais faoi cheannasaíocht GCE mar chaighdeán domhanda laistigh de chreatlach Chuntasaíocht Chomhshaoil na NA;
- úsáid iomlán a bhaint as an bhfardal um chumhdach talún Corine 2006 críochnaithe agus bunachair shonraí a bhaineann leis;
- tacaíocht a thabhairt d'fhorbairt seirbhísí Talún GMES agus do Chórais Bhreathnaithe Dhomhanda; agus
- aghaidh a thabhairt ar mheasúnuithe réigiúnacha agus téamacha roghnaithe (m. sh. ar cheantair uirbeacha, sléibhte agus tuaithe, ar thurasóireacht, iompar agus mapáil torainn, tionchair a bhaineann le creimeadh ithreach, praghsáil talún agus cánacha) agus ionchur a chur ar fáil do SOER 2010 agus Eureka 2012.

2.8 Talmhaíocht agus foraoiseacht

Ár bpríomhchuspóir

Chun anailísí comhtháite de threochtaí talamhúsáide i dtalmhaíocht agus i bhforaoiseacht a sholáthar trí mheasúnuithe dá thionchar faoi láthair agus sa todhchaí ar uisce, ar ithreacha, ar chaighdeán aeir, ar bhithéagsúlacht agus ar thírdhreacha. Cabhróidh é seo chun tionchar na n-éileamh sochaíoch nua a mheas, chomh maith le treochtaí déimeagrafacha agus teicneolaíochta ar an gcomhshaol nádúrtha agus foirmíonn siad bunús le haghaidh measúnú beartais agus aiseolas ar bheartais earnála agus comhshaoil gaolta.

Anailís

Beidh an talamhúsáid talmhaíochta agus foraoiseachta san Eoraip chun príomhábhar a tháirgeadh (bia, beatha, bithmhais chun críocha fuinnimh agus ábhar) níos déine sna blianta atá amach romhainn. Tagann é seo ó éilimh nua, dul chun cinn i dteicneolaíocht (m. sh. díleá einsímeach de chion an cheallalóis, innealtóireacht airí bia, pórú barra lena n-áirítear, orgánaigh ghéinathraithe s.rl.) agus athruithe i gcleachtais fheirmeoireachta. Seachadann foraoiseacht agus talmhaíocht in úsáidí taobh roinnte le haghaidh foirgneamh, fuinneamh agus bithábhair, a chruthaíonn éilimh níos mó ar an limistéar talún ar fáil. Méadóidh na tionchair ionchasacha d'athrú aeráide agus aistriú talún le haghaidh na n-earnálacha uirbeacha agus seirbhíse na brúnna a tharlaíonn dá bharr sin ar acmhainní uisce agus ithreacha chomh maith le héifeacht a bheith aige ar bhithéagsúlacht, ar thírdhreacha agus ar chaighdeán aeir.

D'oibrigh an GCE ar tháscairí agra-chomhshaoil, d'fhorbair sí an coincheap de thalamh feirme ar luach ard agus d'imscrúdaigh sé comhtháthú beartais, m. sh. maidir le táirgeadh bithfhuinnimh.

Gníomh

Bainfear amach ár gcuspóir trí:

- múnlaí agus sonraí eacnamaíochta agus bithfhisiceacha a chomhtháthú chun na fórsaí tiomáinte a mheas atá taobh thiar de thionchair chomhshaoil de threochtaí socheacnamaíochta chun eolas a chur ar fáil do dhíospóireachtaí beartais earnála, i dtalmhaíocht, i mbithfhuinneamh agus i mbeartais forbartha tuaithe;
- sraitheanna de táscairí a bhaineann le hearnáil, anailísí spásúla agus bunachair shonraí ar chleachtais fheirme agus treochtaí úsáid talún nua a leathnú, m. sh. an comhthionchar atá ag bia, beatha agus táirgeadh bithmhaise ar acmhainní uisce, úsáid leasacháin agus lotnaidicéide, modhanna curaíochta, tithíocht bheostoic, i gcomhar le Seirbhísí Coimisiúin agus UNEP;
- aghaidh a thabhairt ar mheasúnuithe ar shaincheisteanna criticiúla amhail cothromaíocht charbóin a bhaineann le hathrú talamhúsáide, laistigh den Eoraip agus ar fud an domhain araon, tionchair chomhshaoil na speiceas coimhthíoch agus barra géinathraithe a scrúdú le haghaidh bithfhuinnimh agus gairbhseach ach go háirithe;
- iarrachtaí a thacú chun cuntais chomhshaoil agus éiceachórais a fhorbairt chun eolas a chur ar fáil d'anailísí oiriúnaithe d'athrú aeráide agus chun iad a mhaolú agus iad a sholáthar mar ionchuir do mheasúnuithe GCE lena n-áirítear Eureka 2012 agus SOER 2010.

2.9 Fuinneamh

Ár bpríomhchuspóir

Chun measúnuithe chomhtháite a sholáthar, anailís ar conas a chuireann athruithe i mbeartais agus in oibriúcháin laistigh den earnáil fuinnimh le hathrú aeráide a mhaolú, conas a bhíonn éifeacht acu ar shláinte dhaonna agus ar an gcomhshaol, na costais agus na leasa, dul chun cinn i dtreo spriocanna beartais a chomhlíonadh agus éifeachtacht chomhshaoil, tacaíthe ag sonraí suas chun dáta, múnlaí agus táscairí.

Anailís

Leanfaidh beartais fhuinnimh ar aghaidh le ról lárnach i gcoinne athrú aeráide agus ag an am céanna cinntíonn sé soláthar slán d'fhuinneamh san Eoraip. Tá tionchair shuntasacha ag táirgeadh fuinnimh agus tomhaltais, lena n-áirítear fuinneamh in-athnuaite amhail bithfhuinneamh, ar shláinte dhaonna agus ar an gcomhshaol, trí astuithe de thruailleáin aeir, ghiniúint dramhaíola, damáiste ithreach, doirte ola s.rl. Tá an Coimisiún Eorpach ag forbairt an phacáiste reachtaíochta ar fhuinneamh agus ar bheartais um athrú aeráide a forbraíodh i Nollaig 2008 níos mó lena n-áirítear gníomhartha i dtreo na spriocanna a bhaint amach faoi 2020, le haghaidh fuinneamh in-athnuaite, éifeachtúlacht breosla iompair bóithre agus fuinnimh, bunú creatlach le haghaidh gabháil agus stóráil carbóin agus plandaí léiritheach a forbairt. Tá iarrachtaí breise á ndéanamh chomh maith in éifeachtúlacht fuinnimh, laghdú éilimh fuinnimh, an bunú de fhíormhargadh fuinnimh inmheánach a chur chun cinn, ag spreagadh taighde fuinnimh agus forbairt teicneolaíochta agus comhoibriú idirnáisiúnta ar shaincheisteanna fuinnimh a fheabhsú. Tá iarrachtaí na hEorpa sa réimse seo ceangailte go dlúth leo siúd sa chuid eile den domhan.

Gníomh

Bainfear amach ár gcuspóir trí:

- táscairí fuinnimh agus comhshaoil a fhorbairt agus a choinneáil agus dea-chleachtas bunaithe ar shonraí náisiúnta agus faisnéis a chuirtear faoi bhráid GCE, IEA, UNEP, Eurostat agus seirbhísí Coimisiúin eile;
- srianta agus leasa comhshaoil de theicneolaíochtaí fuinnimh in-athnuaite, úsáid teicneolaíochtaí agus foinsí fuinnimh nua, lena n-áirítear bithbhreoslaí, agus úsáid portach, gabháil agus stóráil carbóin, i gcomhoibriú leis an gCoimisiún Eorpach, UNEP, agus na pobail taighde agus ghnó;
- nuashonruithe rialta a sholáthar ar tháscairí fuinnimh agus comhshaoil, lena n-áirítear fordheontais fhuinnimh, agus ionchuir do mheasúnuithe comhtháite an GCE; agus
- na brúnna ó tháirgeadh agus ó thomhaltas fuinnimh ar an gcomhshaol a mheas lena n-áirítear éifeachtúlacht fuinnimh agus beartais éilimh, rogha breoslaí, maolú san athrú aeráide/bealach slándála fuinnimh agus na costais, leasa agus comhbhabhtálacha a bhaineann le gnéithe comhshaoil, amhail uisce agus bithéagsúlacht, de na bealaí seo.

2.10 Iompar

Ár bpríomhchuspóir

Chun tionchair iompair ar shláinte dhaonna agus ar an gcomhshaol a mheas le cabhair ó tháscairí, múnlaí agus cásanna iompair agus comhshaoil. Áireoidh siad seo, *inter alia*, dul chun cinn a rianú i dtreo spriocanna beartais a bhaineann le comhshaol le haghaidh iompair agus ag iarraidh réitigh féideartha nua a léiriú le haghaidh rochtana agus soghluaisteacht inbhuanaithe.

Anailís

Is cuid lárnach é den chuid is mó de na gníomhaíochtaí a fhoirmíonn le chéile an bunús d'Olltáirgeacht Intíre náisiúin. Fásann méideanna iompair a bheag nó a mhór go comhthreomhar leis an ngeilleagar agus dá bhrí sin bíonn tionchar ag roinnt saincheisteanna comhshaoil, le hathrú aeráide, caillteanas gnáthóige, truailliú torainn agus aeir ach go háirithe. Fiú má tá moilliú ar fhás astuithe de gháis cheaptha teasa ón earnáil iompair le déanaí, léiríonn réamh-mheastacháin don todhchaí fás suntasach mura gcuirfear aon bhearta maolaithe breise i bhfeidhm.

Dá bhrí sin tá an AE ag breathnú ar réimse beartais agus bearta ar nós cuimsiú eitlíochta i gcóras trádála astuithe an AE, ag laghdú astuithe CO₂ ó chairr, agus scéimeanna muirir infreastruchtúir. Mar sin féin, ba chóir dúinn é a sheachaint nuair nach mbíonn ach iompar bainteach le hathrú aeráide, is céim é an pacáiste um Iompar Glasaithe chun an díospóireacht a leathnú amach.

Is é an rud a bhíonn ag forbairt beartais iompair don chuid is mó ná córas iompair níos inbhuanaithe a chruthú, le rochtain agus soghluaisteacht mar chuid lárnach de. Ach go dtí seo, níl na téarmaí seo i bhfeidhm agus ní éascaíonn siad feabhsuithe comhshaoil. Ag freagairt do spriocanna astuithe gáis cheaptha teasa atá uailmhianach níos mó agus níos mó, tá riachtanas ann chun spriocanna sainearnála a forbairt. Chun gach leas coimhdeach a chinntiú ba chóir do na spriocanna seo príomhghnéithe (astuithe aeir, torainn, caillteanas gnáthóige, s.rl.) de chóras iompair inbhuanaithe agus a úsáid a chlúdach.

Gníomh

Bainfear amach ár gcuspóir trí:

- táscairí iompair agus comhshaoil a choinneáil, a fhorbairt agus a shruthlíniú chomh maith le bheith ag obair le Eurostat, ITF/OECD agus bailiúchán sonraí GCE a fhorlíonadh trí chomhpháirtithe Eionet i réimsí measúnuithe torainn iompair, úsáid talún agus patrúin d'iompar earraí ach go háirithe;
- measúnuithe bunaithe ar tháscairí a tháirgeadh de dhul chun cinn na hearnála iompair chun breathnuithe comhshaoil a chomhtháthú ina mbeartais mar ionchur ar mheasúnuithe comhtháite agus trasghearrtha rialta GCE;
- an méid a chuireann trácht le caighdeán aeir agus torainn i gcathracha na hEorpa;
- fardail astuithe iompair saingheografacha a thógáil;
- eolas a chur ar fáil don phróiseas chun feidhmiúchán comhshaoil d'iompar eitlíochta agus muirí idirnáisiúnta a fheabhsú, agus iad a chur isteach i réimeas iar-Kiótó ar athrú aeráide a mhaolú, trí fhaisnéis chuí a sholáthar ag díriú don chuid is mó ar astuithe truailléain aeir agus gáis cheaptha teasa; agus
- cásanna a fhorbairt le haghaidh córais iompair inbhuanaithe, éifeachtúlacht fuinnimh a scrúdú, soghluaisteacht agus rochtain inbhuanaithe, agus sineirgí le forbairt chomharsanachta agus dúiche trí bhearta féideartha éagsúla, roghanna teicneolaíochta, roghanna bainistíochta éilimh agus roghanna iompair úsáideora a aithint agus a thréithriú, i gcomhar leis an tionscal iompair, JRC agus seirbhísí Choimisiún na hEorpa.

Réimse straitéiseach 3

Measúnú comhshaoil comhtháite



Tá éileamh méadaitheach ann chun measúnaithe comhshaoil de limistéir gheografacha difriúla san Eoraip, i dtíortha comharsanachta agus go domhanda, a chur i gcrích nó chun cur leo. Tá na measúnuithe seo ag teastáil chun cabhrú le dul chun cinn i réimse leathan de phróisis bheartais a fhrámú, a thacú agus a mheas. Tá éileamh níos mó ann chomh maith chun faisnéis eacnamaíoch a chur isteach, peirspictíochtaí a bhreathnaíonn chun cinn agus chun aghaidh a thabhairt ar neamhchinnteachtaí. Mar sin féin, tarlóidh neamhéifeachtúlachtaí, forluí agus neamhréireachtaí de bharr an fháis seo i líon agus in éagsúlacht na measúnuithe arbh fhéidir leo an bonn a bhaint dá éifeachtacht.

Ag teacht lena Rialachán bunaíochta, tá sé riachtanach don GCE tuarascáil a fhoilsiú gach cúig bliana faoi riocht agus fhorbhreathnú Chomhshaoil na hEorpa. Tá an chéad tuarascáil eile le teacht amach in 2010. Ó bunaíodh é, tá an GCE tar éis ceithre mheasúnú pan-Eorpach a fhoilsiú chomh maith, a chlúdaíonn na tíortha in oirthear na hEorpa, lár na hÁise agus réigiún na Cugais, dhírigh dhá cheann ar an Meánmhuir agus dhá cheann ar an Artach. Ina theannta sin, tá aird níos mó á tabhairt againn ar fhorbairt chásanna agus staidéir chun cinn, measúnú eacnamaíoch agus anailís stairiúil de shaincheisteanna comhshaoil agus sláinte chun forbairt bheartais agus cinnteoireacht a fheabhsú faoi choinníollacha neamhchinnteachta arda agus castachta.

I gcaitheamh na gcúig bliana atá romhainn, seachadfaidh an GCE a príomhthuaiscí agus measúnú ar feadh cúig bliana agus le comhpháirtithe forbróidh sí agus cuirfidh sí le measúnuithe réigiúnacha, pan-Eorpacha agus domhanda. Beidh sí mar aidhm aici chomh maith bunús láidir a sholáthar le haghaidh Chlár Gníomhaíochta Comhshaoil an AE.

Lena chinntiú go dtacaíonn na measúnuithe seo le próisis chinnteoireachta agus forbairt bheartais, leagfar béim níos mó ar cheithre eilimint:

- anailís agus measúnuithe beartais comhshaoil comhtháite de bheartais agus ghníomhaíochtaí chun an comhshaoil a shlánú m. sh. in iompar agus infreastruchtúr, i dtalmhaíocht (bith-theicneolaíochtaí agus orgánaigh trasghéineacha) i bhfuinneamh agus i dtionscal (táirgeadh agus tomhaltas inbhuanaithe agus nanaitheicneolaíochtaí) agus in airgeadas (árachas), agus i dtráchtáil (dáileadh);
- cinnteoireacht faoi choinníollacha riosca, neamhchinnteachta agus castachta agus úsáid na n-uirlisí tacaíochta cinnidh;
- níos mó anailísí sóisialta agus eacnamaíochta a sholáthar chun cabhrú le hidircheangailteacht an chomhshaoil a chur i bpríomhshruth smaoinemh an tsochaí; agus
- úsáid na gcásanna agus modhanna eile a bhreathnaíonn chun cinn a dhianú chun forbairt na todhchaí inbhuanaithe a fhorbairt.

Faightear na gníomhaíochtaí faoin réimse straitéise seo faoi chúig théama:

- **Measúnú comhshaoil comhtháite**
- **Measúnú réigiúnach agus domhanda**
- **Tacaíocht chinnidh**
- **Eacnamaíocht**
- **Todhchaí Straitéiseach**

3.1 Measúnú comhshaoil comhtháite

Ár bpríomhchuspóir

Chun tuarascáil cheannródaíoch a fhorbairt, a fhoilsiú agus a chur in iúl in 2010 ar riocht agus ar fhorbhreathnú chomhshaoil na hEorpa agus straitéis fhadtéarmach a bhunú lenár líonraí agus ár gcomhpháirtithe chun measúnuithe agus tuarascálacha domhanda, réigiúnacha, téamacha agus earnála sa todhchaí a chomhordú.

Anailís

Tá sainordú ag an GCE *'to publish a report on the state of, trends in and the prospects for the environment every five years, supplemented by indicator reports focusing upon specific issues'* (Airteagal 2 de Rialachán Bunaidh an GCE). Tá an chéad tuairisc eile um riocht agus todhchaí den tuarascáil chomhshaoil le teacht amach in 2010.

Soláthraíonn príomhthuarascálacha 5 bliana stocáireamh straitéiseach agus measúnú ag breathnú chun cinn de shaincheisteanna comhshaoil laistigh de chomhthéacs na hinbhuanaitheachta i mBallstáit na hEorpa, i dtíortha iarrthóra agus iarrthóra go hionchasach. Cuireann na tuarascálacha le cinnteoireacht straitéiseach a bhaineann leis an gcomhshaoil ag leibhéal na hEorpa, le clár agus straitéisí gníomhaíochta comhshaoil an AE a mheasúnú agus clár oibre a leagan amach sa todhchaí.

Beidh SOER 2010 in áit mhaith chun cur le measúnú an 6ú Clár Gníomhaíochta Comhshaoil agus na codanna cuí de Straitéis Forbartha Inbhuanaithe an AE chun peirspictíocht a sholáthar ar aon chlár ina dhiaidh sin tríd a threochtaí agus a réamh-mheasa a bhreathnaíonn chun cinn agus ar shaincheisteanna atá ag teacht chun cinn.

Chun an spéis leathan i SOER 2010 a aithint, ceapfar táirgí agus ilmheáin difreáilte chun oiriúint do luchtanna féachana éagsúla, lena n-áirítear measúnuithe ar shaincheisteanna téamacha agus leibhéal tíre.

Cuirfear peirspictíocht feabhsaithe nua i bhfeidhm ag tús na straitéise nua chun cur ar chumas an GCE a príomhshainordú tuairiscithe cúig bliana a chur i gcrích agus na hiarratais iolracha a fhreagairt go soiléir, go héifeachtach agus go héifeachtúil.

Gníomh

Bainfear amach ár gcuspóir trí:

- ionchuir trasna na ngníomhaíochtaí téamacha a chomhordú, SEIS agus sraith lárnach na dtáscairí san Eoraip (lena n-áirítear iad sin faoi bhainistíocht Eurostat) chun measúnú comhshaoil comhtháite téamach, bunaithe ar tháscairí de threochtaí agus d'fhorbhreathnuithe comhshaoil na hEorpa a tháirgeadh;
- próiseas dírithe ar thíortha a réachtáil chun anailísí tíre a fhorbairt agus scórchárta agus ar an mbunús sin measúnú comparáideach bunaithe ar fhoghlaim a fhorbairt de riocht gníomhaíochta, cásanna agus freagairtí ag leibhéal tíre;
- feabhas a chur ar chumarsáid agus scaipeadh na measúnaithe trí fhaisnéis ilmheáin, éasca le húsáid, ilteangach.
- measúnú comhtháite trasghearrtha a bhreathnaíonn chun cinn a tháirgeadh de shaincheisteanna comhshaoil a bhreathnóidh ar conas arbh fhéidir idirghníomhaíocht a fhorbairt, i bpeirspictíocht inbhuanaithe, idir saincheisteanna comhshaoil agus forbairtí socheacnamaíochta Eorpacha agus domhanda faoi chásanna féideartha difriúla agus conas a bheadh tionchar acu ar an Eoraip, a chomharsana, agus ar áiteanna eile ar domhan; agus
- straitéis fhadtéarmach a fhorbairt le haghaidh measúnuithe comhshaoil comhtháite sa réigiún, a chlúdaíonn an tsraith thuairiscithe 5 bliana leanúnach agus riachtanais measúnaithe eile réigiúnacha, domhanda agus bunaithe ar shaincheisteanna.

3.2 Measúnú réigiúnach agus domhanda

Ár bpríomhchuspóir

Chun measúnuithe réigiúnacha a phleanáil, a ullmhú agus a sheachadadh a thacaíonn le beartais agus próisis pholaitiúla éagsúla ag teacht le Straitéis fhadtéarmach GCE le haghaidh measúnuithe comhtháite agus tuairisciú 5 bliana.

Anailís

Léiríonn patrúin gheografacha agus chomhshaoil limistéir ar leith san Eoraip, ar nós réigiúin ar an gcósta nó sliabhraonta. Comhfhreagraíonn siad le réaltacht éagsúlacht thírdhreach na hEorpa ar thaobh amháin, agus le foirm éigin de phróisis agus beartais dírithe nó níos ginearálta, comhtháthú críche, ar an taobh eile. Nuair a dhéantar stádas comhshaoil na réimsí éagsúla seo a anailísiú, ar nós an chósta, uirbeach, tuaithe agus sléibhe, tá sé fréamhaithe dá bhrí sin i dtréithe socheacnamaíocha ar leith de na réimsí difriúla agus patrúin talamhúsáide reatha agus stairiúla. Tá iarmhairtí tábhachtacha ag seo, mar go bhfuil sé riachtanach ó an-chuid beartais agus cásanna cinnteoireachta breathnú ar réimse idirghníomhartha leathana, mar shampla sraoilleáil uirbeach i gceantair thuaithe, tionchar an uirbithe i gceantair ar an gcósta ar sheirbhísí éiceachórais, an ról atá ag talmhaíocht sléibhe chun talamh feirme ar luach ard a choinneáil. Tá baint ag an GCE i dtáirgeadh roinnt measúnuithe réigiúnacha agus próisis thuairiscithe Riocht an Chomhshaoil.

Áirítear ar shamplaí obair faoi Bheartas Comharsanachta na hEorpa agus Straitéis Lár na hÁise; scórchárta a chomhordú agus a tháirgeadh i gcomhthéacs an phróisis Mediterranean Horizon 2020, chun dul chun cinn a thomhas ar bhonn sraithe comhaontaithe táscairí; measúnú domhanda UNGA de mheasúnuithe chun próiseas rialta a fhorbairt chun an comhshaoil muirí a mheas agus measúnuithe le haghaidh príomhéiceachórais agus Artacha ar nós bogaigh agus ceantair Alpacha.

Gníomh

Bainfear amach ár gcuspóir trí:

- naisc agus rochtain éasca a sholáthar do SEIS, Reportnet agus na huirlisí éagsúla chun aghaidh a thabhairt ar mheasúnuithe comhtháite chun cur ar chumas daoine eile sa phobal i gcoitinne an leas is fearr a bhaint as na forbairtí seo;
- comhoibriú le Clár Gníomhaíochta na Meánmhara, Eurostat agus comhpháirtithe eile chun próiseas tuairiscithe rialta a eagrú faoi Horizon 2020, ag foilsiú tuarascálacha gach cúig bliana agus gach re bliain ar thimpeallacht na Meánmhara;
- an cúigiú tuarascáil mheasúnaithe pan-Eorpach a phleanáil agus a ullmhú;
- páirt a ghlacadh i measúnú UNGA na measúnuithe le haghaidh na timpeallachta muirí, UNEP-GEO, gníomhaíochtaí eile UNEP DEWA agus measúnuithe eile na NA trí shainghrúpaí agus chathaoirleacht phainéal;
- na riachtanais a aithint le haghaidh agus measúnuithe a sholáthar ar riocht na timpeallachta Artáí;
- na riachtanais a aithint le haghaidh, agus measúnuithe cuí a fhorbairt chun beartais Chomhtháthaithe, pleanáil spásúlachta agus ceantair a shainmhíneáil trí thacaíocht a thabhairt dá bhaint éiceolaíochta a thacú (m. sh. cóstaí, farraigí intíre, ceantair uirbeacha, tuaithe agus sléibhe); agus
- cumarsáide agus scaipeadh ar thábhacht agus ar bhunús de mheasúnú comhtháite trí fhaisnéis ilmheáin, éasca le húsáid, ilteangach a fheabhsú.

3.3 Tacaíocht chinnidh

Ár bpríomhchuspóir

Chun tuiscint níos fearr agus níos leithne a chur chun cinn ar na himpleachtaí eolaíochtaí córais, ilchuisíochta, neamhchinnteachta agus foinsí an eolais d'fhonn cinnteoireacht thráthúil, rannpháirteach, stóinsithe agus oiriúnaitheach a thacú.

Anailís

Tá feasacht eolaíochta níos mó ann, go bhfuil saincheisteanna comhshaoil, éiceolaíochta agus sláinte níos casta, níos ilchúisí agus níos idircheangailtí ná mar a measadh cheana. Tá eolaíocht chórais, dinimicí neamhlíneacha agus feiniméin tairseacha mar thréithe don chuid is mó de shaincheisteanna comhshaoil agus sláinte, ar nós: athrú aeráide, na ceithre ghalar agus neamhord tosaíochta de Phlean Gníomhaíochta an AE ar Chomhshaoil agus ar Shláinte, ar shláinte éiceachórais; agus ar chaillteanas bithéagsúlachta. Áiríonn freagairtí tráthúla ó rialtais, agus níos mó ó shochaí shibhialta, go corraíolacha i gcórais éiceolaíochta agus bithéolaíochta dá leithéid gníomh a thógáil ar láidreachtaí níos ísle agus uaireanta ar chineálacha difriúla fianaise (m. sh. eolas dúchasach, eolas cuí in ionad sonraí cruinn), má tá an cosc réamhchúramach le baint amach. Caithfear cinntí dá leithéid a thógáil i gcomhthéacs bunús eolais níos leithne, i bpáirt a fhaightear ó rannpháirtíocht phoiblí, a thacaíonn feasacht níos mó iad, éifeachtacht agus iarmhairtí na ngníomhartha nó na neamhghníomhartha cheana, ar shaincheisteanna ag teacht chun cinn agus rabhaidh luatha.

Aithnítear rannpháirtíocht phoiblí agus gheallsealbhóra níos mó mar chuid de chinnteoireacht éifeachtach ar shaincheisteanna a thagann as córais chasta ar nós: bainistíocht abhantraí, measúnú tionchair straitéiseach, oiriúnú um athrú aeráide; bainistiú talún, caomhnú nádúir, pleanáil spásúlachta: forbairt todhchaí straitéiseach, bainistíocht éilimh d'iompair, uisce, d'fhuinneamh agus d'úsáid acmhainne, agus monatóireacht thuata d'athrú comhshaoil.

Gníomh

Bainfear amach ár gcuspóir trí:

- anailísí iardhearcaha de chinnteoireacht chomhshaoil san aimsir chaite a fhorbairt

(m. sh. Late lessons from early warnings iml. 2) d'fhonn bunús eolais níos mó a sholáthar as a n-aithneofar agus lena gcuirfear i bhfeidhm gníomhartha beartais sa todhchaí a bheidh thráthúil, stóinsithe agus oiriúnaitheach;

- monatóireacht fhadtéarmach de pharaiméadair íogair-iontais a chur chun cinn ionas gurbh fhéidir corraíolacha i gcórais bithéolaíochta agus sláinte a réamh-mheas níos fearr;
- féachaint ar mhodhanna éagsúla le haghaidh rannpháirtíocht phoiblí éifeachtach a bhaint amach i saincheisteanna éiceolaíochta agus sláinte a aithint agus a bhainistiú;
- uirlisí tacaíochta cinnidh i bpríomhréimsí a fhorbairt agus a úsáid, ar nós athrú aeráide, oiriúnú, measúnú éiceachórais agus measúnuithe leochaileachta;
- anailísí agus cabhrú chun bealaí níos trédhearcaí a chomhchuíbhiú go measúnú eolas eolaíochta agus foirmeacha eolais eile, ar nós eolas dúchasach, agus tacaíocht níos mó a thabhairt d'úsáid níos leithne den phrionsabal réamhchúramach;
- téarmaíocht a úsáidtear chun caidrimh agus neamhchinnteachtaí cúise agus éifeachta i gcórais éiceolaíochta agus bithéolaíochta a fheabhsú agus a shimpliú, trí oiriúnú forleathan de théarmaíocht dá leithéid a chothú;
- tuiscint níos fearr a fhorbairt le comhpháirtithe ar na cineálacha dlí-eolaíochta a léireoidh riachtanais an chomhshaoil i gceart; agus
- feasacht a fheabhsú ar na saincheisteanna seo trí cheardlanna le réimse leathan geallsealbhóirí.

3.4 Eacnamaíocht

Ár bpríomhchuspóir

Chun anailís eacnamaíoch chomhtháite a thacú agus a sheachadadh lena n-áirítear múnú trasna téamacha (bithéagsúlacht, athrú aeráide, muirí, pleanáil spásúlachta, comhshaoil agus sláinte) agus fórsaí tiomáinte (talmhaíocht, iompar, (bith)fhuinneamh) leis an bhfócas ar an gcostas a bhaineann le neamhghníomh beartais, costais bhearta, leasa de cháilíocht comhshaoil fheabhsaithe agus seirbhísí éiceachórais, agus an ról agus an tionchar atá ag uirlisí bunaithe ar an margadh agus athchóiriú cánach comhshaoil. Beidh an choinneáil den stór sonraí mar chuid lárnach de na gníomhaíochtaí seo.

Anailís

Tá fócas níos mó ar chaillteanas damáiste agus leas eacnamaíoch i gcás gníomh nó neamhghníomh míchuí. Ag an am céanna ba chóir go gcothódh beartais agus bearta réitigh éifeachtacha agus ar an gcostas is ísle. Tá comhábhar eacnamaíoch na n-anailísí agus na measúnuithe comhshaoil ag éirí níos láidre mar a léirítear i bhforbairt bhreise na modhanna amhail costais neamhghníomh beartais ex-ante, measúnuithe tionchair agus anailísí comhtháite, agus measúnuithe *ex-post*. Aithnítear uirlisí bunaithe ar an margadh níos mó mar uirlisí a d'fhéadfadh costas a shábháil, agus tá sí mar aidhm ag athchóiriú cánach comhshaoil cuspóirí comhshaoil, fioscacha agus sóisialta a réiteach.

Gníomh

Bainfear amach ár gcuspóir trí:

- bailiú sonraí agus measúnuithe d'íarmhairtí eacnamaíocha de ghníomh agus neamhghníomh a fhorbairt níos mó;
- anailís chomhtháite na dtiomántóirí eacnamaíocha agus fadhbanna comhshaoil agus uirlisí beartais a fhorbairt;
- fardail agus mheasúnuithe den ról atá ag réitigh bunaithe ar an margadh agus athchóirithe cánacha comhshaoil a chur le chéile;
- costas neamhghníomh a bhaineann le luachálacha damáiste margaidh agus neamh-mhargaidh do sheirbhísí éiceachórais agus leas daonna a chur isteach mar ionchur i gclár éicea-mheasúnaithe Eorpacha;
- anailísí comhtháite a fheidhmiú d'íarmhairtí comhshaoil agus éifeachtúlacht acmhainní de phríomhfórsaí tiomána agus de réitigh le fócas ar bhealaí bunaithe ar an margadh, ar nós margaidh carbóin agus cánachas comhshaoil;
- anailísí d'athchóiriú cánach comhshaoil a chur i gcrích mar fhreagairt ar réiteach fadtéarmach inbhuanaithe de chuspóirí comhshaoil, eacnamaíocha, fioscacha agus sóisialta; agus
- mhodheolaíochtaí a fhorbairt níos mó, lena n-áirítear aistriú leasa, le scálú suas de thorthaí cás-staidéir luachála neamh-mhargaidh, agus luacháil i gcuntasaíocht talún agus éiceachórais.

3.5 Toghcháí straitéiseach

Ár bpríomhchuspóir

Chun cinnteoireacht straitéiseach a leathnú i measc cliant mhóra agus comhpháirtithe GCE trí mheasúnuithe bunaithe ar chásanna a fhorbairt níos mó i réimsí ar leith, amhail an ghné a bhreathnaíonn chun cinn de mheasúnuithe móra GCE, a chuireann gníomhartha a fhorbraíonn cumas chun cinn agus trí úsáid níos fearr a bhaint as próisis, faisnéise agus modhanna reatha chun roghanna sainoiriúnaithe don úsáideoir a sholáthar don toghcháí.

Anailís

Tá an tábacht a bhaineann le staidéir ar an toghcháí agus cásanna i gcinnteoireacht ach go háirithe á aithint níos mó fad atá an chastacht, an riosca méadaithe agus neamhchinnteacht d'fhadhbanna comhshaoil ag éirí níos follasaí iad féin.

Ina chéad bhliain feidhmíochta, dhírigh an GCE a iarracht sa réimse seo ar an mbreathnú chun cinn a chomhtháthú ina phríomh-mheasúnuithe a chlúdaíonn an AE (SOER) agus ag scrúdú chur i bhfeidhm beartais chomhshaoil Pobail trí anailís fad go sprioc. Tar éis na hanailíse a cuireadh i láthair i dtuarascáil reachta agus forbheathnaithe cúig bliana 1999, agus an Rialacháin leasaithe, iarradh ar an GCE comhábhar a bhreathnaíonn chun cinn a chomhtháthú ina measúnuithe.

Dá bhrí sin, leathnaíodh obair an GCE thar tuarascálacha SOER, i réimsí téamacha agus thar reachtaíocht reatha agus teorainneacha na hEorpa. Le linn na tréimhse straitéise deireanaí, ba iad na próisis mheasúnaithe leathana a bhí mar an chuid is mó den obair i dtuarascáil reachta agus forbheathnaithe cúig bliana agus 2005 don Chomhdháil Bhéalgrád 2007 'Environment for Europe'. Ina theannta sin, cuireadh le próiseas Forbheathnaithe Chomhshaoil Domhanda an UNEP. Leis sin, trí obair na gcásanna cáiliúla PRELUDE, léiríodh an poitéinseal atá ann de chásanna chun saincheisteanna a fhrámú i gcéimeanna luatha de shraith an bheartais, agus bealach chun smaoineamh straitéiseach i ndéanamh beartais go forleathan.

Gníomh

Bainfear amach ár gcuspóir trí:

- leanúint ar aghaidh ag tabhairt tacaíochta do phróisis measúnaithe GCE leanúnacha agus anailís sa toghcháí ach go háirithe do SOER 2010, agus do Mheasúnú Éiceachóras na hEorpa (Eureca 2012);
- úsáid na gcásanna agus teicnící múnlaíthe anois a chothú i gcinnteoireacht straitéiseach trí threoirínte, dhea-chleachtas agus uirlisí oiliúna atá bunaithe ar an ngréasán a fhorbairt;
- measúnuithe cásanna/ a bhreathnaíonn chun cinn i réimsí, réigiúin agus topaicí ar leith a bhunú;
- féachaint níos mó ar úsáid reatha na dtionchar agus éifeachtacht chásanna i gcinnteoireacht chomhshaoil straitéiseach;
- córais faisnéise a fhorbairt níos mó trí SEIS le haghaidh faisnéise a bhreathnaíonn chun cinn agus uirlisí sainoiriúnaithe níos fearr a fhorbairt chun faisnéis a bhreathnaíonn chun cinn a bhainistiú; agus
- comhoibriú a neartú le tíortha agus príomhghreoirí eile sa réimse (.i. DG ENV, JRC, Eurostat) leis an aidhm chun comhpháirtithe straitéiseacha a fhoirmiú le hionaid eolais chuí agus cláir thaighde d'fhonn forbairt chumais a chur chun cinn, bealaí modheolaíochta a fheabhsú agus iad a leathnú go gnó agus NGOanna de réir mar is cuí.

Réimse straitéiseach 4

Seirbhísí faisnéise agus cumarsáide



Tá méadú suntasach tagtha ar an éileamh ar fhaisnéis sothuigthe, suas chun dáta fiú amháin i rith na straitéise 2004–2008. Tagann an t-éileamh seo ó lucht déanta cinntí polaitiúla agus ó shaoránaigh Eorpacha, ar mhian leo níos mó an t-am ar fad trédhearcacht iomlán a fheiceáil i dtaca le faisnéis soláthartha ag comhlachtaí poiblí. Taobh leis an bhforbairt seo, soláthraíonn an fabhrú tapa i dteicneolaíochtaí faisnéise nua na huirlisí dúinn chun cumarsáid a dhéanamh ar bhealach níos éifeachtaí.

Thar na cúig bliana atá amach romhainn déanfaidh an GCE iarracht chun an fhaisnéis neamhspleách a chur ar fáil do lucht déanta cinntí agus saoránaigh na hEorpa atá riachtanach dóibh chun roghanna eolasacha a dhéanamh faoin gcomhshaol agus chun meabhraíocht a ardú mar gheall ar an gcomhshaol tríd ár dteachtaireachtaí a chur in iúl i slí thrédhearcach, shothuigthe do lucht féachana chomh leathan agus is féidir.

Faigheann seirbhísí faisnéise agus cumarsáid an GCE tacaíocht ó thionscnaimh iomadúla trasna na hEorpa ina nglaoitear ar an GCE chun tacaíocht a sholáthar, lena n-áirítear an Comhchóras um Fhaisnéis Chomhshaoil, an Treoir Inspire ar sholáthar faisnéise spásúla, an Coinbhinsiún Aarhus ar rochtain ar fhaisnéis chomhshaoil agus GMES — príomhsheirbhís theicniúil an AE tiomnaithe chun feabhas a chur ar chomhtháthú monatóireachta *in-situ* agus spás-bhunaithe.

Le linn tréimhse na Straitéise, tá sí mar aidhm ag an GCE chun a chinntiú go n-aithneofar a shuíomh gréasáin ar fud an domhain mar thairseach le faisnéis chomhshaoil thráthúil agus ábhartha a sholáthar ar an staid agus dearcadh de chomhshaol na hEorpa. Is í an aidhm ná chun táirgí agus seirbhísí a sholáthar le hinléiteacht, inúsáidteacht agus comhsheasmhacht teachtaireachta ard do phobal úsáideora ilteangach an GCE.

Beidh an suíomh gréasáin ag éabhlóidiú ó cheann a dhéanann doiciméid a stóráil go suíomh idirghníomhach agus tairseach a thugann tacaíocht do chumarsáid dhébhealaigh agus ar féidir leis cabhair éifeachtach a thabhairt chun feabhas a chur ar an gcaighdeán agus raon oideachais chomhshaoil.

Leanfaimid ar aghaidh ag díriú ar airteagail nuachta rialta a scríobh don ghréasán agus ag baint na húsáide is fearr gur féidir as teicníochtaí na n-ilmheán chun for-rochtain agus tionchar teachtaireachtaí an GCE a uasmhéadú.

Beidh obair sa réimse straitéiseach seo faoi dhá théama:

- **Comhchóras um Fhaisnéis Chomhshaoil**
- **Cumarsáid**

4.1 Comhchóras um Fhaisnéis Comhshaoil

Ár bpríomhchuspóir

Chun na córais tuairiscithe reatha a nuachóiriú i dtreo líonra de chórais díláraithe ag soláthar rochtana ar líne ar shonraí a ndéantar a bhainistiú chomh cóngarach agus is féidir don fhoinsé agus ag cur feabhais ar chaighdeán agus an tráthúlacht d'fhaisnéis. Beidh GCE agus Eionet ag obair in éineacht leis an gCoimisiún Eorpach agus scairshealbhóirí idirnáisiúnta eile chun an córas a chur i bhfeidhm. Bainfidh GCE é seo amach trí thógáil níos mó ar na córais agus na huirlisí forbartha do thuairisciú (Reportnet), na tionscnaimh ag teacht chun cinn ag baint le r-Rialtas, leis an Infreastruchtúr d'Fhaisnéis Spásúlachta san Eoraip (Inspire), GMES, Faire an Domhain Domhanda (GEO) agus Córas Domhanda de Chórais Fhaire an Domhain (GEOSS).

Anailís

I mí Feabhra 2008, ghlac an Coimisiún Eorpach le Cumarsáid ag moladh chun córais fhaisnéise chomhshaoil reatha a fheabhsú, a nuachóiriú agus a shruthlíniú trí Chomhchóras um Fhaisnéis Comhshaoil (SEIS) a bhunú.

Is córas faisnéise dáilte, comhtháite, ar bhonn gréasáin é SEIS bunaithe ar líonra de sholáthraithe faisnéise poiblí ag roinnt sonraí agus faisnéis chomhshaoil. Tá sé tógtha ar r-infreastruchtúr, córais agus seirbhísí eiseacha sna Ballstáit agus institiúidí AE, iad siúd de chuid an GCE agus Eionet ach go háirithe.

Is í an aidhm a bhfuil ag an gcóras ná chun sreabha sonraí agus faisnéis eiseacha go léir ag baint le beartais agus reachtaíocht chomhshaoil an AE a cheangal isteach níos fearr, lena n-áirítear cur i bhfeidhm an infreastruchtúir d'fhaisnéis san Eoraip Inspire, agus sonraí agus breathnuithe fíorma a bhaineann le tosaíochtaí comhshaoil ag teacht chun cinn, agus seirbhísí ag teacht ó GMES. Soláthróidh sé faisnéis inrochtana go héasca do lucht déanta beartais agus saoránaigh araon. Dúshlán ollmhór a bheidh ann ná chun SEIS a fhorbairt mar ardán ar féidir a úsáid freisin do chumarsáid dhébhealaigh ar an gcomhshaoil, is é sin le rá ag cur ar chumas úsáideoirí a gcuid faisnéise a uaslódáil agus a roinnt le daoine eile ó leibhéal áitiúil go domhanda.

Gníomh

Bainfear amach ár gcuspóir trí:

- obair in éineacht le hEionet, an Coimisiún Eorpach (go príomha trí Ghrúpa an Cheathair agus na deich nIonad Sonraí Comhshaoil) agus Ionaid Ábhar Eorpacha de chuid na GCE ar chur i bhfeidhm an

chórais dáilte seo do roinnt faisnéise ó leibhéal áitiúil go domhanda bunaithe ar idirfheidhmeacht;

- Reportnet a oiriúnú de réir a chéile i dtreo uirlise chun tacú leis an treoir tuairiscithe athbhreithnithe chaighdeánaithe mholta agus chun an próiseas infhaighteachta sonraí ar líne a thapú;
- díriú ar ár mbainistíocht ar shonraí Eorpacha, lena n-áirítear sreabha sonraí tosaíochta a shruthlíniú le Eionet, an comhbhall *in-situ* de GMES a chomhordú agus bainistíocht ar 5 Ionad Sonraí Comhshaoil téamacha chun saibhreas de thacair sonraí comhshaoil i bhformáidí oiriúnacha a thairiscint d'úsáideoirí éagsúla;
- ár n-infreastruchtúr sonraí spásúla a fhorbairt níos mó ar aon dul leis na rialacha forfheidhmithe d'Inspire atá le teacht, chun bheith mar chroílár SEIS;
- feidhmiúcháin agus seirbhísí a bhaineann le monatóireacht agus breathnú comhshaoil aeir, mara agus domhanda a fhorbairt ag baint úsáid as monatóireacht *in-situ* agus spás-bhunaithe feabhaisithe díorthaithe ó GMES agus GEO/GEOSS;
- cothabháil agus bainistíocht chórais a chinntiú, ag soláthar seirbhísí sonraí agus faisnéise 24/7 ar ardchaighdeán; agus
- feabhas a chur ar ár suíomh gréasáin GCE i gcónaí, mar phríomhthairseach chun faisnéis thráthúil agus ábhartha a sholáthar ar chomhshaoil na hEorpa.

4.2 Cumarsáid

Ár bpríomhchuspóir

Chun freastal ar ár spriocghrúpaí príomhúla de lucht déanta cinntí agus lucht tionchair na hEorpa fad is a théimid i dteagmháil le lucht féachana chomh leathan agus is féidir, trí obair as lámh a chéile lenár líonraí institiúideacha ar fud na hEorpa agus le meáin chumarsáide idirnáisiúnta agus náisiúnta ag cur teachtaireachtaí straitéiseacha GCE chun cinn ar bhealach réamhghníomhach, sofhreagrach ionas cur le cláir oibre polaitiúla agus poiblí; ag forbairt níos mó ábhar comhshaoil oideachais do shaoránaigh Eorpacha; ag bunú cumarsáide éifeachtaí, débhealaí; ag glacadh páirt i gcomhrá le spriocghrúpaí chun a riachtanais fhaisnéise a thuiscint; agus ag tabhairt na faisnéise cirte ag an am ceart, i dtreo is go mbeidh tionchar aici.

Anailís

Is doiciméad beo ár straitéis chumarsáide deartha chun an fhaisnéis neamhspleách a sholáthar do lucht déanta cinntí agus saoránaigh na hEorpa a bhfuil ag teastáil uathu chun roghanna eolasacha a dhéanamh maidir leis an gcomhshaoil; meabhraíocht a ardú faoin gcomhshaoil tríd ár dteachtaireachtaí a chur in iúl i slí thrédhearcach, shothuigthe do lucht féachana chomh leathan agus is féidir; ag ardú feasachta ar thábhacht oideachais chomhshaoil ar fud na hEorpa; agus próifíl na Gníomhaireachta agus a líonraí a threisiú mar phríomh-sholáthraithe d'fhaisnéis thráthúil, dhírithé, ábhartha agus iontaoifa ar chomhshaoil na hEorpa.

Gníomh

Bainfidimid an cuspóir atá againn amach trí:

- ár n-aschuir a oiriúnú do spriocanna agus luchtanna féachana iomadúla, agus éagsúlacht de bhealaí a úsáid chun iad a sheachadadh;
- an t-éileamh ar chuir i láthair ghonta, éasca le léamh de na príomhtheachtaireachtaí d'ár n-aschuir a chomhlíonadh, comhriachtanas d'ár spriocghrúpaí go léir, idir shaineolaithe agus ghinearálaithe;
- infheistiú in ábhar ilmheánach ár suímh ghréasáin ionas go n-aithneofar é ar fud an domhain mar thairseach chun faisnéis chomhshaoil thráthúil agus ábhartha a sholáthar ar staid agus dearcadh chomhshaoil na hEorpa;
- ár dtionscnaimh chumarsáide a chomhtháthú leis na cláir oibre chomhshaoil den Choimisiún Eorpach agus de Pharlaimint na hEorpa, an

Uachtaránacht-in-oifig de Chomhairle na nAirí agus na leasanna poiblí i réigiúin dhifriúla na hEorpa;

- ár bhfor-rochtain a leathnú chun níos mó earnálacha a nglacann páirt i ndéanamh beartais, taighde agus oideachas comhshaoil a chuimsiú, agus ag freastal ar a riachtanais d'fhaisnéis chomhshaoil nuair is féidir;
- ár líonra meán cumarsáide a neartú agus a leathnú agus é a úsáid chun tionchar ár dteachtaireachtaí a iolrú agus cáil na Gníomhaireachta mar phríomh-sholáthraí faisnéise chomhshaoil a mhéadú;
- clár cumarsáide ceann le ceann a thógáil sa Ghníomhaireacht, ag cothú cumarsáide inmheánaí láidir agus oiliúint cumarsáide d'fhoireann GCE;
- cur chuige meán cumarsáide níos dírithe a chur i bhfeidhm, ag roghnú na meán cumarsáide ar mhian linn obair leo ag brath ar na teachtaireachtaí a bhfuil orainn a chur in iúl agus an spriocghrúpa a bhfuil sé mar aidhm againn dul i dteagmháil leis;
- ábhair oideachais speisialta gréasán-bhunaithe a chruthú;
- cumarsáid le luchtanna féachana níos óige a threisiú trí phríomh-theachtaireachtaí na GCE a ghíaráil d'aschuir éagsúla oiriúnach do leanaí agus do spriocanna oideachais níos leithne; agus
- monatóireacht a dhéanamh ar éifeachtacht ár ngníomhaíochtaí chun cumarsáid agus comhrá débhealaigh a chinntiú.

Réamh-bhuiséad

Buiséad			
Bliain	Fóirdheontas lárnach AE	Ranníocaíocht na mball neamh-AE	Buiséad iomlán
2009	34 560 000	5 067 000	39 627 000
2010	35 251 000	5 101 173	40 352 173
2011	35 956 020	5 135 976	41 091 996
2012	36 675 140	5 171 415	41 846 555
2013	37 408 643	5 207 500	42 616 144

Soláthar Foirne	
Bliain	Foireann reachtúil iomlán
2009	178
2010	183
2011	183
2012	183
2013	183

Coinníollacha teorann agus foshuímh ar an mbuiséad

- Méadú 2 % i bhfóirdheontas lárnach AE.
- Ní chuimsíonn buiséad iomlán ioncaim ainmnithe ó DGanna eile: cuimsíonn iad seo GMES 3m EUR (2009–2012) agus ENP 5m EUR (2009–2012).
- Táthar tar éis 5 Ghníomhairí Conartha breise a chur san áireamh do GMES 2010–2013.

An Ghníomhaireacht Chomhshaoil Eorpach

Straitéis GCE 2009–2013
Clár Oibre Ilbhliantúil

Lucsamburg: Oifig Foilseachán Oifigiúil na gComhphobal Eorpach

2009 — 42 lch. — 21 x 29.7 cm

ISBN 978-92-9213-032-09

DOI 10.2800/2181

An Ghníomhaireacht Chomhshaoil Eorpach
Kongens Nytorv 6
1050 Cóbanhávan K
An Danmhairg

Teil.: +45 33 36 71 00
Facs: +45 33 36 71 99

Gréasán: eea.europa.eu
Fiosrúcháin: eea.europa.eu/enquiries

