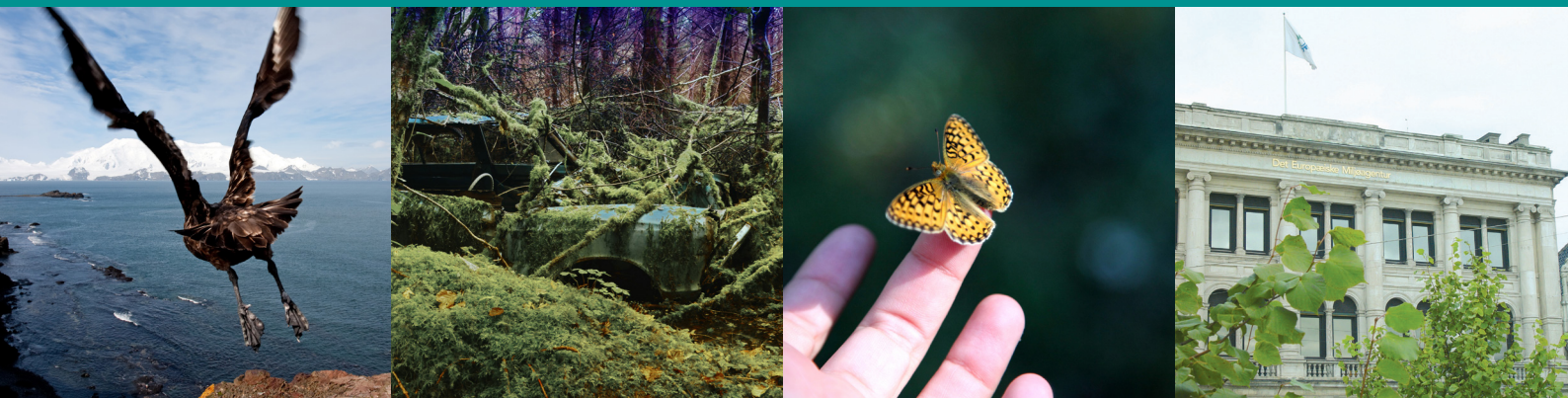


Agenția Europeană de Mediu



cine suntem | cu ce ne ocupăm | cum ne ocupăm



Misiune și obiective

Agenția Europeană de Mediu (AEM) își propune să sprijine dezvoltarea durabilă, contribuind la îmbunătățirea semnificativă și cuantificabilă a calității mediului în Europa, prin transmiterea de informații de actualitate, de interes, pertinente și exacte către factorii responsabili pentru formularea politicilor și către public.

Obiectivele noastre principale sunt să fim sursa principală de cunoștințe despre mediu la nivel european, să jucăm un rol central în sprijinirea tranziției pe termen lung către o societate durabilă și să fim o organizație cu rol de lider în împărtășirea cunoștințelor și în consolidarea capacităților de ocrotire a mediului.

Membrii

Din AEM fac parte statele membre ale UE, dar participarea este deschisă și altor țări care împărtășesc preocuparea Uniunii Europene și a statelor sale membre în legătură cu obiectivele agenției. În prezent, AEM are 33 de membri, și anume cele 28 de state membre ale UE, la care se adaugă Islanda, Liechtenstein, Norvegia, Elveția și Turcia. Albania, Bosnia și Herțegovina, Fosta Republică Iugoslavă a Macedoniei, Muntenegru și Serbia au depus o cerere comună pentru a deveni membre ale agenției și se numără de mai mulți ani printre colaboratorii AEM.

Agenția colaborează și cu Kosovo*, iar Groenlanda are statut de observator în cadrul mai multor procese.

Beneficiari și grupuri țintă

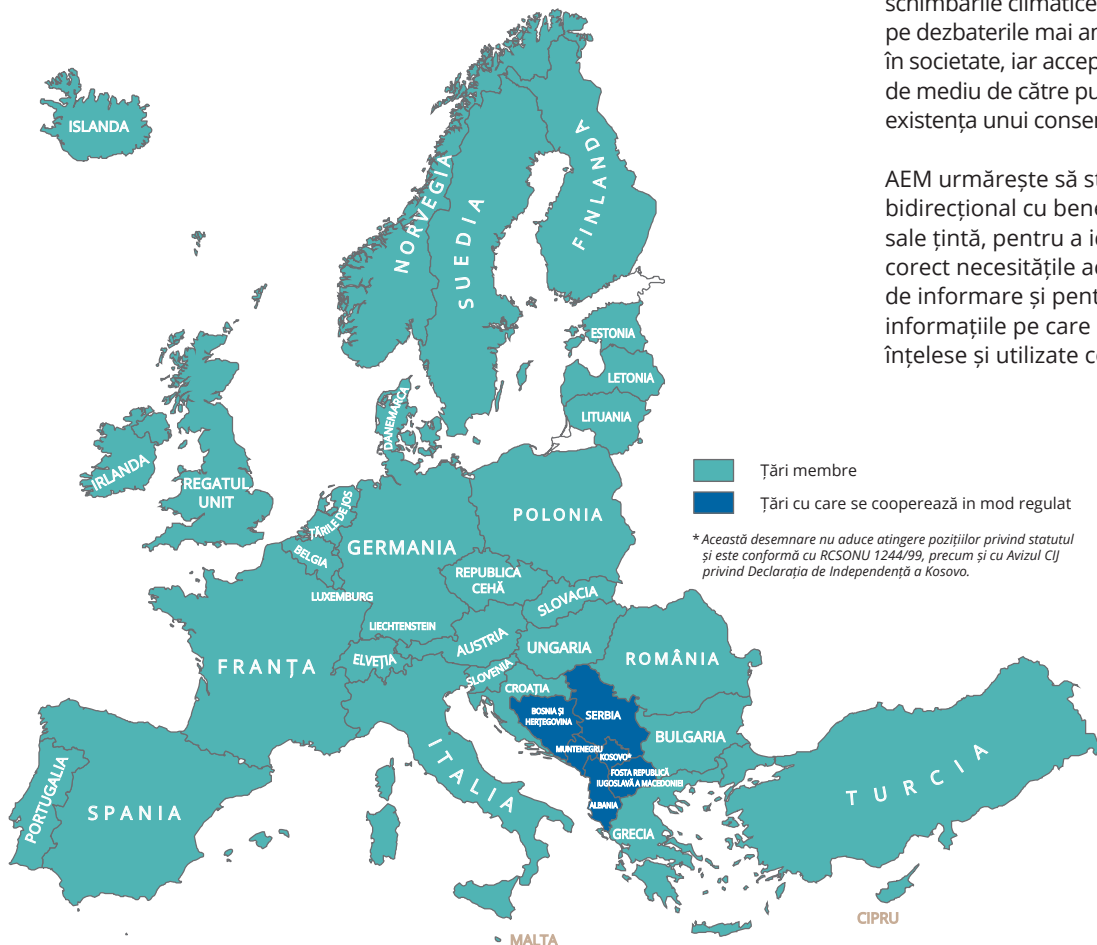
Principalele părți interesate ale AEM sunt Comisia Europeană, Parlamentul European, Consiliul Uniunii Europene – care vizează în mod special necesitățile președinților succesive ale UE – și țările membre ale agenției.

Pe lângă acest grup central de beneficiari din domeniul politicilor

europene și naționale, AEM colaborează și cu alte instituții ale UE. De asemenea, colaborăm cu grupuri de acțiune mai largi din sfera elaborării politicilor, cum ar fi organizațiile neguvernamentale (ONG-uri), comunitățile științifice și academice, comunitatea de afaceri, societățile de consultanță și grupurile de reflecție.

La rândul său, și publicul larg este considerat un important grup țintă al AEM. Acest fapt este în conformitate cu legislația existentă a UE privind accesul la informațiile de mediu și cu eforturile AEM de a sprijini punerea în aplicare a politicilor și de a asigura o mai bună înțelegere în rândul publicului a chestiunilor legate de mediu și de schimbările climatice. Politicile se bazează pe dezbaterile mai ample care au loc în societate, iar acceptarea politicilor de mediu de către public depinde de existența unui consens larg.

AEM urmărește să stabilească un dialog bidirecțional cu beneficiarii și grupurile sale țintă, pentru a identifica în mod corect necesitățile acestora în materie de informare și pentru a se asigura că informațiile pe care le furnizează sunt înțelese și utilizate corespunzător.



Produse

AEM oferă evaluări și informații sub formă de rapoarte, scurte informări și articole, materiale de presă, precum și o serie de produse și servicii online. Aceste materiale prezintă situația mediului, tendințele și presiunile actuale, factorii economici și sociali, eficiența politicilor și identifică tendințele, perspectivele și problemele viitoare, utilizând scenarii și tehnici diverse.

Unele dintre rapoartele care se adresează unui public mai larg, rezumatele rapoartelor importante și diverse articole și comunicate de presă sunt traduse în limbile oficiale ale țărilor membre ale AEM.

Prezența online

Site-ul eea.europa.eu este unul dintre cele mai complete servicii publice de informare pe teme de mediu de pe internet și cel mai utilizat canal de informare al agenției. AEM depune eforturi pentru a renunța la publicarea pe suport de hârtie în favoarea publicării pe internet, dorind să se adapteze preferințelor unui număr tot mai mare de utilizatori, să își crească rapiditatea și rentabilitatea și să își reducă amprenta de mediu.

Pe site se găsesc textele integrale ale tuturor rapoartelor, rezumate și articole, grafice interactive și aplicații bazate pe hârti, precum și seturile de date și informațiile generale care stau la baza rapoartelor. Agenția utilizează în mod activ platformele sociale și folosește conținut multimedia pentru a facilita comunicarea și a ajunge la un public cât mai larg.

În cadrul forumului online al AEM, oferim răspunsuri individuale la cererile de informații venite din exterior. De asemenea, publicul ne poate transmite întrebări prin telefon sau făcându-ne o vizită personală.

Organizare

Comunitatea Europeană a adoptat în 1990 Regulamentul de instituire a AEM și a Rețelei europene de informare și observare pentru mediu (Eionet). AEM și-a început efectiv activitatea în 1994.

Alcăuit din reprezentanți ai celor 33 de țări membre ale organizației, personalul agenției este concentrat la sediul central al organizației din

Colaborarea în rețea

O importanță crucială în atingerea obiectivelor noastre o au eforturile personalului AEM de a comunica în mod direct faptele și constatările noastre printr-o constantă colaborare cu Eionet și cu alte părți interesate de contact și participări la reuniuni ale experților, prin luarea cuvântului în cadrul seminarelor și conferințelor etc. Nici materialele tipărite pe care le producem, nici creșterea continuă a volumului comunicărilor noastre online – nimic nu poate înlocui avantajele comunicării față în față între furnizorii și utilizatorii informațiilor.

Comandarea produselor AEM

Vă puteți înscrie la serviciul nostru pentru abonați pentru a primi periodic buletinul informativ, rapoarte în format electronic sau pe suport de hârtie și alte materiale gratuite.

De asemenea, ne puteți urmări pe Facebook și Twitter sau vă puteți abona la fluxurile RSS sau la serviciul de notificare al agenției pentru a primi alerte în momentul publicării de noi materiale pe site.

Versiunile tipărite ale publicațiilor AEM se pot comanda, majoritatea gratuit, de la librăria online a Oficiului pentru Publicații al UE (<http://bookshop.europa.eu>). Ca urmare a tranziției de la tipărire la publicarea pe internet, unele categorii de produse sunt disponibile doar în format electronic. Pentru o trecere în revistă a publicațiilor disponibile în prezent, consultați secțiunea „Rapoarte” de pe site-ul nostru.

Pentru a sprijini colectarea, gestionarea și analiza datelor, AEM a înființat șase centre tematice europene (CTE) pe care le coordonează și care acoperă principalele domenii operaționale și de mediu din cadrul programului de lucru al agenției. Centrele tematice sunt rețele din care fac parte în jur de nouăzeci de instituții specializate din toate țările membre ale AEM.

AEM dorește să contribuie la ambițiosul obiectiv al UE de a face tranziția, până în 2050, către o societate cu emisii reduse de carbon, eficientă din punctul de vedere al utilizării resurselor și cu ecosisteme reziliente. Problemele persistente de mediu sunt interconectate, iar la baza lor stau sistemele socioeconomice care ne furnizează elementele indispensabile unei societăți moderne, cum ar fi alimentele, energia electrică și transportul. Dacă ne dorim să urmăm o traiectorie credibilă către îndeplinirea obiectivului pentru 2050, avem nevoie de schimbări fundamentale în aceste sisteme societale de bază.

Dr. Hans Bruyninckx
Director executiv

Structura de conducere

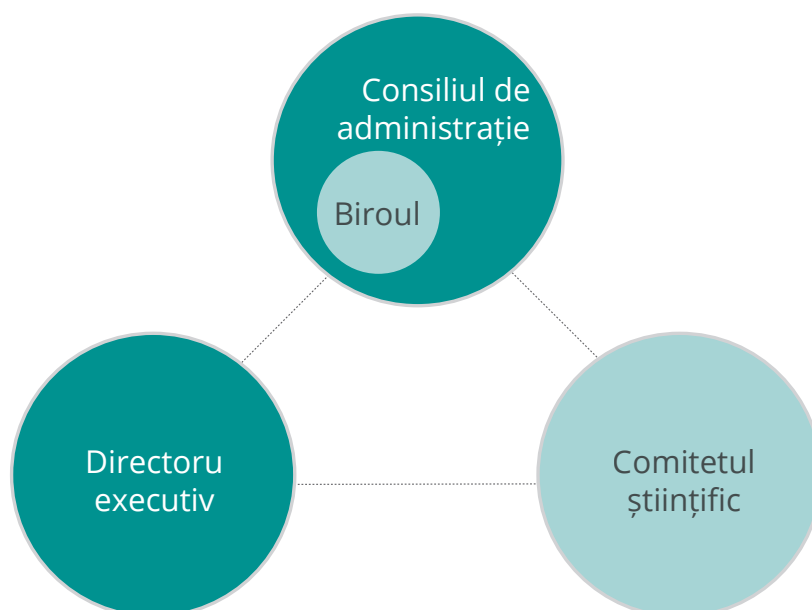
Consiliul de administrație al AEM este alcătuit dintr-un reprezentant al fiecăreia dintre cele 33 de țări membre, doi reprezentanți din partea DG Mediu și DG Cercetare din cadrul Comisiei Europene și doi experți științifici desemnați de Parlamentul European. Printre sarcinile Consiliului de administrație se numără adoptarea programelor de lucru ale AEM, numirea directorului executiv și desemnarea membrilor Comitetului științific.

Comitetul științific al AEM este alcătuit din cel mult 20 de oameni de știință, care se ocupă de o varietate de probleme legate de mediu, fiind organismul consultativ pe probleme științifice al Consiliului de administrație și al directorului executiv.

Președintele Comitetului științific are rol de observator în cadrul Consiliului de administrație, iar directorul executiv răspunde în fața Consiliului de administrație pentru punerea în aplicare a programelor de lucru și pentru activitatea cotidiană a agenției.

AEM își organizează activitățile pe baza unor programe de lucru anuale, derivate dintr-un program de lucru multianual pe cinci ani. Actualul program de lucru multianual acoperă perioada 2014-2018 și este structurat pe patru domenii principale:

- fundamentarea procesului de punere în aplicare a politicilor, ceea ce presupune oferirea de feedback și de contribuții referitoare la cadrul general al politicilor, la obiectivele și țintele UE, prin transmiterea permanentă de rapoarte asupra progreselor înregistrate în ceea ce privește principalele subiecte de mediu;
- evaluarea modificărilor sistemice, cu furnizarea de evaluări dintr-o perspectivă macrosectorială, intersectorială și pe termen lung, sprijinind astfel obiectivele pe termen lung ale celui de-al șaptelea Program de acțiune pentru mediu al UE;
- generarea de cunoștințe printr-un efort comun, împărtășirea și utilizarea acestora în comun, ceea ce înseamnă construirea și menținerea rețelelor de persoane și a sistemelor de informații care alcătuiesc elementul central și indispensabil al raportărilor noastre;
- administrarea AEM, cu accent pe respectarea tuturor regulilor și reglementărilor aplicabile agenției, îmbunătățind totodată eficiența și eficacitatea organizației.



După cum arată și programul de lucru multianual adoptat de Consiliul de administrație, AEM are ambiția de a rămâne un actor principal în furnizarea informațiilor de bază necesare pentru îmbunătățirea performanțelor politicilor de mediu. De asemenea, AEM dorește să se angajeze în crearea de noi perspective și cunoștințe, care vor fi necesare pentru înțelegerea și sprijinirea tranzițiilor fundamentale către o viabilitate de durată a societăților noastre.

Elisabeth Freytag-Rigler
Președintele Consiliului de administrație al AEM

Eionet și alți parteneri ai AEM

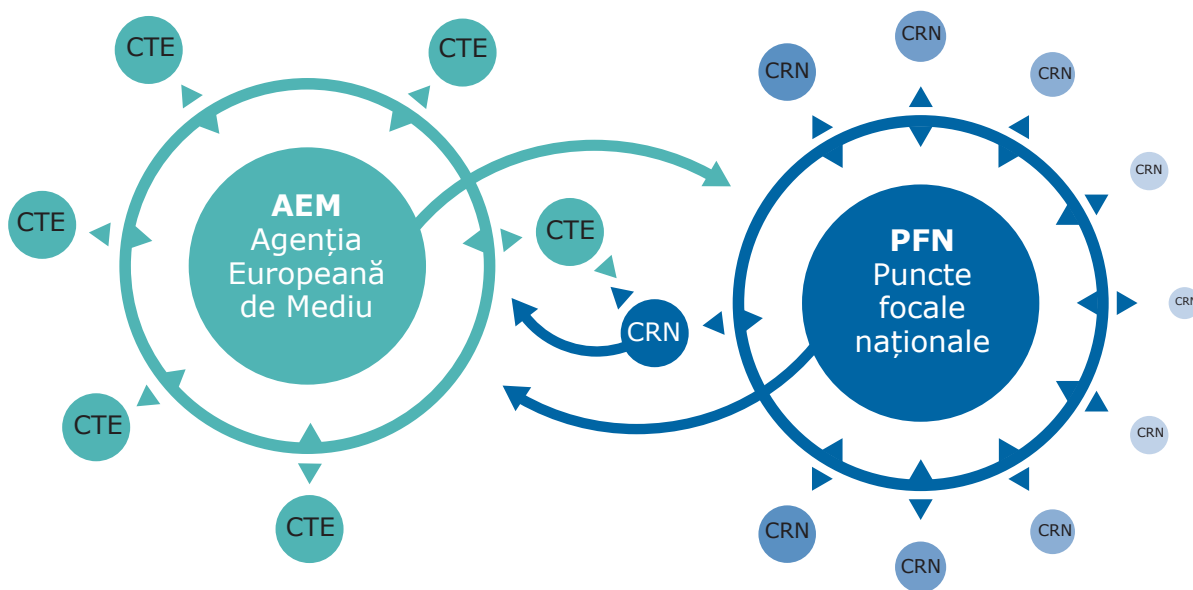
Informațiile furnizate de AEM provin dintr-o largă varietate de surse. A fost creată o rețea de organisme naționale de mediu care să colaboreze cu AEM, denumită Eionet, din care fac parte peste 300 de instituții din întreaga Europă. AEM are responsabilitatea de a dezvolta rețeaua și de a-i coordona activitățile. În acest scop, colaborăm îndeaproape cu punctele focale naționale (după cum se arată în figura de mai jos) – acestea fiind de regulă agenții naționale de mediu sau ministere ale mediului din țările membre. Ele răspund de coordonarea activităților Eionet la nivel național.

Printre alte sarcini, punctele focale naționale se ocupă de dezvoltarea și menținerea rețelei naționale, de identificarea surselor naționale de informații, de recepționarea și canalizarea datelor și informațiilor obținute din monitorizare și alte activități, de asistare a AEM în analizarea informațiilor culese și de comunicare a informațiilor către utilizatorii finali din țările membre.

Printre ceilalți parteneri și surse de informare importante se numără organizații europene și internaționale precum Oficiul pentru Statistică (Eurostat) și Centrul Comun de Cercetare (JRC) al Comisiei Europene,

Organizația pentru Cooperare și Dezvoltare Economică (OCDE), Programul Organizației Națiunilor Unite pentru Mediu (UNEP), Organizația Națiunilor Unite pentru Alimentație și Agricultură (FAO) și Organizația Mondială a Sănătății (OMS). AEM cooperează strâns cu aceste organizații în activitățile de culegere de informații și efectuare de evaluări pentru beneficiarii și grupurile sale țintă. De asemenea, AEM face parte din rețeaua informală a agențiilor de protecție a mediului din Europa, asigurând și secretariatul acesteia.

Rețeaua europeană de informare și observare pentru mediu (Eionet)



CTE = Centre tematice europene
CRN = Centre de referință naționale

AEM își desfășoară activitatea într-un cadru de guvernare complex, pe mai multe niveluri și care implică actori multipli, la nivelul UE, european, național și mondial. Din acest cadru fac parte și institute de cercetare, firme private și ONG-uri. Rolul specific al AEM este acela de a sprijini elaborarea politicilor la nivelul UE și de a consolida capacitățile statelor membre, utilizând Eionet ca partener cheie pentru generarea de fluxuri bidirecționale de date și informații de calitate despre mediu.

Programul de lucru multianual al AEM pentru 2014-2018



Date de contact:

Agenția Europeană de Mediu
Kongens Nytorv 6
1050 Copenhagen K
Danemarca
Tel.: +45 33 36 71 00

Fotografii: © Joseph Galea, Susanne Kuijpers, Ana Skobe, Simeon Lazarov, Victor Troyanov, Stephen Mynhardt, Mariusz Warsinski, AEM

Explorați site-ul nostru: eea.europa.eu

Înscrieți-vă pentru a primi produsele noastre: eea-subscriptions.eu/subscribe

Aflați răspunsuri la întrebări: community.eea.europa.eu

Urmăriți-ne pe Facebook: facebook.com/European.Environment.Agency

Urmăriți-ne pe Twitter: twitter.com/EUEnvironment



Publications Office

ISBN: 978-92-9213-593-5

